



BitDefender Antivirus 2008

Руководство по запуску

BitDefender

Copyright© 2008 BitDefender

Правовые положения

Все права защищены. Никакая часть настоящего документа не может быть воспроизведена или передана в какой бы то ни было форме, какими бы то ни было средствами (электронными или механическими, включая фотокопирование и перезапись), использована в каких-либо информационных системах хранения данных и поисковых системах без получения письменного разрешения от уполномоченного представителя компании BitDefender. Включение кратких цитат в обзорах разрешается только со ссылкой на цитируемый источник. Запрещено вносить какие-либо изменения в данный материал.

Предупреждение и условия отказа от ответственности. Данный программный продукт и документация к нему защищены авторским правом. Информация в данном документе предоставляется в состоянии «как есть», без гарантии полной достоверности. При подготовке этого документа авторы тщательно проверили точность и правовую чистоту содержащейся в нем информации, однако они не несут какой-либо ответственности перед физическими или юридическими лицами, которые могут предъявить претензии за какие-либо потери или ущерб, непосредственно или косвенно связанные с информацией, содержащейся в этой работе, или инкриминировать таковые.

Данная книга содержит ссылки на сторонние веб-сайты, которые не находятся под управлением BitDefender, поэтому BitDefender не несет ответственности за содержание какого-либо сайта, на который имеются ссылки в данном документе, Вы это делаете на свой страх и риск. Компания BitDefender приводит эти ссылки только для удобства читателя, но наличие этих ссылок не означает, что BitDefender берет на себя ответственность за содержание какого-либо стороннего веб-сайта.

Торговые марки. В этом документе могут упоминаться различные торговые марки. Все зарегистрированные и незарегистрированные торговые марки, упоминаемые в этом документе, принадлежат только их законным владельцам.

Содержание

Лицензии и гарантии	v
1. Установка	1
1.1. Системные требования	1
1.2. Пошаговая установка	2
1.3. Мастер начальной настройки	4
1.4. Обновление	10
1.5. Удаление или восстановление BitDefender.	11
2. Начало работы	13
2.1. Значок BitDefender в системном трее	14
2.2. Ручная проверка BitDefender	15
2.3. Режим Игры	15
3. Поддержка	17

Лицензии и гарантии

ЕСЛИ ВЫ НЕ СОГЛАСНЫ С УСЛОВИЯМИ ДАННОГО СОГЛАШЕНИЯ, НЕ УСТАНОВЛИВАЙТЕ ДАННОЕ ПРОГРАММНОЕ ОБЕСПЕЧЕНИЕ ВЫБИРАЯ "ПРИНЯТЬ УСЛОВИЯ", "ОК", "ДАЛЕЕ", "ДА", УСТАНОВЛИВАЯ ИЛИ ИСПОЛЬЗУЯ ЛЮБЫМ ДРУГИМ ОБРАЗОМ ДАННЫЙ ПРОДУКТ, ВЫ ПОДТВЕРЖДАЕТЕ ПОЛНОЕ ПОНИМАНИЕ И СОГЛАСИЕ С УСЛОВИЯМИ ДАННОГО СОГЛАШЕНИЯ.

Данные условия относятся ко всем продуктам и услугам BitDefender для домашних пользователей, лицензии на которые Вы имеете, и включают, документацию и обновления любых приложений, приобретенных согласно лицензии, либо любое другое сервисное соглашение, определенное в документации, или их копии.

Данное Лицензионное Соглашение - юридическое соглашение между Вами (как частным или юридическим лицом) и BITDEFENDER об использовании программных продуктов BITDEFENDER, указанных выше, которые включают программное обеспечение и услуги, а также могут включать сопутствующие медиа-, печатные материалы, "онлайн" и электронную документацию (здесь и далее - "BitDefender"), полностью защищенные международными законами и соглашениями об авторском праве. Устанавливая, копируя или используя продукты BitDefender, вы соглашаетесь принять условия данного соглашения.

Если Вы не согласны с условиями данного соглашения, не устанавливайте и не используйте программное обеспечение BitDefender.

Лицензия BitDefender. Программный продукт BitDefender защищен законами об авторском праве и международными соглашениями об авторском праве, а также законами и соглашениями об интеллектуальной собственности. Данный продукт не продается без лицензии.

ПРЕДОСТАВЛЕНИЕ ЛИЦЕНЗИИ. Компания BITDEFENDER предоставляет Вам и только Вам следующую неисключительную, ограниченную, без права передачи, лицензию на использование программного продукта BitDefender.

ПРИКЛАДНОЕ ПРОГРАММНОЕ ОБЕСПЕЧЕНИЕ. Вы можете установить и использовать BitDefender на необходимом количестве компьютеров, но соответствующему общему количеству лицензированных пользователей. Вы можете сделать одну дополнительную резервную копию.

ЛИЦЕНЗИЯ ПЕРСОНАЛЬНОГО ПОЛЬЗОВАТЕЛЯ. Данная лицензия относится к программному обеспечению BitDefender, которое может быть установлено на персональном компьютере и которое не имеет серверных функций. Каждый пользователь может установить данный программный продукт на персональном компьютере, а также может сделать дополнительную резервную копию на другом устройстве.

Лицензии и гарантии

УСЛОВИЯ ЛИЦЕНЗИРОВАНИЯ. Предоставленная лицензия действительна со дня приобретения BitDefender до конца периода, на который данная лицензия приобретена.

ПРЕКРАЩЕНИЕ СРОКА ДЕЙСТВИЯ: Продукт прекращает выполнять свои функции немедленно по истечению срока лицензии.

ОБНОВЛЕНИЯ. В случае, когда BitDefender является обновлением, Вы можете обновлять свой программный продукт только тогда, когда Ваша лицензия, предоставленная компанией BITDEFENDER, действительна. Обновление BitDefender заменяет и/или дополняет исходный программный продукт, лицензия на который у Вас уже есть. Вы можете использовать обновленный продукт только согласно условиям данного Лицензионного соглашения. Если BitDefender является обновлением какой-либо программы из лицензионного пакета, лицензированного как один продукт, то BitDefender может использоваться только как часть пакета и не может быть использован в количестве большем, чем общее число лицензированных пользователей. Условия данной лицензии заменяют и преваляют над всеми предыдущими соглашениями, которые были заключены между Вами и BITDEFENDER относительно оригинального продукта или итогового обновленного продукта.

АВТОРСКИЕ ПРАВА. Все права, в том числе и авторское право, на программный продукт BitDefender (включая, но не ограничивая: изображения, фотографии, логотипы, анимированные изображения, видео, звук, тексты и прикладные мини программы, входящие в программный продукт BitDefender), сопутствующие печатные материалы и любые копии программного продукта BitDefender являются собственностью компании BITDEFENDER. BitDefender защищен законом об авторском праве и международными соглашениями. Поэтому Вы должны обращаться с ним как и с любым другим лицензионным продуктом. Вы не имеете права копировать сопутствующие печатные материалы. На всех копиях должна стоять пометка об авторских правах, независимо от того, на каком носителе или в какой форме существует продукт BitDefender. Вы не имеете права выдавать сублицензии, сдавать в аренду или продавать BitDefender. Вы не имеете права восстанавливать алгоритм работы, вносить изменения, раскодировать, создавать свои продукты на основе BitDefender, изменять, переводить или предпринимать какие-либо попытки дешифровать исходный код программного продукта BitDefender.

ОГРАНИЧЕННАЯ ГАРАНТИЯ. Компания BITDEFENDER дает тридцатидневную гарантию со дня покупки на то, что все носители, на которых распространяется программный продукт BitDefender, не имеют дефектов. При нарушении гарантии компания BITDEFENDER может заменить поврежденный экземпляр. Компания BITDEFENDER не гарантирует, что программный продукт BitDefender будет работать без ошибок или сбоев, или что ошибки будут исправлены. Компания BITDEFENDER не гарантирует, что программный продукт BitDefender будет отвечать всем Вашим требованиям.

КРОМЕ ОГОВОРЕННЫХ В ДАННОМ СОГЛАШЕНИИ, BITDEFENDER ОТКАЗЫВАЕТСЯ ОТ ПРЕДОСТАВЛЕНИЯ ЛЮБЫХ ГАРАНТИЙ В ОТНОШЕНИИ ПРОГРАММНОГО ПРОДУКТА, УСОВЕРШЕНСТВОВАНИЙ, ПОДДЕРЖКИ И ДРУГИХ ОТНОСЯЩИХСЯ МАТЕРИАЛОВ ИЛИ УСЛУГ. НАСТОЯЩИМ СОГЛАШЕНИЕМ BITDEFENDER ОТКАЗЫВАЕТСЯ ОТ ГАРАНТИЙ, ВКЛЮЧАЯ БЕЗ ОГРАНИЧЕНИЯ ЛЮБЫЕ ПОДРАЗУМЕВАЕМЫЕ ГАРАНТИИ КАЧЕСТВА И ПРИГОДНОСТИ ПРОГРАММЫ ДЛЯ ИСПОЛЬЗОВАНИЯ ПО НАЗНАЧЕНИЮ ИЛИ ДЛЯ КАКОЙ-ЛИБО ДРУГОЙ ЦЕЛИ. НАСТОЯЩИМ СОГЛАШЕНИЕМ BITDEFENDER ОТКАЗЫВАЕТСЯ ОТ ГАРАНТИЙ ЗА ТОЧНОСТЬ ДАННЫХ И ИНФОРМАЦИОННОГО СОДЕРЖАНИЯ, СИСТЕМНУЮ ИНТЕГРАЦИЮ, А ТАКЖЕ НАРУШЕНИЯ ПРАВА СОБСТВЕННОСТИ И ПРАВ НА ИНТЕЛЛЕКТУАЛЬНУЮ СОБСТВЕННОСТЬ ТРЕТЬИХ СТОРОН ПРИ ОТКЛЮЧЕНИИ ИЛИ УДАЛЕНИИ ПРОГРАММНЫХ ПРОДУКТОВ, ПРОГРАММ-ШПИОНОВ, РЕКЛАМНЫХ ПРОДУКТОВ, ЭЛЕКТРОННЫХ СООБЩЕНИЙ, КУКОВ, ДОКУМЕНТОВ И ПРОЧЕГО.

ОТКАЗ ОТ ОТВЕТСТВЕННОСТИ ЗА ПОВРЕЖДЕНИЯ. Любое лицо, использующее, тестирующее или оценивающее программный продукт BitDefender несет все риски, касающиеся качества его работы. Компания BITDEFENDER не несет никакой ответственности за любой ущерб, включая и не ограничиваясь прямым и непрямым ущербом, возникшим в результате неправильного использования, работы или доставки BitDefender, даже если компания BITDEFENDER предупреждала о такой возможности. В НЕКОТОРЫХ СТРАНАХ НЕ РАЗРЕШЕНО ОГРАНИЧИВАТЬ ИЛИ ОТКАЗЫВАТЬСЯ ОТ ОТВЕТСТВЕННОСТИ ЗА СЛУЧАЙНЫЕ ИЛИ КОСВЕННЫЕ УБЫТКИ, ПОЭТОМУ ЭТИ ОГРАНИЧЕНИЯ МОГУТ ВАС НЕ КАСАТЬСЯ. В ЛЮБОМ СЛУЧАЕ ОТВЕТСТВЕННОСТЬ КОМПАНИИ BITDEFENDER НЕ ДОЛЖНА ПРЕВЫШАТЬ СУММЫ, УПЛАЧЕННОЙ ЗА ПРОГРАММНЫЙ ПРОДУКТ BITDEFENDER. Перечисленные отказы и ограничения действуют независимо от того, принимаете ли Вы их, а также действуют в том случае, если Вы оцениваете или тестируете BitDefender.

ВАЖНОЕ ЗАМЕЧАНИЕ ДЛЯ ПОЛЬЗОВАТЕЛЕЙ. ДАННОЕ ПРОГРАММНОЕ ОБЕСПЕЧЕНИЕ НЕ ОТКАЗУЮЩЕМОУ И НЕ ПРЕДНАЗНАЧЕНО ДЛЯ РАБОТЫ В ОПАСНЫХ УСЛОВИЯХ, ТРЕБУЮЩИХ БЕСПЕРЕБОЙНОЙ РАБОТЫ. ДАННОЕ ПРОГРАММНОЕ ОБЕСПЕЧЕНИЕ НЕ ПРЕДНАЗНАЧЕНО ДЛЯ ИСПОЛЬЗОВАНИЯ В СИСТЕМАХ НАВИГАЦИИ САМОЛЕТОВ, В ЯДЕРНЫХ ЦЕНТРАХ ИЛИ СИСТЕМАХ СВЯЗИ, В СИСТЕМАХ ВООРУЖЕНИЯ, В СИСТЕМАХ ПРЯМОГО ИЛИ НЕПРЯМОГО ЖИЗНЕОБЕСПЕЧЕНИЯ, В УПРАВЛЕНИИ ПОЛетами ИЛИ В ЛЮБЫХ ДРУГИХ ВИДАХ ДЕЯТЕЛЬНОСТИ, ГДЕ ОШИБКА МОЖЕТ ПОВЛЕЧЬ ЗА СОБОЙ СМЕРТЬ, СЕРЬЕЗНЫЕ ПОВРЕЖДЕНИЯ ИЛИ БОЛЬШОЙ УЩЕРБ.

ОБЩИЕ СВЕДЕНИЯ. Данное соглашение регулируется законами России и международными законами и соглашениями об авторских правах. Местом разрешения любых споров, возникших по данным Условиям лицензирования, являются судебные инстанции России, имеющие исключительную компетенцию.

Лицензии и гарантии

Цены, издержки и штрафы за использование программного продукта BitDefender могут изменяться без предварительного уведомления.

В случае, если любой из пунктов Соглашения окажется недействительным, это не повлияет на остальные пункты данного Соглашения.

Название BitDefender и логотип BitDefender являются торговыми марками компании BITDEFENDER. Все остальные торговые марки являются собственностью их обладателей.

Лицензия будет немедленно отозвана без уведомления в случае, если Вы нарушите любые условия. Вы не имеете права требовать возмещения средств от BITDEFENDER или его дилеров при расторжении лицензии. Условия, касающиеся конфиденциальности и использования, остаются в силе и после расторжения.

BITDEFENDER оставляет за собой право пересмотреть данные Условия в любой момент, и пересмотренные условия автоматически будут применены к версиям программных продуктов, распространенных в указанные сроки. В случае, если любой из пунктов Условий лишится юридической или исковой силы, это не повлияет на остальные пункты данных Условий, которые останутся в силе.

В случае противоречия или несовместимости переводов данных условий на другие языки, версия на английском языке, предоставленная BITDEFENDER имеет высшую юридическую силу.

Адрес российского Издательства BitDefender: 125284, Москва, ул.Беговая, д.13. Телефон: +7 (495) 935-8276 info@bitdef.ru www.bitdef.ru
Компания-изготовитель: BitDefender. Юридический адрес
компании-изготовителя: 5, Fabrica de Glucoza street, 72322-Sector2,
Bucharest, Romania Телефон: 40-21-2330780,
Факс:40-21-2330763,электронная почта: office@bitdefender.com.
www.bitdefender.com

1. Установка

Глава **Установка BitDefender Antivirus 2008** этого руководства пользователя содержит следующие темы:

- Системные требования
- Пошаговая установка
- Мастер установки
- Обновление
- Удаление или восстановление BitDefender

1.1. Системные требования

Для надежного функционирования продукта перед установкой убедитесь, что на Вашем компьютере запущена одна из следующих операционных систем и выполняются следующие системные требования:

- Windows 2000 SP4 / XP SP2 32b & 64b / Vista 32b & 64b; Internet Explorer 6.0 (или выше)

Windows 2000

- 800 Мгц процессор или выше
- Минимум 256 Мб оперативной памяти (рекомендуется 512 Мб)
- Минимум 60 Мб свободного места на жестком диске

Windows XP

- 800 Мгц процессор или выше
- Минимум 512 Мб оперативной памяти (рекомендуется 1 Гб)
- Минимум 60 Мб свободного места на жестком диске

Windows Vista

- 800 Мгц процессор или выше
- Минимум 512 Мб оперативной памяти (рекомендуется 1 Гб)
- Минимум 60 Мб свободного места на жестком диске

BitDefender Antivirus 2008 пробную версию можно загрузить с сайта BitDefender: <http://www.bitdef.ru>.

01 Установка

1.2. Пошаговая установка

Найдите файл setup и дважды щелкните по нему. Запустится мастер установки программы.

Перед запуском мастера установки, BitDefender проверит наличие более новых версий пакета установки. Если доступна более новая версия, Вам предложат загрузить ее. Нажмите **Да**, чтобы загрузить более новую версию, или **Нет**, чтобы продолжить установку версии, предусмотренной в файле установки.



Пошаговая установка

Выполните следующие шаги для установки BitDefender Antivirus 2008:

1. Нажмите **Далее** чтобы продолжить, или **Отменить** если Вы хотите прервать установку.
2. Нажмите **Далее**.

BitDefender Antivirus 2008 предупредит Вас, если на вашем компьютере установлены другие антивирусные продукты. Нажмите **Удалить**, чтобы

деинсталлировать соответствующий продукт. Если Вы хотите продолжить, не удаляя обнаруженные продукты, нажмите **Далее**.



Внимание

Убедительно рекомендуем вам удалить все другие антивирусные программы перед установкой BitDefender. Одновременная работа двух или более антивирусных продуктов на компьютере обычно приводит к нарушению стабильности системы.

3. Пожалуйста, прочитайте Лицензионное соглашение, нажмите **Я принимаю условия Лицензионного соглашения** и затем нажмите **Далее**. Если Вы не согласны с условиями, нажмите **Отменить**. Установка будет прервана, и Вы выйдете из программы установки.
4. По-умолчанию, BitDefender Antivirus 2008 будет установлен в директорию C:\Program Files\BitDefender\BitDefender 2008. Если вы хотите выбрать другую папку, нажмите **Обзор**, а затем в открывшемся окне выберите папку, куда хотите установить BitDefender Antivirus 2008.

Нажмите **Далее**.

5. Выберите опции, имеющие отношения к процессу установки. Некоторые из них будут выбраны по умолчанию:
 - **Открыть файл readme** - открывает ознакомительный файл в конце установки.
 - **Создать ярлык на рабочем столе** - создает ярлык BitDefender Antivirus 2008 на рабочем столе в конце установки.
 - **Извлечь CD из привода после окончания установки** - позволяет извлечь диск из привода после окончания установки; данная опция появляется при установке продукта с CD.
 - **Выключить Защиту Windows** - выключает Защиту Windows; доступно только для Windows Vista.

Нажмите **Установить**, чтобы начать установку программы.



Важно

В процессе установки будет запущен мастер установки. Мастер поможет вам зарегистрировать Ваш **BitDefender Antivirus 2008**, создать учетную запись BitDefender и настроить BitDefender для выполнения важных задач безопасности.

Завершите процесс установки при помощи мастера, чтобы перейти к следующему шагу.

6. Нажмите **Завершить**. Может появиться сообщение с просьбой перезагрузить вашу систему для того, чтобы мастер установки мог завершить процесс установки. Мы рекомендуем сразу сделать это.

Если вы приняли установки по умолчанию, вы можете увидеть в Program Files новую папку BitDefender, в которой будет находиться подкаталог BitDefender 2008.

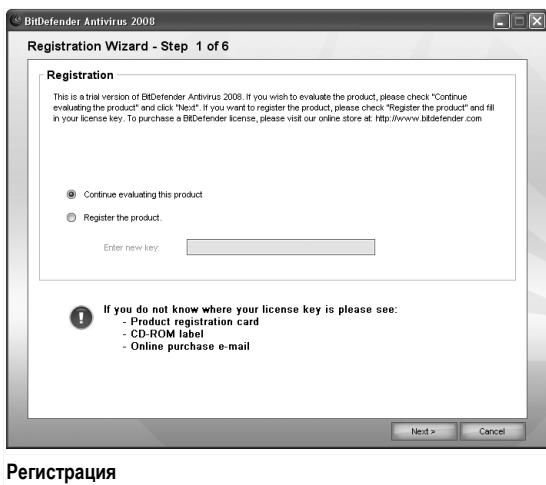
01 Установка

1.3. Мастер начальной настройки

В процессе установки будет запущен мастер настройки. Мастер поможет вам зарегистрировать Ваш **BitDefender Antivirus 2008**, создать учетную запись BitDefender и настроить BitDefender для выполнения важных задач безопасности.

Завершение всех шагов мастера необязательно; однако, мы рекомендуем Вам завершить все шаги, чтобы сэкономить время и убедиться, что Ваша система находится в безопасности еще до установки BitDefender Antivirus 2008.

1.3.1. Шаг 1/6 - Регистрация BitDefender Antivirus 2008



Выберите **Зарегистрировать продукт**, чтобы зарегистрировать **BitDefender Antivirus 2008**. Введите лицензионный ключ в поле **Новый ключ**.

Чтобы продолжить пользоваться пробной версией продукта, выберите **Продолжить пользоваться пробной версией**.

Нажмите **Далее**.

1.3.2. Шаг 2/6 - Создание учетной записи BitDefender

BitDefender Antivirus 2008
Registration Wizard - Step 2 of 6

Register the Product

Information about an existing BitDefender account was found on this PC. The BitDefender account gives you access to technical support and special offers and promotions. Click "Next" to proceed with the registration process using this account.

Sign in to an existing BitDefender Account

E-mail:

Password: [Forgot your password?](#)

Create a new BitDefender Account

E-mail:

Password:

Retype password:

First name:

Last name:

Country:

Create an account later

! A confirmation e-mail will be sent to the address entered above. If the e-mail address is not confirmed, the account will not be created.

Next > Cancel

Создание учетной записи

У меня нет учетной записи BitDefender

Чтобы воспользоваться технической поддержкой BitDefender и другими бесплатными услугами, Вам необходимо создать учетную запись.



Замечание

Если Вы хотите создать учетную запись позднее, выберите соответствующую опцию.

Для создания учетной записи BitDefender выберите **Создать новую учетную запись BitDefender** и введите требуемую информацию. Предоставленные Вами данные конфиденциальны.

- **E-mail** - введите свой адрес электронной почты.
- **Пароль** - введите пароль Вашей учетной записи BitDefender.



Замечание

Пароль должен состоять минимум из четырех символов.

01 Установка

- **Повторите пароль** - снова введите набранный ранее пароль.
- **Имя** - введите Ваше имя.
- **Фамилия** - введите Вашу фамилию.
- **Страна** - выберите страну постоянного проживания.



Замечание

Используйте указанные адрес электронной почты и пароль для доступа к своей учетной записи на <http://myaccount.bitdefender.com>.

Чтобы успешно создать учетную запись, Вы должны прежде всего активировать свой электронный адрес. Проверьте электронную почту и следуйте инструкциям в письме, которое будет выслано Вам службой регистрации BitDefender.

Для продолжения нажмите **Далее**.

У меня уже есть учетная запись BitDefender

BitDefender автоматически определит, если вы регистрировали учетную запись BitDefender ранее на этом компьютере. В этом случае все, что Вам нужно сделать - это нажать **Далее**.

Если у Вас уже есть активная учетная запись, но BitDefender не определяет ее, выберите **Использовать существующую учетную запись BitDefender** и укажите e-mail и пароль Вашей учетной записи.



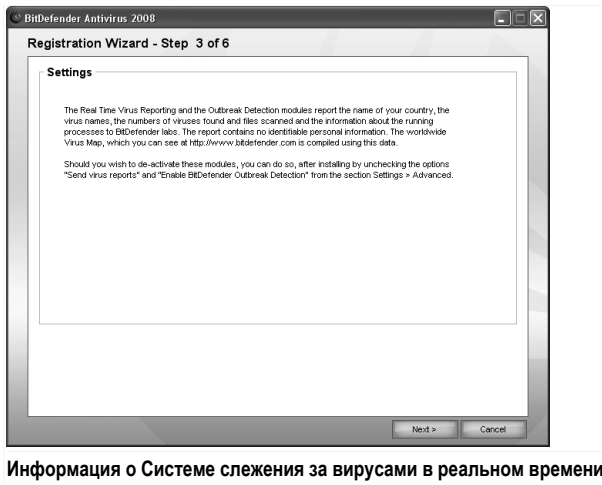
Замечание

Если Вы введете неправильный пароль Вам будет предложено ввести его еще раз и нажмите **Далее**. Нажмите **Ок**, чтобы ввести пароль еще раз или **Отменить**, чтобы прервать работу мастера.

Если Вы забыли пароль, нажмите **Забыли пароль?** и следуйте инструкциям.

Для продолжения нажмите **Далее**.

1.3.3. Шаг 3/6 - Узнайте о системе слежения за вирусами в реальном времени (RTVR)

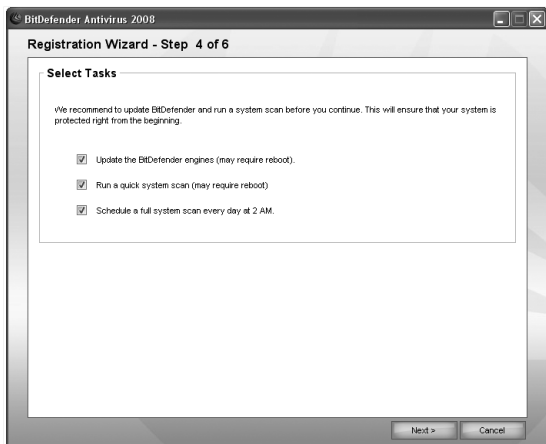


Информация о Системе слежения за вирусами в реальном времени

Нажмите **Далее**, чтобы продолжить, или **Отменить**, чтобы прервать работу мастера.

01 Установка

1.3.4. Шаг 4/6 - Выбор задач для запуска



Выбор задачи

Настройте BitDefender Antivirus 2008 на выполнение важных задач для обеспечения безопасности Вашей системы.

Доступны следующие варианты:

- **Обновить модули BitDefender (может потребоваться перезагрузка)** - на следующем шаге будет произведено обновление модулей BitDefender, чтобы обеспечить защиту Вашего компьютера от новых вирусов и угроз.
- **Запустить быструю проверку системы** - на следующем шаге будет проведена быстрая проверка системы, чтобы BitDefender мог убедиться, что файлы в папках Windows и Program Files не заражены.
- **Запускать полное сканирование системы ежедневно в 2:00 утра** - запускает полное сканирование системы ежедневно в 2:00 утра.



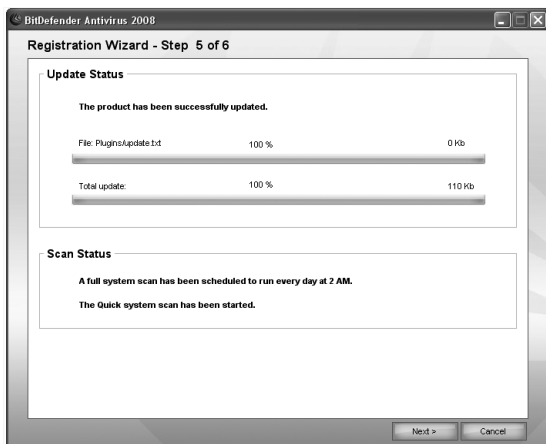
Важно

Рекомендуем Вам включить данные опции перед тем, как перейти к следующему шагу, чтобы обеспечить полную безопасность Вашей системы.

Если Вы выбрали только последнюю опцию или не выбрали ни одной, то следующий шаг будет пропущен.

Нажмите **Далее**, чтобы продолжить, или **Отменить**, чтобы прервать работу мастера.

1.3.5. Шаг 5/6 - Ожидание завершения задач



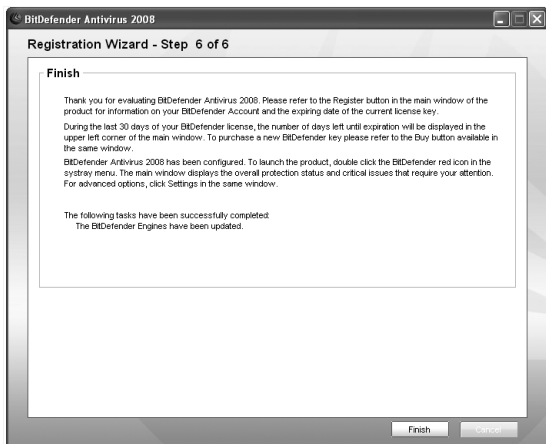
Статус задачи

Подождите, пока задачи завершатся. Вы можете наблюдать статус выполнения задачи, выбранной на прошлом шаге.

Нажмите **Далее**, чтобы продолжить, или **Отменить**, чтобы прервать работу мастера.

01 Установка

1.3.6. Шаг 6/6 – Итоговый отчет



Завершение

Это последний шаг мастера установки.

Нажмите **Завершить**, чтобы завершить работу мастера и продолжить установку программы.

1.4. Обновление

Процедура обновления программного продукта может быть выполнена одним из следующих способов:

- **Установить, не удаляя предыдущую версию, - возможно для BitDefender v8 и выше, кроме версии Internet Security.**

Дважды щелкните на файле установки и следуйте указаниям мастера установки, описанным в разделе «Пошаговая установка» (р. 2).



Важно

Во время установки программы появится сообщение об ошибке службы **Filespy**. Нажмите **ОК** и продолжайте установку.

- **Удалить предыдущую версию и установить новую - для всех версий BitDefender**

Прежде всего, удалите предыдущую версию, затем перезагрузите компьютер и установите новую, следуя указаниям раздела «*Пошаговая установка*» (р. 2).



Важно

Если вы обновляете продукт с версии BitDefender v8 или выше, рекомендуем сохранить настройки BitDefender. После завершения процесса обновления, Вы сможете их снова загрузить.

1.5. Удаление или восстановление BitDefender.

Если Вы хотите удалить или восстановить **BitDefender Antivirus 2008**, выполните следующие действия, начиная с меню Пуск: **Пуск** → **Программы** → **BitDefender 2008** → **Восстановить или удалить**.

Подтвердите свой выбор, нажав **Далее**. В появившемся окне можно выбрать следующее:

- **Восстановить** - переустановка всех установленных компонентов программы.

Если Вы выбираете эту опцию, появится следующее окно: Нажмите **Восстановить**, чтобы начать процесс восстановления.

Перезагрузите компьютер после соответствующего предложения, а затем нажмите **Установить**, чтобы переустановить BitDefender Antivirus 2008.

Как только процесс установки завершен, появится новое окно. Нажмите **Завершить**.

- **Удалить** - удаление всех установленных компонентов.



Замечание

Рекомендуем вам выбрать **Удалить** для корректной переустановки.

Если Вы выбираете удалить BitDefender, появится новое окно.



Важно

Удаляя BitDefender, вы лишаетесь защиты от вредоносных программ, таких как вирусы и программы-шпионы. Если вы хотите активировать собственную защиту Windows после удаления BitDefender, отметьте соответствующее поле. Данная опция доступна только для Windows Vista.

Нажмите **Удалить**, чтобы начать удаление BitDefender Antivirus 2008 с Вашего компьютера.

01 Установка

В процессе удаления Вам будет предложено оставить отзыв. Нажмите **ОК**, чтобы перейти к странице он-лайн вопросов и ответить на некоторые короткие вопросы. Если Вы не хотите проходить опрос, нажмите **Завершить**.

Как только процесс удаления закончится, появится новое окно. Нажмите **Завершить**.



Замечание

После окончания процесса удаления, рекомендуем удалить папку BitDefender из директории Program Files.

При удалении BitDefender возникла проблема.

Если во время удаления BitDefender возникла ошибка, процесс будет отменен, и появится новое окно. Чтобы убедиться, что BitDefender полностью удален с Вашего компьютера, нажмите **Запустить инструмент удаления**. Он удалит все файлы и записи в реестре, которые не были удалены во время автоматического процесса.

2. Начало работы

Как только вы установили BitDefender, Ваш компьютер находится под защитой. Теперь Вы можете открыть Центр безопасности BitDefender и проверить состояние системы защиты, принять превентивные меры или полностью настроить продукт.

Чтобы открыть Центр безопасности BitDefender, выполните следующие действия, начиная с меню Пуск: **Пуск** → **Программы** → **BitDefender 2008** → **BitDefender Antivirus 2008** или быстро щелкните дважды по **Иконке BitDefender** в панели задач.



Центр безопасности BitDefender

Центр безопасности BitDefender состоит из двух областей:

- Область **Состояние**: содержит информацию о текущем состоянии компьютера и помогает устранить уязвимости. Здесь Вы можете просмотреть список проблем, которые могут влиять на Ваш компьютер. Нажав соответствующую красную кнопку **Исправить все**, уязвимости Вашего компьютера будут либо тут же устранены, либо Вы получите инструкции, объясняющие, что необходимо сделать, чтобы их устранить. Кроме того, есть четыре кнопки состояния, соответствующие четырем категориям безопасности. Зеленый цвет означает полное отсутствие проблем. Желтый и красный цвета сигнализируют о среднем и высоком уровне угрозы безопасности Вашему компьютеру. Чтобы исправить эти

02 Начало работы

проблемы, нажмите желтую/красную кнопку, а затем кнопку **Исправить** одну за другой, или кнопку **Исправить все**. Серый цвет означает, что компонент настроен.

- Область **Быстрых задач**: помогает поддерживать безопасность Вашей системы и защищать данные.

Кроме того, Центр безопасности BitDefender содержит несколько полезных ссылок.

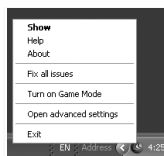
Ссылка	Описание
Купить	Открывает страницу, где можно приобрести продукт.
Моя учетная запись	Открывает страницу с учетной записью BitDefender
Зарегистрировать	Запускает мастера регистрации.
Помощь	Открывает файл справочника.
Поддержка	Открывает страницу службы поддержки BitDefender.
Настройки	Открывает консоль дополнительных настроек.
История	Открывает страницу событий BitDefender.

2.1. Значок *BitDefender* в системном трее.

Чтобы еще быстрее управлять всей программой, воспользуйтесь ярлыком BitDefender в панели задач.

Двойной щелчок по данному значку откроет центр безопасности BitDefender. Нажатие правой кнопкой откроет контекстное меню. Оно позволяет быстро управлять BitDefender:

- **Показать** - открывает Центр безопасности BitDefender.
- **Помощь** - открывает файл справочника.
- **О компании** - открывает веб-страницу BitDefender
- **Исправить все проблемы** - помогает устранить имеющиеся уязвимости в безопасности компьютера.
- **Включить / выключить режим игры** - переключает Режим Игры вкл / выкл.
- **Дополнительные настройки** - доступ к консоли дополнительных настроек.
- **Обновить сейчас** - запускает немедленное обновление. Когда проверка завершится, откроется новое окно, где Вы можете увидеть результаты проверки.
- **Выйти** - выключает приложение.



Значок BitDefender

Всякий раз, когда включен Режим игры идет, то Вы можете видеть символ G на значке BitDefender.

Если есть критические проблемы, которые затрагивают безопасность Вашей системы, то на значке BitDefender будет отображен восклицательный знак. Вы можете подвести курсор мыши к значку, чтобы увидеть число проблем.

2.2. Ручная проверка BitDefender

Если Вы хотите быстро проверить содержимое какой-либо папки, Вы можете воспользоваться ручной проверкой BitDefender.

Чтобы воспользоваться ручной проверкой BitDefender, откройте меню Пуск и последовательно откройте **Пуск** → **Программы** → **BitDefender 2008** → **BitDefender Manual Scan** Появится следующее окно:



Необходимо найти нужную папку, которую Вы хотите просканировать, и нажать **ОК**. Модуль BitDefender Scanner будет запущен и обеспечит процесс проверки.

Ручная проверка BitDefender

2.3. Режим Игры

Новый Режим Игры изменяет параметры настроек системы защиты для того, чтобы снизить к минимуму воздействие на компьютер во время игры, при этом поддерживая безопасность на высоком уровне. Когда Вы включаете Режим Игры, будут установлены следующие настройки:

- Все предупреждения и всплывающие окна BitDefender будут отключены.
- Режим защиты BitDefender в реальном времени будет установлен, как **Разрешен**.

Всякий раз, когда включен Режим игры идет, то Вы можете видеть символ G на значке BitDefender.

02 Начало работы

2.3.1. Использование Режима Игры

Если Вы хотите включить Режим игры можно воспользоваться одним из следующих способов:

- Кликните правой кнопкой мыши на иконке BitDefender в системном трее и установите **Включить Режим Игры**.
- Нажмите **Alt+G** (установлено по умолчанию).



Важно

Не забудьте отключить Режим Игры, когда закончите. Чтобы сделать это, используйте один из способов, каким Вы его включали.

2.3.2. Изменение Горячих клавиш Режима Игры

Чтобы изменить Горячие клавиши, необходимо выполнить следующие шаги:

1. Кликните **Установки**, чтобы открыть панель установок Центра безопасности BitDefender.



Замечание

Вы также можете кликнуть значок BitDefender в системном трее правой кнопкой и выбрать **Открыть расширенные настройки**.

2. Нажмите **Дополнительно**.
3. В пункте **Горячие клавиши для Режима Игры** установите желаемые Горячие клавиши:
 - Выберите клавиши, которые Вы хотите изменить, используя следующие: клавиша Control (**Ctrl**), клавиша Shift (**Shift**) или клавиша Alternate (**Alt**).
 - В поле редактирования укажите букву с клавишей, которую Вы хотите использовать.

Например, если Вы хотите использовать клавиши **Ctrl+Alt+D**, Вы должны указать только **Ctrl** и **Alt** и набрать **D**.



Замечание

Удалив отметку рядом с **Горячие клавиши Режима Игры**, Вы отключите Горячие клавиши.

3. Поддержка

BitDefender заботится о своих клиентах и стремится предоставить быструю и полную техническую поддержку. Центр Поддержки всегда информирован о самых последних угрозах. Именно здесь Вы можете получить быстрый ответ на все Ваши вопросы.

Стремление сохранить время и деньги клиентов, предоставляя им самые последние продукты по самым оптимальным ценам, всегда было приоритетом BitDefender.

Вы можете в любое время обратиться за технической поддержкой по электронной почте support@bitdef.ru или по телефону **+7 495 987 4394**. Чтобы получить полный и оперативный ответ по электронной почте, пожалуйста, укажите в Вашем письме как можно больше информации о Вашем продукте BitDefender: версия, название, когда и где приобрели программу. Также опишите проблему, с которой Вы столкнулись как можно подробнее.

BitDefender, LLC

6301 NW 5th Way, Suite 3500
Fort Lauderdale, Florida 33309
Веб сайт <http://www.bitdefender.com>
Техническая поддержка:

- E-mail: support@bitdef.ru
- Телефон:
 - +7 (495) 987-4394 (Только для зарегистрированных пользователей; доступен только в России)
 - 1-954-776-6262 (Только для зарегистрированных пользователей)

Служба поддержки клиентов:

- E-mail: customerservice@bitdef.ru
- Телефон:
 - +7 (495) 987-4394 (Только для зарегистрированных пользователей; доступен только в России)
 - 1-954-776-6262 (Только для зарегистрированных пользователей)

