



***bitdefender***  
antivirus **2010**

Guida Rapida

## BitDefender Antivirus 2010 *Guida Rapida*

Pubblicato 2010.04.19

Diritto d'autore © 2010 BitDefender

### Avvertimenti Legali

Tutti i diritti riservati. Nessuna parte di questo manuale può essere riprodotta o trasmessa in alcuna forma o tramite qualsiasi strumento, elettronico o meccanico, incluse fotocopie, registrazioni, o attraverso qualsiasi informazione di archivio o sistema di recupero dati, senza un permesso scritto di BitDefender, ad eccezione di brevi citazioni nelle rassegne menzionando la provenienza. Il contenuto non può essere modificato in nessun modo.

**Avvertenze e Limiti.** Questo prodotto e la sua documentazione sono protetti dal Copyright. L'informazione su questo documento è fornita sul concetto «così com'è» senza garanzia. Sebbene ogni precauzione è stata adottata nella preparazione di questo documento, gli autori non hanno alcun obbligo nei confronti di alcuna persona o entità rispetto ad alcuna perdita o danneggiamento causati o che si presume essere stati causati, direttamente o indirettamente, dalle informazioni contenute in questo lavoro.

Questo manuale contiene collegamenti a siti Internet terze parti, che non sono sotto il controllo della BitDefender, conseguentemente la BitDefender non è responsabile per il contenuto di qualsiasi sito collegato. Se accedi a siti Internet di terze parti, menzionate in questo manuale, lo farai assumendotene tutti i rischi. BitDefender fornisce tali collegamenti solo come una convenienza, e l'inclusione dei collegamenti non implica che BitDefender approva o accetta alcuna responsabilità per il contenuto di questi siti di terze parti.

**Marchi Registrati.** Nomi e marchi registrati possono essere citati in questo libro. Tutti i marchi registrati e non in questo documento sono di sola proprietà dei loro rispettivi proprietari.



## Indice

|   |    |
|---|----|
| 1. Installazione  | 1  |
| 1.1. Requisiti del sistema                                    | 1  |
| 1.1.1. Requisiti minimi di sistema                            | 1  |
| 1.1.2. Requisiti di sistema consigliati                       | 1  |
| 1.1.3. Software supportato                                    | 2  |
| 1.2. Preparazione all'Installazione                           | 2  |
| 1.3. Installazione di BitDefender                             | 2  |
| 1.3.1. Procedura guidata di Registrazione                     | 5  |
| 1.3.2. Procedura guidata di Configurazione                    | 9  |
| 1.4. Upgrade  | 15 |
| 2. Iniziando  | 16 |
| 2.1. Apertura di BitDefender in corso                         | 16 |
| 2.2. Modalità di visualizzazione dell'interfaccia dell'utente | 16 |
| 2.2.1. Modalità inesperto                                     | 17 |
| 2.2.2. Modalità intermedia                                    | 20 |
| 2.2.3. Modalità avanzata                                      | 21 |
| 2.3. Icona barra delle applicazioni                           | 23 |
| 2.4. Barra di Attività della Scansione                        | 24 |
| 2.4.1. Scansiona File e Cartelle                              | 25 |
| 2.4.2. Disabilita/ripristina la barra di attività scansione   | 25 |
| 2.5. Scansione Manuale di BitDefender                         | 26 |
| 2.6. Modalità giochi e Modalità portatile                     | 27 |
| 2.6.1. Modalità giochi  | 28 |
| 2.6.2. Modalità Portatile                                     | 29 |
| 2.7. Rilevamento dispositivo automatico                       | 29 |
| 3. Risolvi i Problemi   | 31 |
| 3.1. Assistente Risolti Tutti i Problemi                      | 31 |
| 3.2. Configurazione del monitoraggio problemi                 | 33 |
| 4. Configurazione delle Impostazioni fondamentali             | 34 |
| 4.1. Impostazioni interfaccia utente                          | 35 |
| 4.2. Impostazioni di sicurezza                                | 36 |
| 4.3. Impostazioni generali                                    | 37 |
| 5. Cronologia ed Eventi                                       | 39 |
| 6. Registrazione e Il mio Account                             | 41 |
| 6.1. Registrazione di BitDefender Antivirus 2010              | 42 |
| 6.2. Attivazione di BitDefender                               | 43 |
| 6.3. Acquisto di chiavi di licenza                            | 45 |
| 6.4. Rinnovo della Licenza                                    | 45 |
| 7. Come fare  | 46 |
| 7.1. Scansione di file e cartelle                             | 46 |
| 7.1.1. Utilizzando il Menu Contestuale Windows                | 46 |
| 7.1.2. Utilizzando attività di scansione                      | 46 |
| 7.1.3. Utilizzo della Scansione Manuale di BitDefender        | 48 |

|   |           |
|---|-----------|
| 7.1.4. Utilizzo della Barra delle Attività di Scansione ..... | 50        |
| 7.2. Programmazione della scansione del computer .....        | 50        |
| <b>8. Riparare o Rimuovere BitDefender .....</b>              | <b>53</b> |
| <b>9. Risoluzione dei problemi .....</b>                      | <b>54</b> |
| 9.1. Problemi di installazione .....                          | 54        |
| 9.1.1. Errori di convalida dell'installazione .....           | 54        |
| 9.1.2. Installazione non riuscita .....                       | 55        |
| 9.2. I servizi BitDefender non rispondono .....               | 57        |
| 9.3. Rimozione di BitDefender non riuscita .....              | 57        |
| <b>10. Supporto .....</b>                                     | <b>59</b> |
| 10.1. Chiedere Aiuto .....                                    | 59        |
| 10.2. Informazioni di Contatto: .....                         | 59        |
| 10.2.1. Indirizzi Web .....                                   | 59        |
| 10.2.2. Uffici BitDefender .....                              | 60        |

## 1. Installazione

In questo capitolo puoi trovare tutte le informazioni di cui hai bisogno per installare con successo BitDefender sul tuo computer.

- «*Requisiti del sistema*» (p. 1)
- «*Preparazione all'Installazione*» (p. 2)
- «*Installazione di BitDefender*» (p. 2)
- «*Upgrade*» (p. 15)

### 1.1. Requisiti del sistema

È possibile installare BitDefender Antivirus 2010 solo su computer con i seguenti sistemi operativi:

- Windows XP (32/64 bit) con Service Pack 2 o superiore
- Windows Vista (32/64 bit) o Windows Vista con Service Pack 1 o successivo
- Windows 7 (32/64 bit)

Prima dell'installazione, assicurarsi che il computer soddisfa i prerequisiti hardware e software minimi.



#### Nota

Per verificare il sistema operativo sul computer e l'informazione hardware, fare clic con il pulsante destro del mouse su **Risorse del computer** sul desktop e quindi selezionare **Proprietà** dal menu.

#### 1.1.1. Requisiti minimi di sistema

- 450 MB di spazio disponibile su disco rigido
- Processore da 800 MHz
- RAM:
  - ▶ 512 MB per Windows XP
  - ▶ 1 GB per Windows Vista/Windows 7
- Internet Explorer 6.0
- .NET Framework 1.1 (disponibile anche nel kit d'installazione)

#### 1.1.2. Requisiti di sistema consigliati

- 600 MB di spazio disponibile su disco rigido
- Intel CORE Duo (1.66 GHz) o processore equivalente
- RAM:
  - ▶ 1 GB per Windows Vista/Windows 7
  - ▶ 1,5 GB per Windows Vista
- Internet Explorer 7 (o superiore)
- .NET Framework 1.1 (disponibile anche nel kit d'installazione)

## 1.1.3. Software supportato

La protezione antiphishing viene fornita solo per:

- Internet Explorer 6.0 o superiore
- Mozilla Firefox 2.5
- Yahoo Messenger 8.5
- Windows Live Messenger 8

La crittazione del Chat (IM) viene fornita solo per:

- Yahoo Messenger 8.5
- Windows Live Messenger 8

## 1.2. Preparazione all'Installazione

Prima di installare BitDefender Antivirus 2010, completare questi passi preliminari per assicurarsi che l'installazione funzioni senza problemi:

- Assicurarsi che il computer su cui si desidera installare BitDefender risponda ai requisiti minimi di sistema. Se il computer non risponde ai requisiti minimi di sistema, BitDefender non verrà installato o se installato non funzionerà correttamente e causerà rallentamenti e instabilità del sistema. Per un elenco completo dei requisiti di sistema, fare riferimento a «*Requisiti del sistema*» (p. 1).
- Accedere al computer utilizzando un account Amministratore.
- Rimuovere qualsiasi altro software di sicurezza dal computer. L'esecuzione simultanea di due programmi di sicurezza può influenzarne il funzionamento e causare problemi seri al sistema. Windows Defender sarà disabilitato per default prima dell'avvio dell'installazione.

## 1.3. Installazione di BitDefender

E' possibile installare BitDefender dal CD di installazione BitDefender oppure utilizzando il file di installazione scaricato sul computer dal sito di BitDefender o da altri siti web autorizzati (ad esempio il sito web di un partner di BitDefender o un negozio on-line) Il file di installazione può essere scaricato dal sito web di BitDefender al seguente indirizzo: <http://www.bitdefender.it/site/Downloads/>.

- Per installare BitDefender da CD, inserire il CD nel lettore. Dopo alcuni istanti verrà visualizzata una finestra di benvenuto. Seguire le istruzioni per avviare l'installazione.



### Nota

La schermata di benvenuto prevede l'opzione di copiare il pacchetto di installazione dal CD ad un dispositivo USB. Questo è utile se necessiti di installare BitDefender su di un PC che non possiede un drive CD (ad esempio un netbook). Inserisci il

dispositivo USB nel drive USB e clicca **Copia su USB**. In seguito, spostati sul PC senza drive CD, inserisci il dispositivo USB nel drive USB e fai doppio click su `runsetup.exe` dalla cartella nella quale hai salvato il pacchetto di installazione.

Se non appare la schermata di benvenuto, seguire questo percorso `Products\Antivirus\install\it\` dalla directory iniziale del CD e fare doppio clic su `runsetup.exe`.

- Per installare BitDefender utilizzando il file di installazione scaricato sul computer, individuare il file e fare doppio clic su di esso.

Il programma di installazione controllerà innanzitutto il sistema per convalidare l'installazione. Se l'installazione viene convalidata, apparirà l'assistente di setup. L'immagine seguente illustra i passaggi dell'assistente di setup.



## Fasi per l'installazione

Seguire questi passi per installare Antivirus BitDefender 2010:

1. Selezionare **Avanti**. E' possibile annullare l'installazione in qualsiasi momento facendo clic su **Annulla**.

BitDefender Antivirus 2010 avvisa se vi sono altri prodotti antivirus installati sul computer. Selezionare **Rimuovi** per disinstallare il corrispondente prodotto. Se si desidera continuare senza rimuovere i prodotti rilevati, selezionare **Avanti**.



## Avvertimento

Si raccomanda di disinstallare qualsiasi altro prodotto antivirus precedentemente installato. Infatti due o più antivirus sulla stessa macchina potrebbero rendere il sistema inutilizzabile.

2. Vi preghiamo di leggere il Contratto di Licenza, e selezionare **Accetto**



## Importante

Se non siete d'accordo con le condizioni del contratto, selezionare **Cancella**. Il processo di installazione verrà abbandonato ed uscite dal setup.

3. Selezionare il tipo di installazione da eseguire.

- **Tipica** - per installare il programma immediatamente, utilizzando le opzioni di installazione di default. Se si seleziona questa opzione, passare al Passo 6.
- **Personalizzata** - per configurare le opzioni di installazione e quindi installare il programma. Questa opzione permette di modificare il percorso di installazione.

4. Per default, Antivirus BitDefender 2010 verrà installato in C:\Program Files\BitDefender\BitDefender 2010. Se si desidera modificare il percorso d'installazione, fare clic su **Sfoggia**, quindi selezionare, la cartella dove si desidera installare Antivirus BitDefender 2010.

Selezionare **Avanti**.

5. Selezionare le opzioni relative al processo di installazione. Le opzioni consigliate sono selezionate per default:

- **Apri il file readme** - per aprire il file leggimi al termine dell'installazione.
- **Metti un collegamento sul desktop** - per mettere un collegamento a BitDefender Antivirus 2010 sul desktop al termine dell'installazione.
- **Disabilita Caching DNS** - per disabilitare il Caching DNS (Domain Name System). Il servizio Client DNS può essere utilizzato da applicazioni malevole per inviare informazioni attraverso la rete senza il consenso dell'utente.
- **Invia Rapporti Virus** - per inviare rapporti sulla scansione antivirus al Laboratorio BitDefender per l'analisi. I report non conterranno dati confidenziali, come il vostro nome o indirizzo IP, e non verranno utilizzati per scopi commerciali.
- **Disattiva Windows Defender** - per disattivare Windows Defender; questa opzione compare solo su Windows Vista.

Fare clic su **Installa** per avviare l'installazione. Se non è stato ancora installato, BitDefender installerà per prima .NET Framework 1.1.

6. Attendere che l'installazione sia completata e fare clic su **Termina**. Vi verrà richiesto di riavviare il sistema in modo che l'assistente di setup completi il processo di installazione. Si raccomanda di farlo al più presto.



## Importante

Una volta completata l'installazione e riavviato il computer, compariranno un **assistente di registrazione** ed un **assistente di configurazione**. Completare queste procedure guidate per registrare e configurare BitDefender Antivirus 2010 e per creare un account BitDefender.

## 1.3.1. Procedura guidata di Registrazione

La prima volta che avvierete il computer dopo l'installazione, comparirà l'assistente per la registrazione. L'assistente vi aiuterà a registrare BitDefender ed a configurare un conto BitDefender.

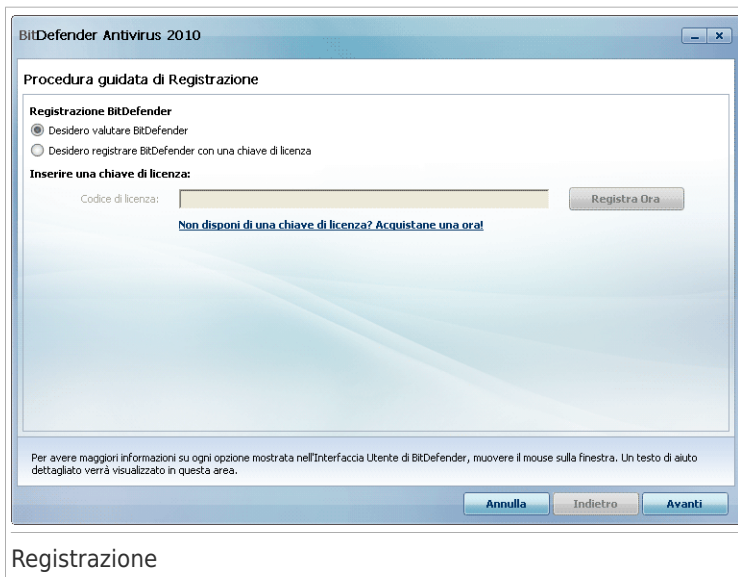
Devi creare un account per poter ricevere gli update di BitDefender. L'account BitDefender ti dà accesso al supporto tecnico gratis, a offerte speciali e promozioni. Se avete perso la vostra chiave di licenza BitDefender, potete loggarvi sul vostro conto in <http://myaccount.bitdefender.com> per recuperarla.



## Nota

Se non si desidera seguire questo assistente, fare click su **Annulla**. Potete aprire la registrazione guidata in qualsiasi momento facendo click sul link **Registrazione**, situato in fondo all'interfaccia del utente.

## Passo 1 - Registrare BitDefender Antivirus 2010



### Registrazione

BitDefender Antivirus 2010 ha un periodo di prova di 30 giorni. Per continuare a valutare il prodotto, selezionare **Voglio continuare a valutare BitDefender** e fare clic su **Avanti**.

Per registrare BitDefender Antivirus 2010:

1. Selezionare **Voglio registrare BitDefender con una nuova chiave di licenza**.
2. Inserire la chiave di licenza nel campo di modifica.



#### Nota

Potete trovare la vostra chiave di licenza:

- sull'etichetta del CD.
- sulla scheda di registrazione del prodotto.
- sulla mail di acquisto online.

Se non si ha una chiave di licenza BitDefender, fare clic sul link fornito per andare al negozio on-line di BitDefender ed acquistare una.

3. Fare clic su **Registra Ora**.
4. Selezionare **Avanti**.

Se viene rilevata una chiave di licenza BitDefender valida sul sistema, è possibile continuare ad usare tale chiave facendo clic su **Avanti**.

## Passo 2 - Creare un Account BitDefender

### Creazione Account

Se non si desidera creare un account BitDefender al momento, selezionare **Registra più tardi** e fare clic su **Termina**. Altrimenti, procedere secondo la vostra situazione attuale:

- «Non possiedo un account BitDefender» (p. 7)
- «Ho già un account BitDefender» (p. 8)



### Importante

E' necessario creare un account entro 15 giorni dall'installazione di BitDefender (se il prodotto viene registrato con una chiave di licenza, la scadenza è estesa a 30 giorni). Altrimenti, BitDefender non sarà più aggiornato.

### Non possiedo un account BitDefender

Per creare correttamente un account BitDefender, seguire questi passaggi:

1. Selezionare **Crea un nuovo account**.
2. Digitare le informazioni richieste nei campi corrispondenti. I dati che fornite qui resteranno riservati.
  - **E-mail** - inserire il tuo indirizzo mail.

- **Password** - inserire una password per il vostro account BitDefender. La password deve essere lunga tra 6 e 16 caratteri.
- **Confermare Password** - inserire di nuovo la password specificata previamente.



## Nota

Una volta che l'account è attivato, è possibile utilizzare l'indirizzo e-mail fornito e la password per accedere all'account all'indirizzo <http://myaccount.bitdefender.com>.

3. A tua scelta, BitDefender puo' informarti su offerte speciali e promozioni usando l'indirizzo mail del tuo account. Selezionare una delle opzioni disponibili dal menu:
  - **Inviatemi tutti i messaggi**
  - **Inviatemi solo i messaggi relativi ai prodotti**
  - **Non inviatemi alcun messaggio**
4. Fare clic su **Crea**.
5. Fare clic su **Termina** per completare l'assistente.
6. **Attivare l'account.** Prima di poter utilizzare l'account, è necessario attivarlo. Controllare l'e-mail e seguire le istruzioni nel messaggio e-mail inviato dal servizio di registrazione BitDefender.

## Ho già un account BitDefender

BitDefender rileverà automaticamente se avete già registrato un account BitDefender sul vostro computer. In questo caso, fornire la password per l'account e fare clic su **Accedi**. Fare clic su **Termina** per completare l'assistente.

Se si dispone già di un account attivo, ma BitDefender non lo rileva, seguire questi passi per registrare il prodotto per tale account:

1. Selezionare **Accedi (account creato precedentemente)**.
2. Digitare l'indirizzo e-mail e la password per l'account nei campi corrispondenti.



## Nota

Se avete dimenticato la vostra password, cliccate su **Password dimenticata?** e seguire le istruzioni.

3. A tua scelta, BitDefender puo' informarti su offerte speciali e promozioni usando l'indirizzo mail del tuo account. Selezionare una delle opzioni disponibili dal menu:
  - **Inviatemi tutti i messaggi**
  - **Inviatemi solo i messaggi relativi ai prodotti**
  - **Non inviatemi alcun messaggio**
4. Fare clic su **Accedi**.
5. Fare clic su **Termina** per completare l'assistente.

## 1.3.2. Procedura guidata di Configurazione

Una volta completata la registrazione, comparirà l'assistente per la configurazione. Questo assistente permette di configurare le impostazioni principali e l'interfaccia utente di BitDefender in modo che rispondano al meglio alle vostre esigenze. Al termine dell'assistente sarà possibile aggiornare i file del prodotto e le firme dei malware ed effettuare una scansione dei file di sistema e delle applicazioni per assicurarsi che non siano infetti.

L'assistente è costituito da alcuni semplici passaggi. Il numero di passaggi dipende dalle scelte effettuate. Tutti i passaggi vengono presentati qui, ma si verrà avvisati quando le proprie scelte ne influenzano il numero.

Il completamento dell'assistente non è obbligatorio; in ogni caso si consiglia di farlo per risparmiare tempo e assicurarsi che il sistema sia sicuro ancor prima dell'installazione di BitDefender Antivirus 2010. Se non si desidera seguire questo assistente, fare click su **Annulla**. BitDefender vi informerà sui componenti che dovrete configurare all'apertura del interfaccia del utente.

### Passo 1 - Selezione del Profilo di Utilizzo

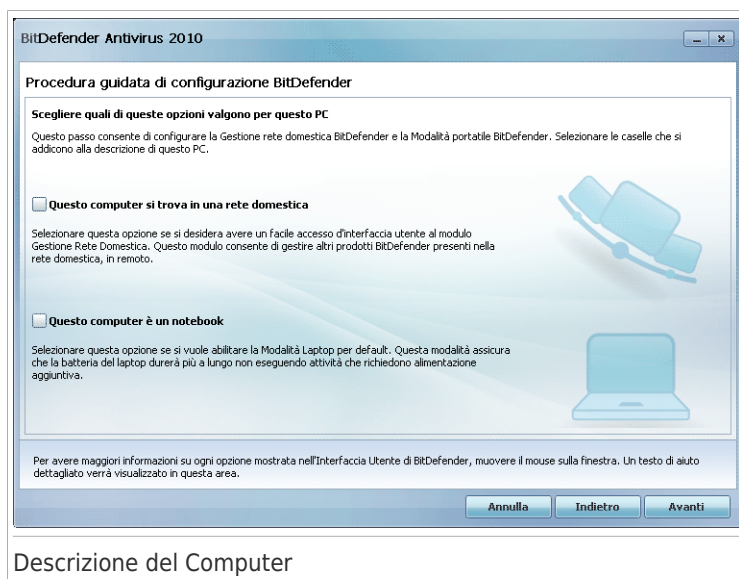


Fare clic sul pulsante che descrive al meglio le attività compiute sul computer (il profilo di utilizzo).

| Opzione               | Descrizione  |
|-----------------------|--|
| <b>Tipico</b>         | Fare clic qui se il PC è utilizzato principalmente per navigare e per attività multimediali. |
| <b>Giocatore</b>      | Fare clic qui se il PC è utilizzato principalmente per giocare.                              |
| <b>Personalizzato</b> | Fare clic qui se si desiderano configurare tutte le impostazioni principali di BitDefender.  |

Il profilo di utilizzo può essere reimpostato in un secondo momento dall'interfaccia del prodotto.

## Passo 2 - Descrivere il Computer



Selezionare le opzioni che si applicano al computer:

- **Questo computer si trova in una rete domestica.** Selezionare questa opzione se si desidera gestire il prodotto BitDefender installato sul computer da remoto (da un altro computer). Un ulteriore passaggio dell'assistente permetterà la configurazione del modulo di Gestione della Rete Domestica.
- **Questo computer è un notebook.** Selezionare questa opzione se si desidera che la Modalità Laptop sia abilitata per default. Nella Modalità portatile, le attività di scansione programmate non vengono eseguite, poiché richiedono più risorse di sistema e, implicitamente, un consumo di energia superiore.

Selezionare **Successivo** per continuare.

## Passo 3 - Selezionare l'Interfaccia Utente



Modalità di visualizzazione dell'interfaccia dell'utente.

Fare clic sul pulsante che meglio descrive le capacità informatiche dell'utente per selezionare una modalità di visualizzazione dell'interfaccia utente appropriata. È possibile selezionare visualizzazione l'interfaccia utente in base a tre diverse modalità, a seconda della propria conoscenza dei computer e di BitDefender.

| Modalità                   | Descrizione  |
|----------------------------|--|
| <b>Modalità inesperto</b>  | Adatta per principianti e per persone che desiderano che BitDefender protegga il proprio computer e i dati senza essere tanti problemi. Questa modalità è di facile utilizzo e richiede un intervento minimo da parte dell'utente.<br><br>La sola cosa da fare è risolvere i problemi indicati da BitDefender. Una facile procedura guidata aiuterà a risolvere i problemi. Inoltre è possibile compiere attività comuni quale l'aggiornamento delle firme dei virus di BitDefender e dei file del prodotto, oppure la scansione del computer. |
| <b>Modalità intermedia</b> | Rivolta ad utenti con una conoscenza media di computer, questa modalità amplia le funzionalità presenti nella Modalità inesperto.  |

| Modalità                 | Descrizione   |
|--------------------------|---|
|                          | È possibile risolvere problemi separatamente e scegliere quali problemi monitorare. Inoltre è possibile gestire in remoto prodotti BitDefender installati su computer della propria casa.                 |
| <b>Modalità avanzata</b> | Adatta ad utenti esperti, questa modalità consente di configurare ogni funzionalità di BitDefender. Inoltre è possibile utilizzare tutte le attività fornite per proteggere il proprio computer e i dati. |

## Passo 4 - Configurare la Rete BitDefender



### Nota

Questo passaggio appare solo se si è specificato che il computer è collegato ad una rete domestica al Passaggio 2.

The screenshot shows the 'BitDefender Antivirus 2010' configuration window. The title bar reads 'BitDefender Antivirus 2010'. The main window title is 'Procedura guidata di configurazione BitDefender'. Below this, the section is titled 'Configurazione Gestione Rete Domestica'. The text explains that BitDefender includes 'Gestione Domestica' for creating a virtual network. There is a checked checkbox for 'Abilita Rete domestica'. Below it are two text input fields: 'Password della Gestione Domestica:' and 'Reinserisci password:'. At the bottom, there are three buttons: 'Annulla', 'Indietro', and 'Avanti'. A small note at the bottom of the window says: 'Per avere maggiori informazioni su ogni opzione mostrata nell'Interfaccia Utente di BitDefender, muovere il mouse sulla finestra. Un testo di aiuto dettagliato verrà visualizzato in questa area.'

### Configurazione della Rete BitDefender

BitDefender vi permette di creare una rete virtuale con i computer della vostra famiglia e di gestire i prodotti BitDefender installati su questa rete.

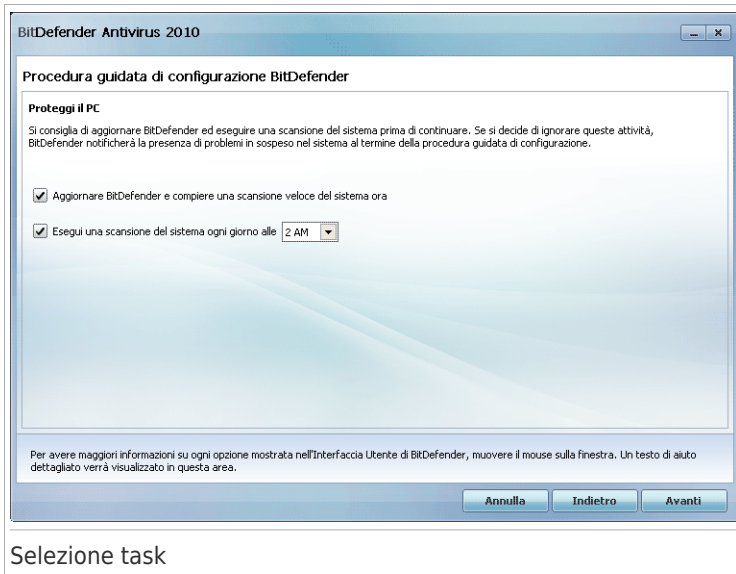
Se vuoi che questo computer faccia parte della Rete Domestica BitDefender, segui questi passi:

1. Selezionare **Abilita Rete Domestica**.

2. Inserire la stessa password di amministratore in ogni campo di modifica. La password permette ad un amministratore di gestire questo prodotto BitDefender da un altro computer.

Selezionare **Successivo** per continuare.

## Passo 5 - Selezionare le Attività da eseguire



Impostare BitDefender per l'esecuzione di attività importanti per la sicurezza del sistema. Sono disponibili le seguenti opzioni:

- **Aggiorna BitDefender ed esegui una scansione veloce del sistema ora** - al passaggio successivo le firme dei virus e i file di prodotto di BitDefender verranno aggiornati per proteggere il computer contro le minacce più recenti. Inoltre, immediatamente al termine dell'aggiornamento, BitDefender effettuerà una scansione dei file nelle cartelle Windows e Programmi per assicurarsi che non siano infetti. Queste cartelle contengono file del sistema operativo e delle applicazioni installate e sono di norma le prime ad essere infettate.
- **Esegui una scansione del sistema ogni giorno alle 2** - imposta BitDefender in modo da eseguire una scansione standard del computer ogni giorno alle 2. Per modificare l'orario di esecuzione della scansione, fare clic sul menu e selezionare l'orario di inizio desiderato. Se il computer è spento quando deve essere eseguita la programmazione, l'attività verrà eseguita appena si avvia il computer.



## Nota

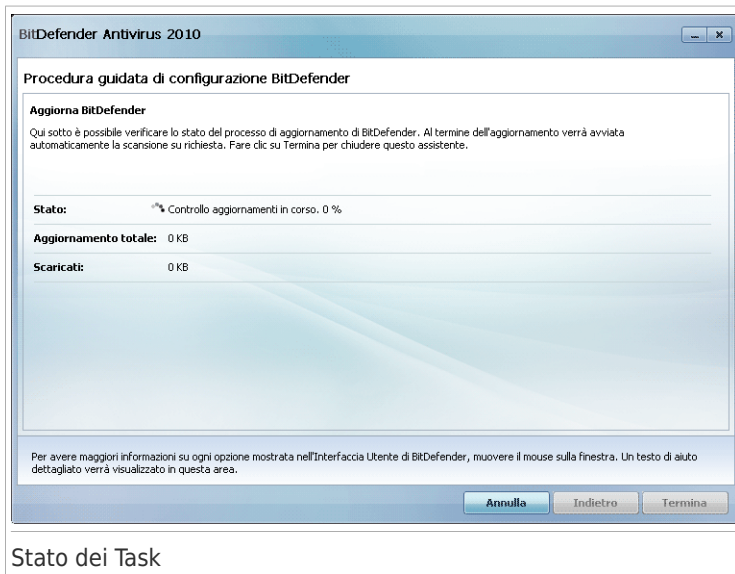
Se in un secondo momento si desidera modificare l'orario di programmazione della scansione, seguire questi passaggi:

1. Aprire BitDefender e passare l'interfaccia utente in Modalità Avanzata.
2. Clicca su **Antivirus** dal menù a sinistra.
3. Fare clic sulla scheda **Scansione Virus**.
4. Fare clic con il tasto destro sull'attività **Scansione del Sistema** e selezionare **Programma**. Apparirà una nuova finestra.
5. Cambia la frequenza e l'ora di avvio se necessario
6. Selezionare **Applica** per salvare le modifiche.

Vi raccomandiamo di abilitare queste opzioni prima di passare al passo successivo per assicurare la sicurezza del vostro sistema. Selezionare **Successivo** per continuare.

Se viene deselezionata la prima casella di controllo, non vi sono attività da eseguire nell'ultimo passaggio dell'assistente. Fare clic su **Termina** per completare l'assistente.

## Passo 6 - Fine



Attendere che BitDefender aggiorni le firme del malware e i motori di scansione. Non appena l'aggiornamento è completato, verrà avviata una scansione rapida del sistema. La scansione avverrà in modo silenzioso, in background. E' possibile seguire

● L'icona di avanzamento della scansione nell'**area di notifica**. Clicca su questa icona per aprire un processo di scansione e visualizzarne il progresso.

Fare clic su **Termina** per completare l'assistente. Non devi attendere il termine della scansione



## Nota

La scansione impiegherà alcuni minuti. Quando è terminata, aprire la finestra di scansione per controllare i risultati e assicurarsi che il sistema sia pulito. Se un virus è rilevato durante una scansione, dovresti aprire immediatamente BitDefender ed avviare una scansione completa

## 1.4. Upgrade

E' possibile effettuare l'aggiornamento a BitDefender Antivirus 2010 se si sta utilizzando BitDefender Antivirus 2010 beta oppure le versioni 2008 o 2009.

Vi sono due modi per eseguire l'aggiornamento:


- Installare BitDefender Antivirus 2010 direttamente su una versione precedente. Se installi direttamente sopra la versione 2009, la Quarantena viene importata automaticamente.
- Rimuovere la versione precedente, quindi riavviare il computer e installare la nuova versione come descritto al capitolo *«Installazione di BitDefender» (p. 2)*. Non verrà salvata alcuna impostazione del prodotto. Utilizzare questo metodo di aggiornamento se l'altro metodo non ha avuto successo.

## 2. Iniziando

Una volta che avrete installato BitDefender il vostro computer sarà protetto. Se non hai completato la **procedura di assistenza**, devi aprire BitDefender e correggere eventuali errori. Devi configurare i componenti di BitDefender o prendere azioni preventive per proteggere i tuoi computer e i tuoi dati. Se lo desideri, puoi fare in modo che BitDefender non ti allerti per determinati problemi.

Se non hai registrato il prodotto (e/o non hai creato un account BitDefender) ricorda di farlo prima che il periodo di prova finisca. È necessario creare un account entro 15 giorni dall'installazione di BitDefender (se il prodotto viene registrato con una chiave di licenza, la scadenza è estesa a 30 giorni). Altrimenti, BitDefender non sarà più aggiornato. Per ulteriori informazioni sulla registrazione, ti preghiamo di riferirti a «**Registrazione e Il mio Account**» (p. 41).

### 2.1. Apertura di BitDefender in corso

Per accedere all'interfaccia principale di BitDefender Antivirus 2010, usare il menu Avvio di Windows, seguendo il percorso: **Start** → **Tutti i programmi** → **BitDefender 2010** → **BitDefender Antivirus 2010** o più rapidamente facendo doppio clic sull'icona BitDefender  presente nella barra delle applicazioni.

### 2.2. Modalità di visualizzazione dell'interfaccia dell'utente.

BitDefender Antivirus 2010 soddisfa le necessità di persone esperte e di principianti. L'interfaccia grafica dell'utente è quindi stata progettata per essere adatta a qualsiasi categoria di utenti.


È possibile selezionare visualizzazione l'interfaccia utente in base a tre diverse modalità, a seconda della propria conoscenza dei computer e di BitDefender.

| Modalità           | Descrizione   |
|--------------------|---|
| Modalità inesperto | <p>Adatta per principianti e per persone che desiderano che BitDefender protegga il proprio computer e i dati senza essere tanti problemi. Questa modalità è di facile utilizzo e richiede un intervento minimo da parte dell'utente.</p> <p>La sola cosa da fare è risolvere i problemi indicati da BitDefender. Una facile procedura guidata aiuterà a risolvere i problemi. Inoltre è possibile compiere attività comuni quale l'aggiornamento delle firme dei virus di BitDefender e dei file del prodotto, oppure la scansione del computer.</p> |

| Modalità            | Descrizione  |
|---------------------|--|
| Modalità intermedia | Rivolta ad utenti con una conoscenza media di computer, questa modalità amplia le funzionalità presenti nella Modalità inesperto.<br>È possibile risolvere problemi separatamente e scegliere quali problemi monitorare. Inoltre è possibile gestire in remoto prodotti BitDefender installati su computer della propria casa. |
| Modalità avanzata   | Adatta ad utenti esperti, questa modalità consente di configurare ogni funzionalità di BitDefender. Inoltre è possibile utilizzare tutte le attività fornite per proteggere il proprio computer e i dati.  |

La modalità interfaccia utente viene selezionata nella procedura guidata di configurazione. Questa procedura guidata appare dopo la procedura guidata di registrazione, la prima volta che si accede al computer dopo aver installato il prodotto. Se annulli la procedura guidata di registrazione o quella di configurazione, la modalità di interfaccia utente sarà la Modalità Intermedia per default.

Per cambiare modalità di interfaccia utente, eseguire i seguenti passi:

1. Apri BitDefender.
2. Fare clic sul pulsante **Impostazioni** in alto a destra.
3. Nella categoria Impostazioni interfaccia utente, fare clic sulla freccia  sul pulsante e selezionare la modalità desiderata dal menu.
4. Fare clic su **OK** per salvare e applicare i cambiamenti.

## 2.2.1. Modalità inesperto

Se si è inesperti in materia di computer, l'interfaccia Modalità inesperto potrebbe essere la scelta migliore. Questa modalità è semplice da utilizzare e richiede pochissimo intervento da parte dell'utente.



## Modalità inesperto

La finestra è suddivisa in quattro sezioni principali:

- **Stato della sicurezza** informa in merito ai problemi che riguardano la sicurezza del computer e aiuta a risolverli. Facendo clic su **Risolvi tutti i problemi**, una procedura guidata aiuterà a risolvere facilmente minacce alla sicurezza del computer e dei dati. Per ulteriori informazioni, far riferimento a «*Risolvi i Problemi*» (p. 31).
- In **Proteggi il PC** è possibile trovare le attività che proteggono il computer e i dati. Le attività disponibili che possono essere eseguite sono diverse a seconda del profilo di utilizzo selezionato.
  - ▶ Il pulsante **Esegui scansione Ora** avvia una scansione standard del sistema alla ricerca di virus, spyware e altro malware. Appare la procedura guidata Antivirus Scan che illustra il processo di scansione.
  - ▶ Il pulsante **Aggiorna Ora** permette di aggiornare le firme dei virus e i file di prodotto di BitDefender. Apparirà una nuova finestra, dove potrete visualizzare lo stato dell'aggiornamento. Se vengono rilevati degli aggiornamenti, questi vengono automaticamente scaricati ed installati sul computer.
  - ▶ Quando viene selezionato il profilo **Tipico** il pulsante **Controllo Vulnerabilità** esegue un assistente che permette di trovare e risolvere le vulnerabilità del sistema, quali ad esempio del software obsoleto o degli aggiornamenti di Windows mancanti.
  - ▶ Quando viene selezionato il profilo **Giocatore** il pulsante **Attiva/disattiva Modalità Gioco** permette di attivare/disattivare la **Modalità Gioco**. La Modalità

Gioco modifica temporaneamente le impostazioni di protezione in modo di minimizzare l'impatto sulle prestazioni del sistema.

- In **Manutenzione del PC** è possibile trovare le attività aggiuntive che proteggono il computer e i dati.
  - ▶ **Scansione Approfondita del Sistema** avvia una scansione completa del sistema alla ricerca di tutti i tipi di malware.
  - ▶ **Scansione Documenti** effettua la scansione alla ricerca di virus e altro malware nelle cartelle utilizzate più comunemente: Documenti e Desktop. Questo assicura la sicurezza dei documenti, un'area di lavoro sicura e l'esecuzione di applicazioni pulite all'avvio.
  - ▶ **Scansione Esecuzione Automatica** effettua la scansione degli elementi che vengono automaticamente eseguiti quando si effettua l'accesso a Windows.
- **Profili D'uso** indica il profilo di utilizzo correntemente selezionato. Il profilo di utilizzo rispecchia le attività principali eseguite sul computer. A seconda del profilo di utilizzo, l'interfaccia del prodotto è organizzata in modo da permettere facile accesso alle attività preferite.

Se si desidera passare ad un profilo differente oppure modificare il profilo attualmente in uso, fare clic sul profilo e seguire l'**assistente di configurazione**.

Nell'angolo in alto a destra della finestra è possibile vedere il pulsante **Impostazioni**. Apre una finestra in cui è possibile cambiare la modalità dell'interfaccia utente e abilitare o disabilitare le impostazioni principali di BitDefender. Per ulteriori informazioni, ti preghiamo di far riferimento a «*Configurazione delle Impostazioni fondamentali*» (p. 34).

Nell'angolo in basso a destra della finestra è possibile trovare diversi link utili.

| Link                | Descrizione   |
|---------------------|---|
| Compra/Rinnova      | Aprire una pagina web dove è possibile acquistare una chiave di licenza per il prodotto BitDefender Antivirus 2010.       |
| Registrare          | Vi permette di inserire una nuova chiave di licenza o vedere la chiave di licenza attuale e lo stato della registrazione. |
| Supporto            | Vi permette di contattare il team di supporto di BitDefender  |
| Aiuto               | Ti dà accesso ad un file di aiuto che ti insegna ad usare BitDefender.  |
| Visualizza Registri | Vi permette di visualizzare una cronologia dettagliata di tutti i task eseguiti da BitDefender nel vostro sistema.        |

## 2.2.2. Modalità intermedia

Ricolta agli utenti con una conoscenza media dei computer, la Modalità Intermedia è una interfaccia semplice che fornisce accesso a tutti i moduli di base. Si dovranno monitorare avvertimenti e avvisi critici e risolvere problemi.



Modalità intermedia

La finestra Modalità Intermedia contiene 5 schede. La seguente tabella descrive brevemente ogni scheda. Per informazioni dettagliate, fai riferimento al file di help o alla guida utente.

| Tab                  | Descrizione  |
|----------------------|--|
| <b>Dashboard</b>     | Visualizza lo stato di sicurezza del sistema e permette di ripristinare il profilo di utilizzo.  |
| <b>Antivirus</b>     | Mostra lo stato del modulo antivirus, il quale vi aiuta a mantenere il vostro BitDefender aggiornato ed il vostro computer libero di virus.  |
| <b>Antiphishing</b>  | Mostra lo stato dei moduli che ti proteggono contro il phishing (furto di informazioni personali) mentre sei online  |
| <b>Vulnerabilità</b> | Mostra lo stato del modulo vulnerabilità e vi aiuta a mantenere sempre aggiornato il software cruciale per il vostro computer. Qui puoi correggere facilmente ogni vulnerabilità che può avere il tuo PC |

| Tab         | Descrizione   |
|-------------|---|
| <b>Rete</b> | Mostra la struttura della rete domestica BitDefender. Qui puoi attivare varie azioni per configurare e gestire i prodotti BitDefender installati sulla tua rete casalinga. In questo modo puoi gestire la sicurezza della tua rete di casa da una singola postazione. |

Nell'angolo in alto a destra della finestra è possibile vedere il pulsante **Impostazioni**. Apre una finestra in cui è possibile cambiare la modalità dell'interfaccia utente e abilitare o disabilitare le impostazioni principali di BitDefender. Per ulteriori informazioni, ti preghiamo di far riferimento a «*Configurazione delle Impostazioni fondamentali*» (p. 34).

Nell'angolo in basso a destra della finestra è possibile trovare diversi link utili.

| Link                | Descrizione   |
|---------------------|---|
| Compra/Rinnova      | Apre una pagina web dove è possibile acquistare una chiave di licenza per il prodotto BitDefender Antivirus 2010.         |
| Registrare          | Vi permette di inserire una nuova chiave di licenza o vedere la chiave di licenza attuale e lo stato della registrazione. |
| Supporto            | Vi permette di contattare il team di supporto di BitDefender.   |
| Aiuto               | Ti dà accesso ad un file di aiuto che ti insegna ad usare BitDefender.  |
| Visualizza Registri | Vi permette di visualizzare una cronologia dettagliata di tutti i task eseguiti da BitDefender nel vostro sistema.        |

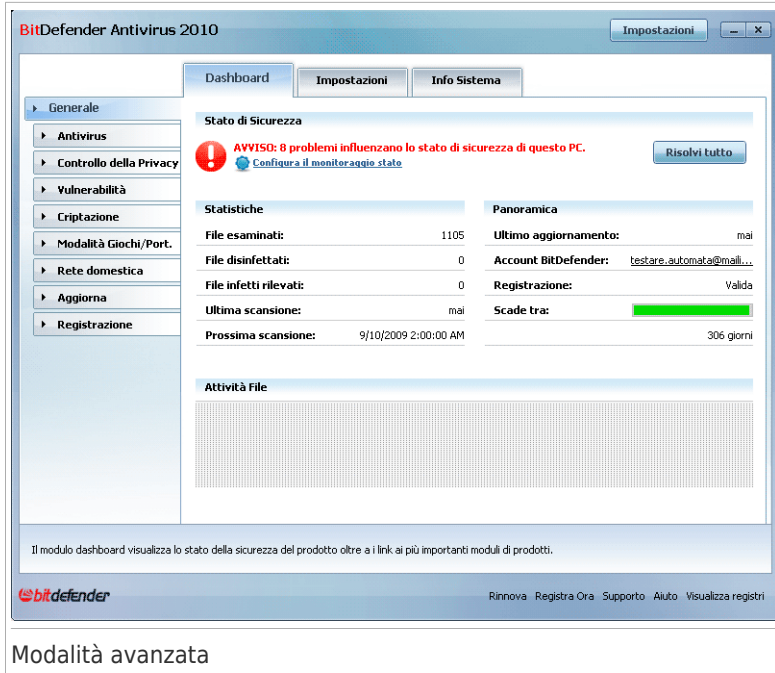
## 2.2.3. Modalità avanzata

La Modalità Avanzata dà accesso ad ogni specifico componente di BitDefender. Qui è possibile configurare in dettaglio BitDefender.



### Nota

La Modalità Avanzata è adatta per utenti dotati di conoscenze informatiche superiori alla media, che conoscono a quali tipi di pericoli è esposto un computer e come funzionano i programmi di sicurezza.



## Modalità avanzata

Sulla parte sinistra della finestra c'è un menu contenente tutti i moduli di sicurezza. Ogni modulo consiste di una o più schede che permettono la configurazione delle impostazioni di sicurezza corrispondenti oppure permettono di eseguire attività di amministrazione e di sicurezza. La seguente tabella descrive brevemente ogni modulo. Per informazioni dettagliate, fai riferimento al file di help o alla guida utente.

| Modulo                         | Descrizione   |
|--------------------------------|---|
| <b>Generale</b>                | Vi permette di accedere alle impostazioni generali o di visualizzare la dashboard e le informazioni dettagliate di sistema.                                   |
| <b>Antivirus</b>               | Vi permette di configurare in dettaglio il vostro scudo antivirus e le operazioni di scansione, impostare le eccezioni e configurare il modulo di quarantena. |
| <b>Controllo della Privacy</b> | Vi permette di prevenire il furto di dati dal vostro computer e proteggere la vostra privacy mentre siete online.   |
| <b>Vulnerabilità</b>           | Vi permette di mantenere aggiornato il software cruciale del vostro computer.   |


| Modulo                           | Descrizione  |
|----------------------------------|--|
| <b>Criptare</b>                  | Vi permette di criptare le comunicazioni su Yahoo e Windows Live (MSN).  |
| <b>Modalità portatile/giochi</b> | Vi permette di sospendere i task programmati di BitDefender mentre il vostro portatile funziona con le batterie ed anche di eliminare allarmi e pop-up mentre giocate. |
| <b>Rete Domestica</b>            | Vi permette di configurare e gestire diversi computer nella vostra famiglia.   |
| <b>Aggiornamento</b>             | Vi permette di ottenere informazioni sugli ultimi aggiornamenti, di aggiornare il prodotto e di configurare in dettaglio il processo di aggiornamento.                 |
| <b>Registrazione</b>             | Permette di registrare BitDefender Antivirus 2010, di cambiare la chiave di licenza o di creare un account BitDefender.  |

Nell'angolo in alto a destra della finestra è possibile vedere il pulsante **Impostazioni**. Apre una finestra in cui è possibile cambiare la modalità dell'interfaccia utente e abilitare o disabilitare le impostazioni principali di BitDefender. Per ulteriori informazioni, ti preghiamo di far riferimento a «*Configurazione delle Impostazioni fondamentali*» (p. 34).

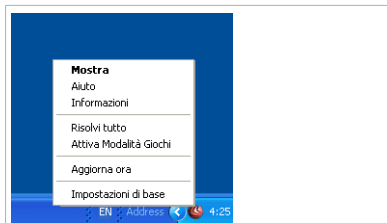
Nell'angolo in basso a destra della finestra è possibile trovare diversi link utili.

| Link                | Descrizione   |
|---------------------|---|
| Compra/Rinnova      | Aprire una pagina web dove è possibile acquistare una chiave di licenza per il prodotto BitDefender Antivirus 2010.       |
| Registrare          | Vi permette di inserire una nuova chiave di licenza o vedere la chiave di licenza attuale e lo stato della registrazione. |
| Supporto            | Vi permette di contattare il team di supporto di BitDefender.   |
| Aiuto               | Ti dà accesso ad un file di aiuto che ti insegna ad usare BitDefender.  |
| Visualizza Registri | Vi permette di visualizzare una cronologia dettagliata di tutti i task eseguiti da BitDefender nel vostro sistema.        |

## 2.3. Icona barra delle applicazioni

Per gestire tutto il prodotto più velocemente, è possibile utilizzare l'icona BitDefender  nella barra delle applicazioni. Se si fa doppio clic su questa icona, BitDefender si aprirà. Inoltre, facendo clic con il pulsante destro sull'icona, apparirà un menu contestuale che consentirà una rapida gestione del prodotto BitDefender.

- **Mostra** - apre l'interfaccia di BitDefender.
- **Help** - apre il file di aiuto, che spiega nel dettaglio come configurare e usare BitDefender Antivirus 2010.
- **Informazioni** - apre una finestra nella quale è possibile visualizzare delle informazioni su BitDefender e cercare aiuto nel caso in cui accada qualcosa di inaspettato.



Icona della barra delle applicazioni

- **Risolvi tutti i problemi** - aiuta a rimuovere tutte le vulnerabilità di sicurezza correnti. Se l'opzione non è disponibile, non ci sono errori da risolvere. Per ulteriori informazioni, far riferimento a *«Risolvi i Problemi»* (p. 31).
- **Modalità Gioco SI/NO** - attiva / disattiva la **Modalità Gioco**.
- **Aggiorna adesso** - inizia un aggiornamento immediato. Apparirà una nuova finestra, dove potrete visualizzare lo stato dell'aggiornamento.
- **Impostazioni di base** - apre una finestra dove è possibile cambiare la modalità interfaccia utente e abilitare e disabilitare il prodotto principale. Per ulteriori informazioni, far riferimento a *«Configurazione delle Impostazioni fondamentali»* (p. 34).

L'icona BitDefender nell'area di notifica fornisce informazioni relative ai problemi del computer o al funzionamento del prodotto, visualizzando un simbolo speciale come segue:

- **Triangolo rosso con un punto esclamativo:** Si sono verificati dei problemi critici per la sicurezza del sistema. Tali problemi richiedono immediata attenzione e devono essere risolti il più presto possibile.
- **Lettera G:** Il prodotto funziona in **Game Mode**.

Se BitDefender non è in funzione, l'icona nell'area di notifica è disattivata. Questo si verifica normalmente quando la licenza è scaduta. Può anche verificarsi quando i servizi di BitDefender non rispondono o quando altri errori interferiscono con il normale funzionamento di BitDefender.

## 2.4. Barra di Attività della Scansione

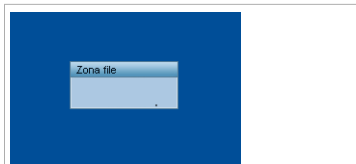
La **Barra delle attività di scansione** è una visualizzazione grafica dell'attività di scansione sul vostro sistema. Questa piccola finestra è disponibile per default solo nella **Modalità Avanzata**.

Le barre grigie (**Zona File**) indicano il numero di file esaminati al secondo, in una scala da 0 a 50.



## Nota

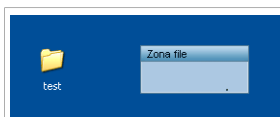
La Barra delle attività di scansione vi informerà quando la protezione in tempo reale sia disattivata mostrando una croce rossa sulla **Zona File**.



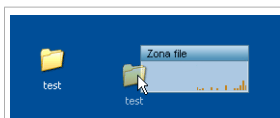
Barra di Attività della Scansione

## 2.4.1. Scansiona File e Cartelle

Puoi usare la barra di scansione per scansionare velocemente files e cartelle (trascinandoli sopra alla barra) Selezionare il file o la cartella che si desidera esaminare e trascinarla sulla **Barra delle Attività di Scansione**, come nella figura seguente.



Trascinare il file



Abbandonare il file

Appare la procedura guidata Antivirus Scan che illustra il processo di scansione.

**Opzioni di scansione.** Le opzioni di scansione sono preconfigurate per i migliori risultati di scansione. Se vengono individuati fili infetti, BitDefender cercherà di disinfettarli (rimuovere il codice malware). Se la disinfettazione non riesce, la procedura guidata Antivirus Scan consentirà di specificare altre azioni da intraprendere sui file infetti. Le opzioni di scansione sono standard e non è possibile modificarle.

## 2.4.2. Disabilita/ripristina la barra di attività scansione

Quando non si vuole più vedere la visualizzazione grafica, si deve semplicemente premere sulla stessa con il pulsante destro e selezionare **Nascondi**. Per ripristinare la barra delle attività di scansione, seguire questi passi:

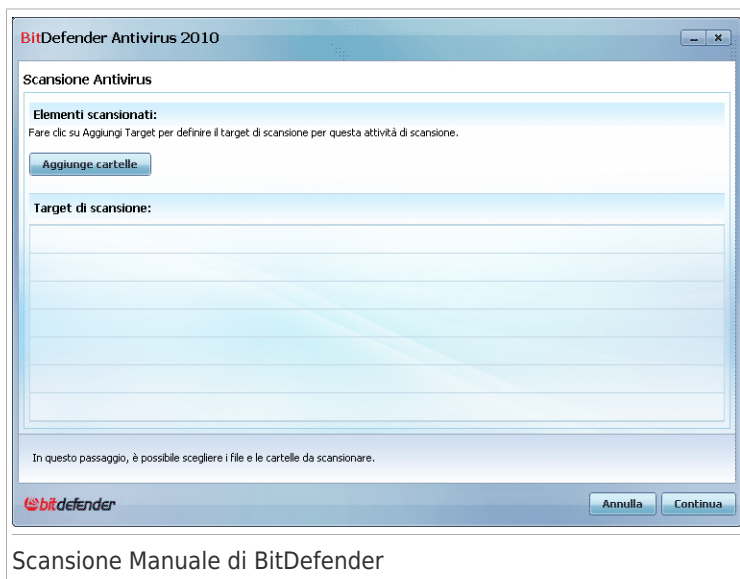
1. Apri BitDefender.

2. Fare clic sul pulsante **Impostazioni** in alto a destra.
3. Nella categoria Impostazioni generali, selezionare la casella di controllo corrispondente a **Barra Attività di Scansione**.
4. Fare clic su **OK** per salvare e applicare i cambiamenti.

## 2.5. Scansione Manuale di BitDefender

La scansione Manuale BitDefender consente di scansionare cartelle o partizioni di disco rigido specifiche senza dover creare una attività di scansione. Questa funzionalità è stata progettata per essere utilizzata quando Windows è in Modalità provvisoria. Se il sistema è infettato con un virus resistente, si può provare a rimuovere il virus avviando Windows nella Modalità provvisoria e eseguendo la scansione di ogni partizione di disco rigido usando BitDefender Manual Scan.

Per accedere alla Scansione Manuale BitDefender utilizzare il menu Avvio di Windows, seguendo il percorso **Avvio** → **Programmi** → **BitDefender 2010** → **Scansione Manuale di BitDefender** Apparirà la finestra seguente:



Fare clic su **Aggiungi Cartella**, selezionare la posizione per cui si desidera eseguire la scansione e fare clic su **OK**. Se si desidera eseguire la scansione di cartelle multiple, ripetere questa azione per ciascuna posizione aggiuntiva.

I percorsi alle posizioni selezionate appariranno nella colonna **Target di Scansione**. Se si cambia idea circa la locazione, sarà sufficiente fare clic sul pulsante **Rimuovere**

vicino. Fare clic sul pulsante **Rimuovi Tutti i Percorsi** per rimuovere tutte le posizioni aggiunte all'elenco.

Quando si ha concluso la selezione delle posizioni, fare clic su **Continua**. Appare la procedura guidata Antivirus Scan che illustra il processo di scansione.

**Opzioni di scansione.** Le opzioni di scansione sono preconfigurate per i migliori risultati di scansione. Se vengono individuati file infetti, BitDefender cercherà di disinfettarli (rimuovere il codice malware). Se la disinfettazione non riesce, la procedura guidata Antivirus Scan consentirà di specificare altre azioni da intraprendere sui file infetti. Le opzioni di scansione sono standard e non è possibile modificarle.

## **Cos'è la Modalità provvisoria?**

La modalità provvisoria è un modo speciale di avviare Windows, usato principalmente per risolvere problemi che influenzano il normale funzionamento di Windows. Tali problemi vanno da driver in conflitto a virus che impediscono a Windows di avviarsi normalmente. Nella Modalità provvisoria, Windows carica solo una parte minima di componenti del sistema operativo e dei driver fondamentali. Solo alcune applicazioni funzionano nella Modalità provvisoria. Ecco perché la maggior parte del virus sono inattivi quando si utilizza Windows nella Modalità provvisoria e perché possono essere facilmente rimossi.

Per avviare Windows nella Modalità provvisoria, riavviare il computer e premere il tasto F8 fino a quando appare il Menu opzioni avanzate di Windows. È possibile scegliere tra varie opzioni di Windows nella Modalità provvisoria. Si può selezionare **Modalità provvisoria con Networking** per abilitare l'accesso a Internet.



### **Nota**

Per ulteriori informazioni sulla Modalità provvisoria, fare clic su Guida e Supporto tecnico di Windows (nel menu Start, fare clic su **Guida e Supporto tecnico**). È inoltre possibile trovare informazioni utili cercando su Internet.

## 2.6. Modalità giochi e Modalità portatile

Alcune attività del computer, ad esempio giochi o presentazioni, richiedono una maggiore risposta e performance, dal sistema e nessuna interruzione. Quando il laptop funziona a batterie, si consiglia che operazioni superflue, che consumano energia aggiuntiva, siano rimandate fino a quando il laptop è connesso all'alimentazione C/A.

Per adattarsi a queste situazioni particolari, BitDefender Antivirus 2010 include due modalità operative speciali:

- **Modalità giochi**
- **Modalità portatile**

## 2.6.1. Modalità giochi

La Modalità Gioco modifica temporaneamente le impostazioni di protezione in modo di minimizzare l'impatto sulle prestazioni del sistema. Mentre siete in Modalità Gioco, verranno applicate le seguenti impostazioni:

- Minimizzare il consumo di memoria e di tempo del processore.
- Posporre scansioni ed aggiornamenti automatici.
- Eliminare tutti gli allarmi ed i pop-up.
- Eseguire la scansione solo dei file più importanti.

Mentre siete in Modalità Gioco, potete vedere la lettera G sull'  icona BitDefender.

### Uso della Modalità Gioco.

Di default, BitDefender entra automaticamente in Modalità Gioco quando iniziate un gioco incluso nella lista BitDefender dei giochi conosciuti o quando un'applicazione passa a schermo pieno. BitDefender tornerà automaticamente alla modalità normale quando si chiude il gioco o quando l'applicazione rilevata esce dallo schermo intero.

Se si vuole attivare manualmente la Modalità giochi, utilizzare uno dei metodi seguenti:

- fare clic con il pulsante destro sull'icona di BitDefender nella barra di sistema e selezionare **Attivare Modalità giochi**.
- Premere **Ctrl+Shift+Alt+G** (la hotkey di default).



#### Importante

Non dimenticare di disattivare la Modalità Gioco quando avete finito. Per farlo, utilizzare gli stessi metodi usati per attivarla.

### Modifica Hotkey della Modalità Gioco.

Per modificare la hotkey, seguire questi passaggi:

1. Aprire BitDefender e passare l'interfaccia utente in Modalità Avanzata.
2. Fare clic su **Modalità giochi / portatile** nel menu a sinistra.
3. Fare clic sulla scheda **Modalità giochi**.
4. Fare clic sul pulsante **Impostazioni Avanzate**.
5. Sotto l'opzione **Usare HotKey**, impostare la hotkey desiderata:
  - Scegliere i tasti di modifica che si vogliono usare selezionando uno dei seguenti: tasto Control (**Ctrl**), tasto Maiuscola (**Shift**) o tasto Alternare (**Alt**).
  - Nel campo editabile, inserire la lettera corrispondente al tasto regolare che si vuole usare.

Ad esempio, se volete usare la hotkey Ctrl+Alt+D, dovete solo controllare i tasti Ctrl e Alt ed inserire la D.



## Nota

Togliere lo spunto da **Usare HotKey** disabilerà la hotkey.

6. Selezionare **Applica** per salvare le modifiche.

## 2.6.2. Modalità Portatile

La Modalità Portatile è stata specialmente disegnata per chi usa i laptop/notebook. Il suo proposito è minimizzare l'impatto di BitDefender sul consumo di energia mentre questi apparecchi funzionino con la batteria. Nella Modalità portatile, le attività di scansione programmate non vengono eseguite, poiché richiedono più risorse di sistema e, implicitamente, un consumo di energia superiore.

BitDefender rileva quando il vostro portatile sta funzionando con la batteria ed automaticamente va in Modalità Portatile. Nello stesso modo, BitDefender uscirà automaticamente dalla Modalità Portatile quando rileverà che il portatile non sta più lavorando con la batteria.

Per utilizzare la Modalità portatile, è necessario specificare nella **procedura guidata di configurazione** che si sta utilizzando un laptop. Se non si è selezionata l'opzione appropriata quando si eseguiva la procedura guidata, è possibile abilitare la Modalità portatile successivamente nel seguente modo:

1. Apri BitDefender.
2. Fare clic sul pulsante **Impostazioni** in alto a destra.
3. Nella categoria Impostazioni generali, selezionare la casella di controllo corrispondente a **Individuazione Modalità portatile**.
4. Fare clic su **OK** per salvare e applicare i cambiamenti.

## 2.7. Rilevamento dispositivo automatico

BitDefender rileva automaticamente quando si collega un dispositivo rimovibile al computer e chiede di eseguirne la scansione prima che si acceda ai suoi file. Questa operazione è consigliata per impedire che virus e altri malware infettino il computer.

I dispositivi rilevati rientrano in una di queste categorie:

- CD/DVD
- Dispositivi di archiviazione USB, ad esempio chiavette e dischi rigidi esterni
- unità di rete (remote) mappate

Quando un tale dispositivo viene rilevato, viene visualizzata una finestra di avviso.

Per scansionare il dispositivo di archiviazione, è sufficiente fare clic su **Sì**. Appare la procedura guidata Antivirus Scan che illustra il processo di scansione.

Se non si desidera scansionare il dispositivo, si deve fare clic su **No**. In questo caso, si possono ritenere utili una di queste opzioni:

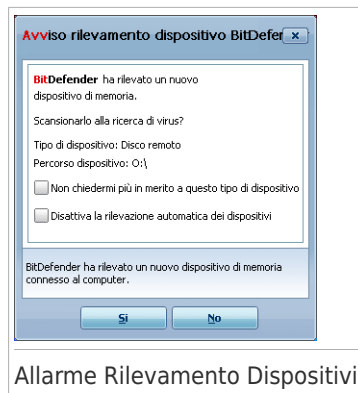
- **Non farmi più domande su questo tipo di dispositivo** - BitDefender non chiederà più di eseguire la scansione di dispositivi di questo tipo quando sono collegati al tuo computer.

- **Disabilita rilevamento automatico dispositivi** - Non verrà più chiesto di eseguire

la scansione di nuovi dispositivi di archiviazione quando sono collegati al computer.

Se per sbaglio si disabilita il rilevamento automatico dei dispositivi di archiviazione e si desidera abilitarlo, o se si desidera configurarne le impostazioni, eseguire questi passi:

1. Aprire BitDefender e passare l'interfaccia utente in Modalità Avanzata.
2. Fare clic su **Antivirus>Virus Scan**.
3. Nell'elenco delle attività di scansione, individuare l'attività **Scansione rilevamento dispositivi**.
4. Fare clic sull'attività e selezionare **Apri**. Apparirà una nuova finestra.
5. Sulla scheda **Panoramica**, configurare le opzioni di scansione come necessarie.
6. Sulla scheda **Rilevamento**, scegliere i tipi di dispositivi di archiviazione da rilevare.
7. Fare clic su **OK** per salvare e applicare i cambiamenti.



## 3. Risolvi i Problemi

BitDefender utilizza un sistema di identificazione dei problemi per rilevare e fornire informazioni relative ai problemi che potrebbero avere effetto sulla sicurezza del computer e dei dati. Per default il sistema controlla solo una serie di problemi considerati molto importanti. Tuttavia è possibile configurare il sistema come si desidera, scegliendo di quali problemi specifici si desidera ricevere una notifica.

I problemi in sospenso vengono notificati nel modo seguente:

- Viene visualizzato un simbolo speciale sull'icona BitDefender nell'**area di notifica** ad indicare la presenza di problemi in sospenso.

**▲ Triangolo rosso con un punto esclamativo:** Si sono verificati dei problemi critici per la sicurezza del sistema. Tali problemi richiedono immediata attenzione e devono essere risolti il più presto possibile.

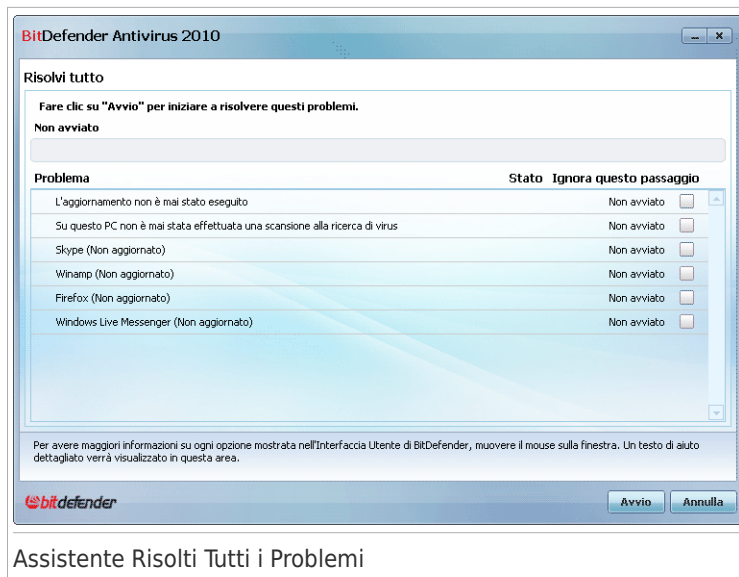
Inoltre muovendo il cursore sull'icona un pop-up confermerà l'esistenza di problemi in sospenso.

- Quando viene aperto BitDefender, l'area Stato della Sicurezza indicherà il numero di problemi del sistema.
  - ▶ In Modalità Intermedia, lo stato della sicurezza viene visualizzato nella scheda **Dashboard**.
  - ▶ In Modalità Avanzata, andare su **Generale>Dashboard** per controllare lo stato della sicurezza.

### 3.1. Assistente Risolvi Tutti i Problemi

Il modo più semplice di risolvere i problemi esistenti è di seguire le istruzioni passo-passo dell'assistente **Risolvi Tutti i Problemi**. L'assistente aiuta a rimuovere con facilità qualsiasi minaccia per la sicurezza del computer e dei dati. Per aprire l'assistente, compiere una delle seguenti operazioni:

- Fare clic on il pulsante di destra sull'icona BitDefender **▲** nell'**area di notifica** e selezionare **Risolvi Tutti i Problemi**.
- Apri BitDefender. A seconda della modalità dell'interfaccia utente, procedere come segue:
  - ▶ In Modalità Inesperto, fare clic su **Risolvi Tutti i Problemi**.
  - ▶ In Modalità Intermedia, andare alla scheda **Dashboard** e fare clic su **Risolvi Tutti i Problemi**.
  - ▶ In Modalità Avanzata, andare su **Generale>Dashboard** e fare clic su **Risolvi Tutti i Problemi**.



## Assistente Risolvi Tutti i Problemi

L'assistente visualizza l'elenco delle vulnerabilità di sicurezza esistenti sul computer. Tutti i problemi attuali sono stati selezionati per essere risolti. Se vi è un problema che non si desidera risolvere, selezionare la casella di controllo corrispondente. In questo modo lo stato cambierà su **Ignora**.



### Nota

Se non si desidera ricevere notifiche relative a particolari problemi è necessario configurare di conseguenza il sistema di controllo, come descritto alla sezione successiva.

Per risolvere i problemi selezionati, fare clic su **Avvia**. Alcuni problemi vengono risolti immediatamente. Per altri problemi verrà eseguito un assistente per poterli risolvere.

I problemi che l'assistente permette di risolvere possono essere raggruppati nelle seguenti categorie principali:

- **Impostazioni di sicurezza disabilitate.** Tali problemi vengono risolti immediatamente abilitando le rispettive impostazioni di sicurezza.
- **Attività di sicurezza preventiva che è necessario eseguire.** Un esempio di tali attività è la scansione del computer. Si consiglia di eseguire la scansione del computer almeno una volta alla settimana. BitDefender compirà questa attività automaticamente nella maggior parte dei casi. Tuttavia se il programma di

scansione è stato modificato o non è stato completato, si riceverà un avviso relativo a questo problema.

Nel risolvere tali problemi, un assistente permette di completare con successo l'attività.

- **Vulnerabilità del sistema.** BitDefender controlla automaticamente il sistema alla ricerca di vulnerabilità e fornisce avvisi al riguardo. Le vulnerabilità di sistema includono quanto segue:

- ▶ password deboli per gli account utente di Windows.
- ▶ software obsoleto sul computer.
- ▶ aggiornamenti di Windows mancanti.
- ▶ Gli Aggiornamenti Automatici di Windows sono disabilitati.

Quando è necessario risolvere tali problemi, viene avviato l'assistente scansione vulnerabilità. Questo assistente permette di risolvere le vulnerabilità di sistema rilevate.

## 3.2. Configurazione del monitoraggio problemi

Il sistema di controllo dei problemi è preconfigurato per il monitoraggio e l'avviso relativo ai più importanti problemi che possono influenzare la sicurezza del computer e dei dati. Ulteriori problemi possono essere monitorati in base alle scelte compiute nell'**assistente di configurazione** (quando viene configurato il profilo di utilizzo). Oltre ai problemi monitorati per default, vi sono molti altri problemi su cui si può essere informati.


E' possibile configurare il sistema di controllo per rispondere al meglio alle proprie esigenze di sicurezza, selezionando di quali problemi specifici si desidera essere informati. Questa operazione è possibile in Modalità Intermedia o Avanzata.

- In Modalità Intermedia, il sistema di monitoraggio può essere configurato da posizioni separate. Attenersi alla seguente procedura:
  1. Andare alle schede **Antivirus**, **Antiphishing** oppure **Vulnerabilità**.
  2. Fare clic su **Configura stato monitoraggio**.
  3. Selezionare le caselle di controllo corrispondenti agli elementi che si desidera monitorare.
- In Modalità Avanzata, il sistema di monitoraggio può essere configurato da una posizione centrale. Attenersi alla seguente procedura:
  1. Fare clic su **Dashboard>Generale**.
  2. Fare clic su **Configura stato monitoraggio**.
  3. Selezionare le caselle di controllo corrispondenti agli elementi che si desidera monitorare.

Per informazioni dettagliate, fai riferimento al file di help o alla guida utente.

## 4. Configurazione delle Impostazioni fondamentali

È possibile configurare le impostazioni principali del prodotto (inclusa la modifica la modalità di visualizzazione dell'interfaccia utente) dalla finestra delle impostazioni fondamentali. Per aprirla, seguire una delle seguenti procedure:

- Aprire BitDefender e fare clic sul pulsante **Impostazioni** in alto a destra.
- Fare clic con il pulsante di destra sulla icona BitDefender  nella **barra delle applicazioni** e selezionare **Impostazioni fondamentali**.



### Nota

Per configurare in dettaglio le impostazioni del prodotto, utilizzare l'interfaccia nella Modalità Avanzata. Per informazioni dettagliate, fai riferimento al file di help o alla guida utente.



Le impostazioni sono suddivise in tre categorie:

- **Impostazioni interfaccia utente**
- **Impostazioni sulla sicurezza**
- **Impostazioni generali**


Per applicare e salvare le modifiche apportate alla configurazione, fare clic su **OK**. Per chiudere la finestra senza salvare i cambiamenti, fare clic su **Elimina**.

## 4.1. Impostazioni interfaccia utente

In quest'area è possibile commutare la modalità di visualizzazione dell'interfaccia utente e ripristinare il profilo di utilizzo.

### **Commutazione della modalità di visualizzazione dell'interfaccia utente.**

Come descritto nella sezione *«Modalità di visualizzazione dell'interfaccia dell'utente.»* (p. 16), ci sono tre modalità di visualizzazione dell'interfaccia utente. Ogni modalità di visualizzazione dell'interfaccia utente è progettata per una categoria specifica di utenti, in base alla loro conoscenza dei computer. In questo modo, l'interfaccia utente può soddisfare i requisiti di tutti i tipi di utenti, dai principianti agli esperti.

Il primo pulsante mostra la modalità di visualizzazione dell'interfaccia utente attuale. Per cambiare la modalità interfaccia utente, fare clic sulla freccia  sul pulsante e selezionare la modalità desiderata dal menu.

| Modalità                   | Descrizione  |
|----------------------------|--|
| <b>Modalità inesperto</b>  | Adatta per principianti e per persone che desiderano che BitDefender protegga il proprio computer e i dati senza essere tanti problemi. Questa modalità è di facile utilizzo e richiede un intervento minimo da parte dell'utente.<br><br>La sola cosa da fare è risolvere i problemi indicati da BitDefender. Una facile procedura guidata aiuterà a risolvere i problemi. Inoltre è possibile compiere attività comuni quale l'aggiornamento delle firme dei virus di BitDefender e dei file del prodotto, oppure la scansione del computer. |
| <b>Modalità intermedia</b> | Rivolta ad utenti con una conoscenza media di computer, questa modalità amplia le funzionalità presenti nella Modalità inesperto.<br><br>È possibile risolvere problemi separatamente e scegliere quali problemi monitorare. Inoltre è possibile gestire in remoto prodotti BitDefender installati su computer della propria casa.   |
| <b>Modalità Avanzata</b>   | Adatta ad utenti esperti, questa modalità consente di configurare ogni funzionalità di BitDefender. Inoltre è possibile utilizzare tutte le attività fornite per proteggere il proprio computer e i dati.  |

**Reimpostazione del profilo di utilizzo.** Il profilo di utilizzo rispecchia le attività principali eseguite sul computer. A seconda del profilo di utilizzo, l'interfaccia del prodotto è organizzata in modo da permettere facile accesso alle attività preferite.

Per riconfigurare il profilo di utilizzo, fare clic su **Reimposta Profilo di Utilizzo** e seguire l'assistente di configurazione.

## 4.2. Impostazioni di sicurezza

In questa area, è possibile abilitare o disabilitare le impostazioni del prodotto che riguardano vari aspetti della sicurezza del computer e dei dati. Lo stato attuale delle impostazioni è indicato usando una di queste icone:

 **Cerchio verde con un segno di spunta:** L'impostazione è abilitata.

 **Cerchio rosso con un punto esclamativo:** L'impostazione è disabilitata.

Per abilitare / disabilitare una impostazione, selezionare / deselezionare la casella di controllo **Abilita** corrispondente.



### Avvertimento

Prestare molta attenzione prima di disabilitare la protezione antivirus in tempo reale o aggiornamenti automatici. Disabilitare queste funzionalità potrebbe compromettere la sicurezza del proprio computer. Se è davvero necessario disabilitarle, ricordarsi di riabilitarle appena possibile.

È possibile trovare tutto l'elenco delle impostazioni e la relativa descrizione nella seguente tabella:

| Impostazione                    | Descrizione   |
|---------------------------------|---|
| <b>Antivirus</b>                | La protezione in tempo reale assicura che tutti i file vengano scansionati quando l'utente o un'applicazione eseguita nel sistema vi accede.  |
| <b>Aggiornamento automatico</b> | L'aggiornamento automatico assicura che la versione più recente del prodotto BitDefender e i file di firma vengano scaricati ed installati automaticamente e regolarmente.  |
| <b>Controllo Vulnerabilità</b>  | Il controllo automatico delle Vulnerabilità assicura che il software cruciale del computer sia aggiornato.  |
| <b>Antiphishing</b>             | L'Antiphishing rileva se una pagina web è impostata per rubare informazioni personali e avverte in tempo reale.   |
| <b>Controllo Identità</b>       | Il Controllo identità consente di impedire la diffusione dei propri dati personali su Internet senza il proprio consenso. Impedisce che messaggi immediati, e-mail o moduli web trasmettano dati definiti come privati a destinatari (indirizzi) non autorizzati. |

| Impostazione               | Descrizione  |
|----------------------------|--|
| <b>Criptazione dell'IM</b> | La Criptazione IM (Instant Messaging) rende sicure le conversazioni via Yahoo! Messenger e Windows Live Messenger a patto che i contatti IM usino un prodotto compatibile con BitDefender e software IM. |

Lo stato di alcune di queste impostazioni può essere monitorato dal sistema di controllo dei problemi di BitDefender. Se viene disabilitata una impostazione controllata, BitDefender segnalerà un problema che deve essere risolto.

Se non si desidera che le impostazioni di monitoraggio disabilitate vengano indicate come problemi, è necessario configurare di conseguenza il sistema di monitoraggio. È possibile far ciò nella Modalità Intermedia o Avanzata.

- In Modalità Intermedia, il sistema di monitoraggio è configurato da posizioni separate, a seconda delle categorie di impostazioni.
- In Modalità Avanzata, il sistema di monitoraggio può essere configurato da una posizione centrale. Attenersi alla seguente procedura:
  1. Fare clic su **Dashboard>Generale**.
  2. Fare clic su **Configura stato monitoraggio**.
  3. Deselezionare la casella di spunta corrispondente alle voci che non si desidera monitorare.

Per informazioni dettagliate, fai riferimento al file di help o alla guida utente.

## 4.3. Impostazioni generali

In questa area, è possibile abilitare o disabilitare impostazioni che influenzano il comportamento del prodotto e l'esperienza utente. Per abilitare / disabilitare una impostazione, selezionare / deselezionare la casella di controllo **Abilita** corrispondente.

È possibile trovare tutto l'elenco delle impostazioni e la relativa descrizione nella seguente tabella:

| Impostazione                          | Descrizione  |
|---------------------------------------|--|
| <b>Modalità Gioco</b>                 | La Modalità giochi modifica temporaneamente le impostazioni di protezione in modo da minimizzare il loro impatto sulle performance del sistema durante le sessioni di gioco. |
| <b>Rilevamento Modalità portatile</b> | La Modalità Portatile modifica temporaneamente le impostazioni di protezione in modo da minimizzare il loro impatto sulla durata della batteria del computer portatile.      |

| Impostazione                            | Descrizione  |
|---|--|
| <b>Password delle impostazioni</b>      | <p>Questo assicura che le impostazioni di BitDefender possano essere modificate solo da una persona che conosca questa password.</p> <p>Quando viene abilitata questa opzione verrà richiesto di configurare la password impostazioni. Digitare la password desiderata in entrambi i campi e fare clic su <b>OK</b> per impostare la password.</p> |
| <b>Notizie BitDefender</b>              | Abilitando questa opzione, riceverete da BitDefender importanti notizie sull'azienda, aggiornamenti del prodotto e notizie sulle nuove minacce per la sicurezza.   |
| <b>Avvisi notifiche prodotto</b>        | Abilitando questa opzione riceverete informazioni sugli allarmi.   |
| <b>Barra dell'Attività di scansione</b> | La Barra dell'attività di scansione è una piccola finestra trasparente che indica l'avanzamento dell'attività dell'attività di scansione di BitDefender. Per ulteriori informazioni, far riferimento a <i>«Barra di Attività della Scansione»</i> (p. 24).   |
| <b>Inviare report sui Virus</b>         | Abilitando questa opzione i report sulle scansioni antivirus verranno inviati ai Laboratori BitDefender per analisi. Questi report non contengono dati confidenziali, come il vostro nome o indirizzo IP, e non verranno usati a fini commerciali.   |
| <b>Rilevamento di Outbreak</b>          | Abilitando questa opzione i report riguardanti potenziali outbreak di virus verranno inviati ai Laboratori BitDefender per analisi. Questi report non contengono dati confidenziali, come il vostro nome o indirizzo IP, e non verranno usati a fini commerciali.  |

## 5. Cronologia ed Eventi

Il link **Visualizza Registri** nella parte inferiore della finestra principale di BitDefender apre un'altra finestra che visualizza la cronologia e gli eventi di BitDefender. Tale finestra offre una panoramica di tutti gli eventi relativi alla sicurezza. Per esempio, potete controllare facilmente se l'aggiornamento è stato eseguito con successo, se è stato rilevato del malware sul vostro computer, etc.

**BitDefender Antivirus 2010**

**Cronologia & Eventi**

Antivirus

Controllo della Privacy

Vulnerabilità

Criptazione Chat

Modalità Giochi/Port.

Rete domestica

Aggiorna

Registrazione

**Protezione in tempo reale**

| Nome azione                   | Azione intrapresa            | Data                |
|-------------------------------|------------------------------|---------------------|
| Protezione in tempo reale     | Abilitato                    | 9/9/2009 5:13:23 PM |
| Protezione in tempo reale     | Disabilitato                 | 9/9/2009 5:11:58 PM |
| Protezione in tempo reale     | Abilitato                    | 9/9/2009 5:07:25 PM |
| Protezione in tempo reale     | Disabilitato                 | 9/9/2009 5:07:22 PM |
| Lo Scanner comportamentale... | L'applicazione è stata te... | 9/9/2009 5:07:13 PM |

**Attività su richiesta**

| Nome azione                      | Nome attività:               | Data                |
|----------------------------------|------------------------------|---------------------|
| Attività di scansione comple...  | 1212                         | 9/9/2009 5:12:38 PM |
| Attività di scansione comple...  | Attività di scansione        | 9/9/2009 5:11:44 PM |
| Attività di scansione interro... | Scansione oggetti esclusi    | 9/9/2009 5:09:07 PM |
| Attività di scansione interro... | Scansione veloce del sist... | 9/9/2009 5:05:58 PM |

Per avere maggiori informazioni su ogni opzione mostrata nell'Interfaccia Utente di BitDefender, muovere il mouse sulla finestra. Un testo di aiuto dettagliato verrà visualizzato in questa area.

bitdefender

Azzerati tutti i registri   Aggiorna   OK

Eventi

Per aiutarvi a filtrare la cronologia ed eventi di BitDefender, sulla sinistra sono disponibili le seguenti categorie:

- **Antivirus**
- **Controllo della Privacy**
- **Vulnerabilità**
- **Criptazione IM**
- **Modalità portatile/giochi**
- **Rete Domestica**
- **Aggiornamento**
- **Registrazione**

Per ogni categoria c'è una lista di eventi disponibile. Ogni evento viene con la seguente informazione: una breve descrizione, l'azione intrapresa da BitDefender quando è successo, e la data ed ora in cui è successo. Se volete trovare ulteriori informazioni su un particolare evento della lista, cliccateci due volte sopra.

Fare clic su **Cancella tutti i registri** se si desidera rimuovere tutti i vecchi registri, oppure **Aggiorna** per assicurarsi di visualizzare i registri più recenti.

## 6. Registrazione e Il mio Account

BitDefender Antivirus 2010 ha un periodo di prova di 30 giorni. Durante il periodo di prova il prodotto è dotato di tutte le funzionalità e può essere valutato per verificare se risponde alle vostre aspettative. Si noti che dopo 15 giorni di valutazione il prodotto cessa gli aggiornamenti a meno che non venga creato un account BitDefender. Creare un account BitDefender è parte obbligatoria del processo di registrazione

Prima del termine del periodo di prova è necessario registrare il prodotto per mantenere il computer protetto. La registrazione è una procedura in due fasi:

1. **Attivazione del prodotto (registrazione di un account BitDefender).** E' necessario creare un account BitDefender per poter ricevere gli aggiornamenti ed avere accesso all'assistenza tecnica gratuita. Se si dispone già di un account BitDefender, è possibile registrare il prodotto BitDefender con tale account. BitDefender notificherà la necessità di attivare il prodotto e aiuterà a risolvere tale problema.



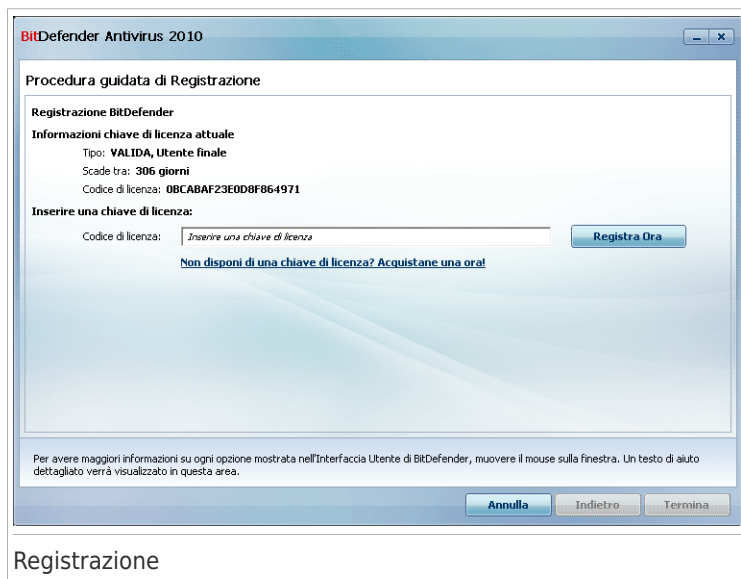
### Importante

E' necessario creare un account entro 15 giorni dall'installazione di BitDefender (se il prodotto viene registrato con una chiave di licenza, la scadenza è estesa a 30 giorni). Altrimenti, BitDefender non sarà più aggiornato.

2. **Registrazione con una chiave di licenza.** La chiave di licenza specifica la durata di tempo per cui siete autorizzati ad utilizzare il prodotto. Non appena la chiave di licenza scade BitDefender cessa di eseguire le sue funzioni e di proteggere il computer. E' necessario registrare il prodotto con una chiave di licenza valida alla scadenza del periodo di prova. E' preferibile acquistare o rinnovare una chiave di licenza alcuni giorni prima della scadenza della chiave di licenza attuale.

## 6.1. Registrazione di BitDefender Antivirus 2010

Se si desidera registrare il prodotto con una chiave di licenza oppure modificare la chiave di licenza attuale, fare clic sul link **Registra Ora** situato nella parte inferiore della finestra BitDefender. Apparirà la finestra di registrazione del prodotto.



### Registrazione

Potete vedere lo stato della registrazione BitDefender, la chiave di licenza corrente ed i giorni mancanti alla scadenza della licenza.

Per registrare BitDefender Antivirus 2010:

1. Inserire la chiave di licenza nel campo di modifica.



#### Nota

Potete trovare la vostra chiave di licenza:

- sull'etichetta del CD.
- sulla scheda di registrazione del prodotto.
- sulla mail di acquisto online.

Se non si ha una chiave di licenza BitDefender, fare clic sul link fornito per andare al negozio on-line di BitDefender ed acquistare una.

2. Fare clic su **Registra Ora**.
3. Selezionare **Termina**.

## 6.2. Attivazione di BitDefender

Per attivare BitDefender, è necessario creare o accedere ad un account BitDefender. Se non si è effettuata la registrazione ad un account BitDefender durante l'assistente di registrazione iniziale, è possibile farlo nel modo seguente:

- In Modalità Inesperto, fare clic su **Risolvi Tutti i Problemi**. L'assistente permetterà di risolvere tutti i problemi in sospeso, inclusa l'attivazione del prodotto.
- In Modalità Intermedia, andare alla scheda **Sicurezza** e fare clic sul pulsante **Risolvi** corrispondente al problema relativo all'attivazione del prodotto.
- In Modalità Avanzata, andare su **Registrazione** e fare clic sul pulsante **Attiva Prodotto**.

Si aprirà la finestra di registrazione dell'account. Qui è possibile creare o accedere ad un account BitDefender per attivare il prodotto.

BitDefender Antivirus 2010

**Procedura guidata di Registrazione**

**Account BitDefender:**

Per gli aggiornamenti e l'assistenza, attivare BitDefender creando l'account. L'attivazione può essere rimandata di 15 gg per le versioni di prova e di 30 gg per quelle registrate. Più informazioni su [http://www.bitdefender.com/why\\_register](http://www.bitdefender.com/why_register).

Crea un nuovo account

Indirizzo e-mail:

Password:  Reinserisci password:

Opzioni e-mail:

Accedi (account creato precedentemente)

Registra dopo (la registrazione è obbligatoria)

Per avere maggiori informazioni su ogni opzione mostrata nell'interfaccia Utente di BitDefender, muovere il mouse sulla finestra. Un testo di aiuto dettagliato verrà visualizzato in questa area.

Creazione Account

Se non si desidera creare un account BitDefender al momento, selezionare **Registra più tardi** e fare clic su **Termina**. Altrimenti, procedere secondo la vostra situazione attuale:

- «Non possiedo un account BitDefender» (p. 44)
- «Ho già un account BitDefender» (p. 44)



## Importante

E' necessario creare un account entro 15 giorni dall'installazione di BitDefender (se il prodotto viene registrato con una chiave di licenza, la scadenza è estesa a 30 giorni). Altrimenti, BitDefender non sarà più aggiornato.

## Non possiedo un account BitDefender

Per creare correttamente un account BitDefender, seguire questi passaggi:

1. Selezionare **Crea un nuovo account**.
2. Digitare le informazioni richieste nei campi corrispondenti. I dati che fornite qui resteranno riservati.
  - **E-mail** - inserire il tuo indirizzo mail.
  - **Password** - inserire una password per il vostro account BitDefender. La password deve essere lunga tra 6 e 16 caratteri.
  - **Confermare Password** - inserire di nuovo la password specificata previamente.



## Nota

Una volta che l'account è attivato, è possibile utilizzare l'indirizzo e-mail fornito e la password per accedere all'account all'indirizzo <http://myaccount.bitdefender.com>.

3. A tua scelta, BitDefender puo' informarti su offerte speciali e promozioni usando l'indirizzo mail del tuo account. Selezionare una delle opzioni disponibili dal menu:
  - **Inviatemi tutti i messaggi**
  - **Inviatemi solo i messaggi relativi ai prodotti**
  - **Non inviatemi alcun messaggio**
4. Fare clic su **Crea**.
5. Fare clic su **Termina** per completare l'assistente.
6. **Attivare l'account**. Prima di poter utilizzare l'account, è necessario attivarlo. Controllare l'e-mail e seguire le istruzioni nel messaggio e-mail inviato dal servizio di registrazione BitDefender.

## Ho già un account BitDefender

BitDefender rileverà automaticamente se avete già registrato un account BitDefender sul vostro computer. In questo caso, fornire la password per l'account e fare clic su **Accedi**. Fare clic su **Termina** per completare l'assistente.

Se si dispone già di un account attivo, ma BitDefender non lo rileva, seguire questi passi per registrare il prodotto per tale account:

1. Selezionare **Accedi (account creato precedentemente)**.
2. Digitare l'indirizzo e-mail e la password per l'account nei campi corrispondenti.



## Nota

Se avete dimenticato la vostra password, cliccate su **Password dimenticata?** e seguire le istruzioni.

3. A tua scelta, BitDefender puo' informarti su offerte speciali e promozioni usando l'indirizzo mail del tuo account. Selezionare una delle opzioni disponibili dal menu:
  - **Inviatemi tutti i messaggi**
  - **Inviatemi solo i messaggi relativi ai prodotti**
  - **Non inviatemi alcun messaggio**
4. Fare clic su **Accedi**.
5. Fare clic su **Termina** per completare l'assistente.

## 6.3. Acquisto di chiavi di licenza

Se il periodo di prova è quasi in scadenza, è necessario acquistare una chiave di licenza e registrare il prodotto. Aprire BitDefender e fare clic sul link **Acquista/Rinnova**, posizionato nella parte inferiore della finestra. Il collegamento apre una pagina web dove è possibile acquistare una chiave di licenza per il prodotto BitDefender.

## 6.4. Rinnovo della Licenza

In quanto clienti BitDefender, avete diritto ad uno sconto quando viene rinnovata la licenza del vostro prodotto BitDefender. E' anche possibile aggiornare il prodotto alla versione più recente con uno sconto speciale o gratuitamente.

Se la chiave di licenza attuale è quasi in scadenza, è necessario rinnovare la licenza. Aprire BitDefender e fare clic sul link **Acquista/Rinnova**, posizionato nella parte inferiore della finestra. Il collegamento apre una pagina web dove è possibile rinnovare la licenza.

## 7. Come fare

In questo capitolo puoi trovare come utilizzare la maggior parte delle potenzialità di BitDefender

- «*Scansione di file e cartelle*» (p. 46)
- «*Programmazione della scansione del computer*» (p. 50)

### 7.1. Scansione di file e cartelle

La scansione è facile e flessibile con BitDefender. Ci sono 4 modi per impostare BitDefender a scansionare file e cartelle per virus e altro malware:

- **Utilizzando il Menu Contestuale Windows**
- **Utilizzando attività di scansione**
- **Utilizzando la scansione manuale BitDefender**
- **Utilizzando la barra attività di scansione**

Una volta avviata la scansione, apparirà la procedura guidata di Scansione che illustra il processo.

#### 7.1.1. Utilizzando il Menu Contestuale Windows

Si tratta del modo più semplice e consigliato per scansionare un file o una cartella sul computer. Fare clic con il pulsante destro del mouse sull'oggetto che si desidera scansionare e selezionare dal menu **Scansiona con BitDefender**. Seguire le istruzioni della procedura guidata Scansione Antivirus per eseguire la scansione.

Tipiche situazioni in cui si userebbe questo metodo includono:

- Si sospetta che un file o una cartella specifica sia infetta.
- Ogni volta che si scarica un file di Internet che potrebbe essere pericolosi.
- Scansionare una condivisione di rete prima di copiare i file sul computer.

#### 7.1.2. Utilizzando attività di scansione

Se si desidera scansionare il computer o cartelle specifiche regolarmente, si consiglia di considerare l'utilizzo delle attività di scansione. Le attività di scansione istruisce BitDefender in merito a quali ubicazioni scansionare, e quali opzioni di scansione e azioni applicare. Inoltre, è possibile **programmare** tali azioni per eseguirle regolarmente o in momenti specifici.


Per scansionare il computer utilizzando attività di scansione, è necessario aprire l'interfaccia BitDefender ed eseguire le attività di scansione desiderate. A seconda della modalità di visualizzazione dell'interfaccia, si devono eseguire differenti passi per eseguire attività di scansione.

## Esecuzione attività di scansione nella modalità inesperto

Nella modalità inesperto, è possibile eseguire solo una scansione di tutto il computer facendo clic su **Scansiona ora**. Seguire le istruzioni della procedura guidata Scansione Antivirus per eseguire la scansione.

## Esecuzione attività di scansione nella modalità intermedia

Nella Modalità Intermedia, è possibile eseguire diverse attività di scansione pre-configurate. È possibile inoltre configurare ed eseguire scansioni personalizzate per scansionare ubicazioni specifiche sul computer usando opzioni di scansione personalizzate. Eseguire questi passi per eseguire una attività di scansione nella Modalità Intermedia:

1. Fare clic sulla scheda **Antivirus**.
2. Sulla sinistra dell'area Attività veloci, fare clic su **Scansione del sistema** per avviare una scansione standard di tutto il computer. Per eseguire una attività di scansione differente, fare clic sulla freccia  sul fondo e selezionare l'attività di scansione desiderata. Per configurare ed eseguire una scansione personalizzata, fare clic su **Scansione Personalizzata**. Queste sono le attività di scansione disponibili:

| Funzione di Scansione                     | Descrizione   |
|---|---|
| <b>Scansione sistema</b>                  | Esamina l'intero sistema, esclusi gli archivi. Nella configurazione di default, scansiona tutti i tipi di malware oltre ai rootkits.  |
| <b>Scansione del Sistema approfondita</b> | Esamina l'intero sistema. Nella configurazione predefinita, esegue la scansione per tutti i tipi di malware che minacciano la sicurezza del vostro sistema, come virus, spyware, adware, rootkits ed altri.   |
| <b>Scansione Documenti</b>                | Utilizzare questa funzione per esaminare delle cartelle importanti dell'utente corrente: My Documents, Desktop e StartUp. Questo garantirà la sicurezza dei vostri documenti, uno spazio di lavoro sicuro ed applicazioni pulite al avvio.  |
| <b>Personalizzare Scansione</b>           | Questa opzione permette di configurare ed eseguire un'attività di scansione personalizzata, permettendo di specificare cosa esaminare e quali opzioni generali di scansione utilizzare. È possibile salvare le attività di scansione personalizzate in modo da poterle utilizzare di nuovo in Modalità Intermedia o Avanzata. |

3. Seguire le istruzioni della procedura guidata Scansione Antivirus per eseguire la scansione. Se si sceglie di eseguire una scansione personalizzata, è necessario completare l'assistente Scansione Personalizzata.

## Esecuzione attività di scansione in Modalità Avanzata

In Modalità avanzata è possibile eseguire tutte le attività di scansione pre-configurate e modificare le opzioni di scansione. Inoltre è possibile creare attività di scansione personalizzate se si desidera scansionare parti specifiche del computer. Eseguire questi passi per eseguire un'attività di scansione in Modalità Avanzata:

1. Clicca su **Antivirus** dal menù a sinistra.
2. Fare clic sulla scheda **Scansione Virus**. Qui è possibile trovare un numero di attività di scansione di default ed è possibile creare le proprie attività di scansione. Queste sono le attività di scansione predefinite che si possono utilizzare:

| Funzione di Default                       | Descrizione  |
|---|--|
| <b>Scansione del Sistema approfondita</b> | Esamina l'intero sistema. Nella configurazione predefinita, esegue la scansione per tutti i tipi di malware che minacciano la sicurezza del vostro sistema, come virus, spyware, adware, rootkits ed altri.                                |
| <b>Scansione sistema</b>                  | Esamina l'intero sistema, esclusi gli archivi. Nella configurazione di default, scansiona tutti i tipi di malware oltre ai rootkits.   |
| <b>Scansione Veloce del Sistema</b>       | Scansiona le cartelle Windows e Program Files. Nella configurazione predefinita, esamina per cercare tutti i tipi di malware, esclusi i rootkit, ma non esamina la memoria, il registro nè i cookies.                                      |
| <b>Documenti</b>                          | Utilizzare questa funzione per esaminare delle cartelle importanti dell'utente corrente: My Documents, Desktop e StartUp. Questo garantirà la sicurezza dei vostri documenti, uno spazio di lavoro sicuro ed applicazioni pulite al avvio. |


3. Fare un doppio clic sull'attività di scansione che si desidera eseguire.
4. Seguire le istruzioni della procedura guidata Scansione Antivirus per eseguire la scansione.

### 7.1.3. Utilizzo della Scansione Manuale di BitDefender

La scansione Manuale BitDefender consente di scansionare cartelle o partizioni di disco rigido specifiche senza dover creare una attività di scansione. Questa

funzionalità è stata progettata per essere utilizzata quando Windows è in Modalità provvisoria. Se il sistema è infettato con un virus resistente, si può provare a rimuovere il virus avviando Windows nella Modalità provvisoria e eseguendo la scansione di ogni partizione di disco rigido usando BitDefender Manual Scan.

Per scansionare il computer utilizzando la Scansione Manuale di BitDefender, eseguire i seguenti passi:

1. Sul menu  Start di Windows, seguire il percorso **Start → Tutti i programmi → BitDefender 2010 → Scansione manuale di BitDefender** . Appairà una nuova finestra.
2. Fare clic su **Aggiungi Cartella** per selezionare l'obiettivo della scansione. Appairà una nuova finestra.
3. Selezionare il target di scansione:
  - Per eseguire una scansione del desktop, selezionare **Desktop**.
  - Per scansionare un'intera partizione di un disco rigido, selezionarla da Risorse del computer.
  - Per scansionare una cartella specifica, cercare tale cartella e selezionarla.
4. Selezionare **OK**.
5. Fare clic su **Continua** per avviare la scansione.
6. Seguire le istruzioni della procedura guidata Scansione Antivirus per eseguire la scansione.

## Cos'è la Modalità provvisoria?

La modalità provvisoria è un modo speciale di avviare Windows, usata principalmente per risolvere problemi che influenzano il normale funzionamento di Windows. Tali problemi vanno da driver in conflitto a virus che impediscono a Windows di avviarsi normalmente. Nella Modalità provvisoria, Windows carica solo una parte minima di componenti del sistema operativo e dei driver fondamentali. Solo alcune applicazioni funzionano nella Modalità provvisoria. Ecco perché la maggior parte del virus sono inattivi quando si utilizza Windows nella Modalità provvisoria e perché possono essere facilmente rimossi.

Per avviare Windows nella Modalità provvisoria, riavviare il computer e premere il tasto F8 fino a quando appare il Menu opzioni avanzate di Windows. È possibile scegliere tra varie opzioni di Windows nella Modalità provvisoria. Si può selezionare **Modalità provvisoria con Networking** per abilitare l'accesso a Internet.



### Nota

Per ulteriori informazioni sulla Modalità provvisoria, fare clic su Guida e Supporto tecnico di Windows (nel menu Start, fare clic su **Guida e Supporto tecnico**). È inoltre possibile trovare informazioni utili cercando su Internet.

## 7.1.4. Utilizzo della Barra delle Attività di Scansione

La **Barra delle attività di scansione** è una visualizzazione grafica dell'attività di scansione sul vostro sistema. Questa piccola finestra è disponibile per default solo nella **Modalità Avanzata**.

Puoi usare la barra di scansione per scansionare velocemente files e cartelle (trascinandoli sopra alla barra) Trascinare il file o la cartella che si desidera scansionare sulla barra delle attività di scansione. Seguire le istruzioni della procedura guidata Scansione Antivirus per eseguire la scansione.



### Nota

Per ulteriori informazioni, far riferimento a «**Barra di Attività della Scansione**» (p. 24).

## 7.2. Programmazione della scansione del computer

Scansionare il computer periodicamente è il modo migliore per assicurare che il computer non abbia malware. BitDefender consente di programmare attività di scansioni di modo che sia possibile scansionare automaticamente il computer.

Per programmare BitDefender affinché scansioni il computer, eseguire i seguenti passi:

1. Aprire BitDefender e passare l'interfaccia utente in Modalità Avanzata.
2. Clicca su **Antivirus** dal menù a sinistra.
3. Fare clic sulla scheda **Scansione Virus**. Qui è possibile trovare un numero di attività di scansione di default ed è possibile creare le proprie attività di scansione.
  - Le attività di sistema sono disponibili e possono essere eseguite da ogni account utente Windows.
  - Le attività dell'utente sono disponibili solo all'utente che le ha create che è l'unico che le può eseguire.

Queste sono le attività di scansione predefinite che si possono programmare:

| Funzione di Default                       | Descrizione   |
|---|---|
| <b>Scansione del Sistema approfondita</b> | Esamina l'intero sistema. Nella configurazione predefinita, esegue la scansione per tutti i tipi di malware che minacciano la sicurezza del vostro sistema, come virus, spyware, adware, rootkits ed altri. |
| <b>Scansione sistema</b>                  | Esamina l'intero sistema, esclusi gli archivi. Nella configurazione di default, scansiona tutti i tipi di malware oltre ai rootkits.  |

| Funzione di Default                 | Descrizione  |
|-------------------------------------|--|
| <b>Scansione Veloce del Sistema</b> | Scansiona le cartelle Windows e Program Files. Nella configurazione predefinita, esamina per cercare tutti i tipi di malware, esclusi i rootkit, ma non esamina la memoria, il registro nè i cookies.                                      |
| <b>Scansione Autologon</b>          | Esamina gli elementi che vengono eseguiti quando un utente accede a Windows. Per utilizzare queste attività, è necessario programmarle per farle eseguire all'avvio del sistema. Di default, la scansione autologon è disabilitata         |
| <b>Documenti</b>                    | Utilizzare questa funzione per esaminare delle cartelle importanti dell'utente corrente: My Documents, Desktop e StartUp. Questo garantirà la sicurezza dei vostri documenti, uno spazio di lavoro sicuro ed applicazioni pulite al avvio. |

Se nessuna di queste scansioni soddisfa le proprie esigenze, è possibile creare una nuova attività di scansione, che è poi possibile programmare per l'esecuzione come necessario.

4. Fare clic sulla attività di scansione desiderata e selezionare **Programma**. Appare una nuova finestra.
5. Programmare l'attività per l'esecuzione come necessario:
  - Per eseguire l'attività di scansione solo una volta, selezionare **Una volta** e specificare la data e l'ora di avvio.
  - Per eseguire l'attività di scansione dopo l'avvio del sistema, selezionare **All'avvio del sistema**. Specifica dopo quanto tempo dal suo inizio, il compito deve essere fermato.
  - Per eseguire l'attività di scansione regolarmente, selezionare **Periodicamente** e specificare la frequenza, la data e l'ora di avvio.



### Nota

Ad esempio, per scansionare il computer ogni sabato alle 2 di notte, è necessario configurare la programmazione nel seguente modo:

- a. Selezionare **Periodicamente**.
- b. Nel campo **Ogni**, digitare 1 e poi selezionare **settimane** dal menu. In questo modo l'attività viene eseguita una volta alla settimana.
- c. Impostare come data di inizio il prossimo sabato.
- d. Impostare come ora di inizio 2 : 00 : 00.

6. Fare clic su **OK** per salvare la programmazione. L'attività di scansione verrà eseguita automaticamente in base alla programmazione definita. Se il computer è spento quando deve essere eseguita la programmazione, l'attività verrà eseguita appena si avvia il computer.

## 8. Riparare o Rimuovere BitDefender

Se si desidera riparare o rimuovere BitDefender Antivirus 2010, seguire questo percorso dal menu di avvio di Windows: **Start** → **Programmi** → **BitDefender 2010** → **Ripara o Rimuovi**.

Vi verrà richiesto di confermare la vostra scelta selezionando **Avanti**. Apparirà una nuova finestra dove potrete selezionare:

- **Riparare** - per re-installare tutte le componenti del programma installate dal setup precedente.

Scegliendo di riparare BitDefender, la seguente nuova finestra comparirà. Selezionare **Riparare** per iniziare il processo di riparazione.

Riavviare il computer quando venga richiesto, e quindi selezionare **Installare** per reinstallare Antivirus BitDefender 2010.

Una volta completato il processo di installazione, apparirà una nuova finestra. Selezionare **Termina**.

- **Rimuovi** - per rimuovere tutte le componenti installate.



### Nota

Vi consigliamo di scegliere **Rimuovere** per una reinstallazione pulita.

Scegliendo di rimuovere BitDefender, apparirà una nuova finestra.



### Importante

**Solo Windows Vista!** Rimuovendo BitDefender, non sarete più protetti contro le minacce malware come virus e spyware. Se desiderate che Windows Defender venga attivato dopo aver disinstallato BitDefender, selezionare la casella di controllo corrispondente.

Selezionare **Rimuovere** per iniziare la rimozione di Antivirus BitDefender 2010 dal computer.

Una volta completato il processo di rimozione, apparirà una nuova finestra. Selezionare **Termina**.



### Nota

Al termine del processo di disinstallazione, consigliamo di cancellare la cartella BitDefender dei Program Files.

## 9. Risoluzione dei problemi

In questo capitolo vengono spiegati alcuni problemi che si possono incontrare utilizzando BitDefender e vengono inoltre fornite possibili soluzioni per questi problemi. La maggior parte di questi problemi possono essere risolti tramite una configurazione appropriata delle impostazioni del prodotto.

- «*Problemi di installazione*» (p. 54)
- «*I servizi BitDefender non rispondono*» (p. 57)
- «*Rimozione di BitDefender non riuscita*» (p. 57)

Se non è possibile trovare il problema qui, o se la soluzione fornita non lo risolve, è possibile contattare un rappresentante del supporto tecnico di BitDefender come delineato nel capitolo «*Supporto*» (p. 59).

### 9.1. Problemi di installazione

Quest'articolo permette di risolvere i problemi di installazione più comuni di BitDefender. Tali problemi possono essere raggruppati nelle seguenti categorie:

- **Errori di convalida dell'installazione:** non è possibile eseguire l'assistente di setup a causa di condizioni specifiche del sistema.
- **Installazione non riuscita:** l'installazione è stata avviata dall'assistente di setup ma non è stata completata con successo.

#### 9.1.1. Errori di convalida dell'installazione

Quando viene avviato l'assistente di setup vengono verificate diverse condizioni al fine di convalidare la possibilità di avviare l'installazione. La tabella seguente presenta gli errori di convalida dell'installazione più comuni e le soluzioni per superarli.

| Errore   | Descrizione e soluzione  |
|--|--|
| Non si dispone di privilegi sufficienti per installare il programma. | <p>Per eseguire l'assistente di setup e installare BitDefender è necessario avere privilegi di amministratore. Eseguire una delle seguenti azioni:</p> <ul style="list-style-type: none"> <li>● Accedere ad un account di amministratore di Windows ed eseguire di nuovo l'assistente di setup.</li> <li>● Fare clic con il pulsante destro sul file di installazione e selezionare <b>Esegui come</b>. Digitare il nome utente e la password di un account di amministratore di Windows sul sistema.</li> </ul> |

| Errore  | Descrizione e soluzione   |
|---|---|
| <p>Il programma di installazione ha individuato una versione precedente di BitDefender che non è stata disinstallata correttamente.</p> | <p>BitDefender era precedentemente installato sul sistema, ma l'installazione non è stata rimossa completamente. Questa condizione blocca la nuova installazione di BitDefender.</p> <p>Per risolvere questo errore ed installare BitDefender, seguire questi passi:</p> <ol style="list-style-type: none"> <li>1. Andare su <a href="http://www.bitdefender.it/uninstall">www.bitdefender.it/uninstall</a> e scaricare il programma di disinstallazione sul computer.</li> <li>2. Eseguire il programma di disinstallazione utilizzando privilegi di amministratore.</li> <li>3. Riavviare il computer.</li> <li>4. Avviare di nuovo l'assistente setup per installare BitDefender.</li> </ol> |
| <p>Il prodotto BitDefender non è compatibile con il sistema operativo.</p>  | <p>Si sta cercando di installare BitDefender su un sistema operativo non supportato. Controllare i «<i>Requisiti del sistema</i>» (p. 1) per scoprire su quali sistemi operativi è possibile installare BitDefender.</p> <p>Se il sistema operativo è Windows XP con Service Pack 1 o senza alcun service pack, è possibile installare il Service Pack 2 o superiore e quindi eseguire di nuovo l'assistente di setup.</p>  |
| <p>Il file di installazione è progettato per un tipo diverso di processore.</p>   | <p>Se viene ricevuto tale errore, significa che si sta tentando di eseguire una versione non corretta del file di installazione. Esistono due versioni del file di installazione di BitDefender: una per processori a 32 bit e l'altra per processori a 64 bit.</p> <p>Per assicurarsi di avere la versione corretta per il proprio sistema, scaricare il file di installazione direttamente da <a href="http://www.bitdefender.it">www.bitdefender.it</a>.</p>   |

## 9.1.2. Installazione non riuscita

Vi sono diverse possibilità di installazione non riuscita:

- Durante l'installazione appare una schermata di errore. Potrebbe essere richiesto di annullare l'installazione oppure potrebbe esservi un pulsante per avviare lo strumento di disinstallazione in modo da pulire il sistema.



## Nota

Immediatamente dopo aver avviato l'installazione si potrebbe ricevere una notifica di spazio libero insufficiente su disco per l'installazione di BitDefender. In tal caso liberare lo spazio richiesto sulla partizione dove si desidera installare BitDefender e quindi riprendere o riavviare l'installazione.

- L'installazione si blocca e il sistema potrebbe congelarsi. Solo un riavvio ripristina la capacità di rispondere del sistema.
- L'installazione è stata completata ma è impossibile utilizzare alcune o tutte le funzioni di BitDefender.

Per risolvere un'installazione non riuscita ed installare BitDefender, seguire questi passi:

1. **Ripulire il sistema dopo l'installazione non riuscita.** Se l'installazione non riesce, alcuni file e alcune chiavi di registro di BitDefender potrebbero rimanere sul sistema. Tali rimanenze potrebbero impedire una nuova installazione di BitDefender. Potrebbero inoltre influenzare le prestazioni e la stabilità del sistema. Per questa ragione è necessario rimuoverle prima di tentare nuovamente di installare il prodotto.

Se la schermata di errore fornisce un pulsante per avviare lo strumento di disinstallazione, fare clic su tale pulsante per ripulire il sistema. Altrimenti procedere nel modo seguente:

- a. Andare su [www.bitdefender.it/uninstall](http://www.bitdefender.it/uninstall) e scaricare il programma di disinstallazione sul computer.
  - b. Eseguire il programma di disinstallazione utilizzando privilegi di amministratore.
  - c. Riavviare il computer.
2. **Controllare le possibili cause per il fallimento dell'installazione.** Prima di procedere con la disinstallazione del prodotto, controllare e rimuovere le possibili condizioni che potrebbero aver causato il fallimento dell'installazione:
    - a. Controllare che non vi siano altri programmi di sicurezza installati che potrebbero interferire con il normale funzionamento di BitDefender. Se è così si raccomanda di rimuovere tutti gli altri programmi di sicurezza e quindi installare nuovamente BitDefender.
    - b. È anche necessario controllare che il sistema non sia infetto. Eseguire una delle seguenti azioni:
      - Utilizzare il CD di Ripristino di BitDefender per esaminare il computer e rimuovere qualsiasi minaccia esistente. Per informazioni dettagliate, fai riferimento al file di help o alla guida utente.
      - Aprire Internet Explorer, andare su [www.bitdefender.it](http://www.bitdefender.it) ed eseguire una scansione on-line (fare clic sul pulsante **scansione on-line**).

3. Riprovare ad installare BitDefender. Si raccomanda di scaricare ed eseguire la versione più recente del file di installazione da [www.bitdefender.it](http://www.bitdefender.it).
4. Se l'installazione non riesce di nuovo, contattare BitDefender per avere assistenza come descritto in «*Supporto*» (p. 59).

## 9.2. I servizi BitDefender non rispondono

Questo articolo aiuta a risolvere i problemi nel caso in cui *I servizi BitDefender non funzionano*. Si potrebbe trovare questo errore:

- L'icona BitDefender nell'**area di notifica** è grigia e un pop-up informa che i servizi BitDefender non rispondono.
- La finestra BitDefender mostra che i servizi BitDefender non stanno rispondendo. L'errore potrebbe essere causato da una delle seguenti condizioni:
  - Si sta installando un aggiornamento importante.
  - errori temporanei di comunicazione tra i servizi di BitDefender.
  - alcuni servizi di BitDefender sono arrestati.
  - altri programmi di sicurezza sono in esecuzione sul computer contemporaneamente a BitDefender.
  - virus presenti nel sistema stanno interferendo con il normale funzionamento di BitDefender.

Per risolvere questo errore, provare queste soluzioni:

1. Aspettare alcuni momenti e vedere se qualcosa cambia. L'errore potrebbe essere temporaneo.
2. Riavviare il computer e aspettare alcuni attimi fino a quando BitDefender è caricato. Aprire BitDefender per vedere se l'errore persiste. Riavviare il computer di solito risolve il problema.
3. Controllare che non vi siano altri programmi di sicurezza installati che potrebbero interferire con il normale funzionamento di BitDefender. Se è così si raccomanda di rimuovere tutti gli altri programmi di sicurezza e quindi installare nuovamente BitDefender.
4. Se l'errore persiste, potrebbe essere un problema più serio (ad esempio, ci potrebbe essere un virus che interferisce con BitDefender). Rivolgersi a BitDefender per supporto come descritto nella sezione «*Supporto*» (p. 59).

## 9.3. Rimozione di BitDefender non riuscita

Questo articolo permette di risolvere gli errori che potrebbero verificarsi nella rimozione di BitDefender. Vi sono due possibili situazioni:

- Durante la rimozione appare una schermata di errore. La schermata fornisce un pulsante per avviare uno strumento di disinstallazione che pulirà il sistema.
- La rimozione si blocca e il sistema potrebbe congelarsi. Fare clic su **Annulla** per annullare la rimozione. Se questo non dovesse funzionare, riavviare il sistema.

Se la rimozione non riesce, alcuni file e alcune chiavi di registro di BitDefender potrebbero rimanere sul sistema. Tali rimanenze potrebbero impedire una nuova installazione di BitDefender. Potrebbero inoltre influenzare le prestazioni e la stabilità del sistema. Per rimuovere completamente BitDefender dal sistema è necessario avviare lo strumento di disinstallazione.

Se la rimozione non riesce con una schermata di errore, fare clic sul pulsante per avviare lo strumento di disinstallazione e ripulire il sistema. Altrimenti procedere nel modo seguente:

1. Andare su [www.bitdefender.it/uninstall](http://www.bitdefender.it/uninstall) e scaricare il programma di disinstallazione sul computer.
2. Eseguire il programma di disinstallazione utilizzando privilegi di amministratore. Il tool di disinstallazione rimuoverà tutti i file e chiavi di registro che non siano stati rimossi durante il processo automatico di rimozione.
3. Riavviare il computer.

Se questa informazione non è stata utile, è possibile contattare BitDefender per avere assistenza, come descritto alla sezione «*Supporto*» (p. 59).

## 10. Supporto

In veste di stimato fornitore, BitDefender si sforza di fornire ai propri clienti un livello senza pari di supporto veloce e accurato. Il centro di conoscenza BitDefender fornisce articoli che contengono soluzioni alla maggior parte dei problemi e delle domande relative a BitDefender. Se non si riesce a trovare una soluzione nel centro di conoscenza BitDefender, è possibile contattare il Servizio clienti BitDefender. Il nostro rappresentante del supporto risponderà alle domande in tempo e vi fornirà tutta l'assistenza necessaria.

### 10.1. Chiedere Aiuto

Per richiedere aiuto, si deve utilizzare il Self-Service Web BitDefender. Eseguire i seguenti passi:

1. Visitare <http://www.bitdefender.com/help>. Qui è possibile trovare il Centro di conoscenza BitDefender. Il Centro di conoscenza BitDefender include numerosi articoli che contengono soluzioni per questioni relative a BitDefender.
2. Fare una ricerca del Centro di conoscenza BitDefender per articoli che potrebbero fornire una soluzione al problema.
3. Leggere l'articolo pertinente e provare la soluzione proposta.
4. Se questa soluzione non risolve i tuoi problemi, utilizzare il link nell'articolo per contattare il Servizio clienti BitDefender.
5. Accedere all'account di BitDefender.
6. Contatta un rappresentante di supporto BitDefender tramite e-mail, chat o telefono.

### 10.2. Informazioni di Contatto:

Una comunicazione efficiente è la chiave di un business di successo. Negli ultimi 10 anni BITDEFENDER ha acquisito una reputazione inestimabile superando le aspettative di clienti e partners, sforzandosi costantemente per una comunicazione sempre più efficiente. Se avete delle domande o richieste, non esitate a contattarci.

#### 10.2.1. Indirizzi Web

Dipartimento vendite: [sales@bitdefender.com](mailto:sales@bitdefender.com)  
Supporto tecnico: [www.bitdefender.com/help](http://www.bitdefender.com/help)  
Documentazione: [documentation@bitdefender.com](mailto:documentation@bitdefender.com)  
Programma partner: [partners@bitdefender.com](mailto:partners@bitdefender.com)  
Marketing: [marketing@bitdefender.com](mailto:marketing@bitdefender.com)  
Rapporti con i Media: [pr@bitdefender.com](mailto:pr@bitdefender.com)  
Opportunità di lavoro: [jobs@bitdefender.com](mailto:jobs@bitdefender.com)

Invio virus: [virus\\_submission@bitdefender.com](mailto:virus_submission@bitdefender.com)  
Invio spam: [spam\\_submission@bitdefender.com](mailto:spam_submission@bitdefender.com)  
Report Abuse: [abuse@bitdefender.com](mailto:abuse@bitdefender.com)  
Pagina web del prodotto: <http://www.bitdefender.it>  
Archivi ftp del prodotto: <ftp://ftp.bitdefender.com/pub>  
Distributori locali: <http://www.bitdefender.it/site/Partnership/list/>  
Archivio D'informazione BitDefender: <http://kb.bitdefender.com>

## 10.2.2. Uffici BitDefender

Gli uffici (succursali) di BitDefender sono pronti a rispondere a qualunque richiesta riguardo le loro aree di operazioni, in materie commerciale e generale. I loro rispettivi indirizzi e contatti sono elencati sotto.

### U.S.A

#### **BitDefender, LLC**

6301 NW 5th Way, Suite 3500  
Fort Lauderdale, Florida 33309  
Telefono (ufficio&vendite): 1-954-776-6262  
Vendite: [sales@bitdefender.com](mailto:sales@bitdefender.com)  
Supporto tecnico: <http://www.bitdefender.com/help>  
Web: <http://www.bitdefender.com>

### Germany

#### **BitDefender GmbH**

Airport Office Center  
Robert-Bosch-Straße 2  
59439 Holzwickede  
Deutschland  
Ufficio: +49 2301 91 84 222  
Vendite: [vertrieb@bitdefender.de](mailto:vertrieb@bitdefender.de)  
Supporto tecnico: <http://kb.bitdefender.de>  
Web: <http://www.bitdefender.de>

### UK ed Irlanda

Business Centre 10 Queen Street  
Newcastle, Staffordshire  
ST5 1ED  
Mail: [info@bitdefender.co.uk](mailto:info@bitdefender.co.uk)  
Telefono: +44 (0) 8451-305096  
Vendite: [sales@bitdefender.co.uk](mailto:sales@bitdefender.co.uk)  
Supporto tecnico: <http://www.bitdefender.com/help>  
Web: <http://www.bitdefender.co.uk>

## Spain

### **BitDefender España SLU**

C/ Balmes, 191, 2<sup>º</sup>, 1<sup>ª</sup>, 08006

Barcelona

Fax: +34 932179128

Telefono: +34 902190765

Vendite: [comercial@bitdefender.es](mailto:comercial@bitdefender.es)

Supporto tecnico: [www.bitdefender.es/ayuda](http://www.bitdefender.es/ayuda)

Sito web: <http://www.bitdefender.es>

## Romania

### **BITDEFENDER SRL**

West Gate Park, Building H2, 24 Preciziei Street

Bucharest

Fax: +40 21 2641799

Telefono vendite: +40 21 2063470

Indirizzo e-mail ufficio vendite: [sales@bitdefender.ro](mailto:sales@bitdefender.ro)

Supporto tecnico: <http://www.bitdefender.ro/suport>

Sito web: <http://www.bitdefender.ro>