



***bitdefender***  
antivirus **2010**

## Schnellstart-Anleitung

## BitDefender Antivirus 2010 *Schnellstart-Anleitung*

Veröffentlicht 2010.04.14

Copyright© 2010 BitDefender

### Rechtlicher Hinweis

Alle Rechte vorbehalten. Bestandteile dieses Handbuches dürfen weder in elektronischer noch mechanischer Form reproduziert werden. Dies gilt auch für das Fotokopieren, Aufnehmen oder jegliche andere Form von Datenspeicherung oder Informationsbeschaffung, ohne die Zustimmung von BitDefender. Ausnahmen gelten für Zitate in Verbindung mit Testberichten. Der Inhalt darf in keiner Weise verändert werden.

**Warnung und Haftungsausschluss.** Dieses Produkt bzw. Dokument ist urheberrechtlich geschützt. Die inhaltlichen Informationen in diesem Dokument sind „faktenbasiert“ und enthalten keinen Garantieanspruch. Obwohl dieses Dokument mit äußerster Sorgfalt erstellt und geprüft wurde, übernehmen die Autoren keinerlei Haftung für eventuell auftretende Schäden bzw. Datenverlust die direkt oder indirekt unter Verwendung dieses Dokumentes entstehen könnten oder bereits entstanden sind.

Dieses Handbuch enthält Verweise auf andere, nicht von BitDefender erstellte Webseiten, die auch nicht von BitDefender kontrolliert werden. Somit übernimmt BitDefender auch keine Verantwortung für den Inhalt dieser Webseiten. Der Besuch dieser Webseiten erfolgt somit auf eigene Gefahr. BitDefender stellt diese Verweise aus Gründen der Anwenderfreundlichkeit zur Verfügung, was nicht bedeutet, dass BitDefender in jeglicher Art und Weise Verantwortung oder Haftung für diese Webseiten und deren Inhalt übernimmt.

**Warenzeichen.** Es erscheinen eingetragene Warenzeichen in diesem Dokument. Alle eingetragenen und nicht eingetragenen Warenzeichen in diesem Dokument sind das alleinige Eigentum der jeweiligen Besitzer.



## Inhaltsverzeichnis

1. Installation .....	1
1.1. Systemanforderungen .....	1
1.1.1. Mindest-Systemanforderungen .....	1
1.1.2. Empfohlene Systemanforderungen .....	1
1.1.3. Unterstützte Software .....	2
1.2. Installation wird vorbereitet .....	2
1.3. BitDefender installieren .....	2
1.3.1. Registrierungsassistent .....	5
1.3.2. Konfigurationsassistent .....	9
1.4. Upgrade .....	16
2. Erste Schritte .....	17
2.1. BitDefender öffnen .....	17
2.2. Benutzeroberfläche Ansichtsmodus .....	17
2.2.1. Basis-Ansicht .....	18
2.2.2. Standard-Ansicht .....	21
2.2.3. Profi Modus .....	22
2.3. System Tray Icon .....	25
2.4. Scanaktivitätsanzeige .....	26
2.4.1. Prüfe Dateien und Ordner .....	26
2.4.2. Deaktivieren/Wiederherstellen der Aktivitätsanzeige .....	27
2.5. BitDefender Manuelle Prüfung .....	27
2.6. Spiele-Modus und Laptop-Modus .....	28
2.6.1. Spiele-Modus .....	29
2.6.2. Laptop-Modus .....	30
2.7. Automatische Geräteerkennung .....	30
3. Alle beheben .....	32
3.1. Problembeseitigungs-Assistent .....	32
3.2. Konfigurieren der Problem-Verfolgung .....	34
4. Konfigurieren der Grundeinstellungen .....	35
4.1. Benutzeroberflächeneinstellungen .....	36
4.2. Sicherheitseinstellungen .....	37
4.3. Allgemeine Einstellungen .....	38
5. Verlauf und Ereignisse .....	40
6. Registrierung und Mein Benutzerkonto .....	42
6.1. BitDefender Antivirus 2010 registrieren .....	43
6.2. BitDefender aktivieren .....	44
6.3. Lizenzschlüssel kaufen .....	46
6.4. Erneuern Ihrer Lizenz .....	46
7. Wie man .....	47
7.1. Wie man Dateien und Ordner prüft .....	47
7.1.1. Unter Verwendung des Windows Kontext Menus .....	47
7.1.2. Unter Verwendung von Prüfaufgaben .....	47
7.1.3. Verwende BitDefender Manuelle Prüfung .....	50

7.1.4. Aktivitätsanzeige .....	51
7.2. Wie man eine Systemprüfung einplant .....	51
8. BitDefender reparieren oder entfernen .....	54
9. Problemlösung .....	55
9.1. Installationsprobleme .....	55
9.1.1. Installationsgültigkeitsstörungen .....	55
9.1.2. Installation fehlgeschlagen .....	56
9.2. BitDefender Dienste antworten nicht. ....	58
9.3. Entfernen von BitDefender fehlgeschlagen .....	58
10. Support .....	60
10.1. Nach Hilfe fragen .....	60
10.2. Kontaktinformation .....	60
10.2.1. Kontaktadressen .....	60
10.2.2. BitDefender Geschäftsstellen .....	61

## 1. Installation

In diesem Kapitel finden Sie alle benötigten Informationen um BitDefender erfolgreich auf Ihrem PC zu installieren.

- „Systemanforderungen“ (S. 1)
- „Installation wird vorbereitet“ (S. 2)
- „BitDefender installieren“ (S. 2)
- „Upgrade“ (S. 16)

### 1.1. Systemanforderungen

Sie können BitDefender Antivirus 2010 nur auf Computern mit den folgenden Betriebssystemen installieren:

- Windows XP (32/64 bit) mit Service Pack 2 oder höher
- Windows Vista (32/64 bit) oder Windows Vista mit Service Pack 1 oder höher.
- Windows 7 (32/64 bit)

Stellen Sie vor der Installation sicher, dass Ihr Computer die Mindestanforderungen für Hardware und Software erfüllt.



#### Anmerkung

Um Informationen über Ihr Betriebssystem und Ihre Hardware zu erhalten, klicken Sie mit der rechten Maustaste **Arbeitsplatz** auf dem Desktop und wählen Sie **Eigenschaften** aus dem Menu.

#### 1.1.1. Mindest-Systemanforderungen

- 450 MB verfügbarer Festplattenspeicher
- 800 MHz Prozessor
- Arbeitsspeicher:
  - ▶ 512 MB für Windows XP
  - ▶ 1 GB für Windows Vista/Windows 7
- Internet Explorer 6.0
- .NET Framework 1.1 (befindet sich ebenfalls im Installationspaket)

#### 1.1.2. Empfohlene Systemanforderungen

- 600 MB verfügbarer Festplattenspeicher
- Intel CORE 2 Duo (1.66 GHz) oder gleichwertiger Prozessor
- Arbeitsspeicher:
  - ▶ 1 GB für Windows Vista/Windows 7
  - ▶ 1.5 GB für Windows Vista
- Internet Explorer 7 (oder höher)
- .NET Framework 1.1 (befindet sich ebenfalls im Installationspaket)

## 1.1.3. Unterstützte Software

Der Antiphishingschutz arbeitet nur für:

- Internet Explorer 6.0 (oder höher)
- Mozilla Firefox 2.5
- Yahoo Messenger 8.5
- Windows Live Messenger 8

Instant Messaging (IM) Verschlüsselung arbeitet nur für:

- Yahoo Messenger 8.5
- Windows Live Messenger 8

## 1.2. Installation wird vorbereitet

Bevor Sie BitDefender Antivirus 2010 installieren, sollten Sie für eine reibungslose Installation sicherstellen, daß Sie folgende Schritte durchgeführt haben:

- Stellen Sie sicher, daß der Zielcomputer für die BitDefender Installation die Systemvoraussetzungen erfüllt. Wenn Ihr Computer nicht die minimalen Systemvoraussetzungen erfüllt, wird sich BitDefender nicht installieren lassen. Wird die System-Konfiguration nachträglich verändert so daß die Voraussetzungen nicht mehr erfüllt sind, kann es zu Leistungseinbußen und Stabilitätsproblemen kommen. Um die komplette Liste der Systemanforderungen zu überprüfen, lesen Sie bitte *„Systemanforderungen“ (S. 1)*.
- Melden Sie sich mit einem Administrator-Konto am Computer an.
- Entfernen Sie andere Sicherheits-Software von Ihrem Computer. Die gleichzeitige Nutzung von mehrerer Sicherheits-Programme kann die jeweilige Funktion stören und massive Probleme mit Ihrem Computer verursachen. Windows Defender wird standardmäßig deaktiviert bevor die Installation startet.

## 1.3. BitDefender installieren

Sie können BitDefender von einer BitDefender Installations-CD oder per Installations-Paket installieren, welches Sie von der BitDefender Webseite oder anderen, autorisierten Webseiten heruntergeladen haben. Sie können das Installations-Paket von der BitDefender Webseite unter folgender Adresse herunterladen: <http://www.bitdefender.de/site/Downloads/>.

- Um BitDefender von der CD zu installieren legen Sie die CD ins Laufwerk. Ein Willkommens-Bildschirm sollte nach wenigen Augenblicken angezeigt werden. Folgen Sie den Anweisungen um die Installation zu starten.



### Anmerkung

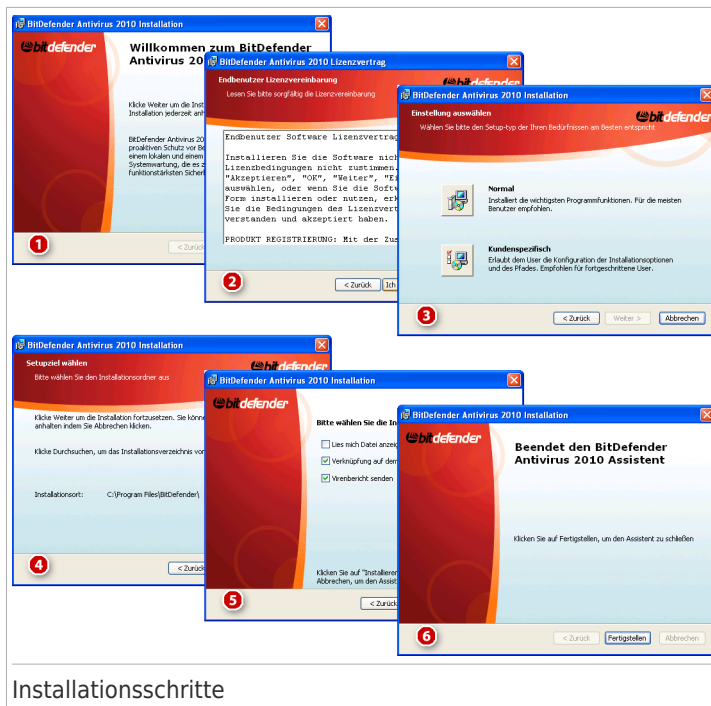
Die Willkommensseite bietet eine Option das Installationspaket von der CD auf einen USB Speicher zu kopieren. Dies ist nützlich, wenn Sie BitDefender auf einen

Computer installieren möchten, der kein CD-ROM Laufwerk hat (bspw. ein Netbook). Verbinden Sie das Speichermedium mit einem USB Port und klicken Sie **Kopiere zu USB**. Danach gehen Sie zu dem Computer ohne CD-ROM Laufwerk, verbinden das Speichermedium mit dem USB Port und doppel-klicken auf `runsetup.exe` von dem Ordner, in dem sie das Installationspaket gespeichert haben.

Sollte der Willkommens-Bildschirm nicht auftauchen, öffnen Sie auf der CD den Pfad `Products\Antivirus\install\de\` und führen Sie dann `runsetup.exe` durch Doppelklick aus.

- Um BitDefender anhand der auf ihren Computer geladenen Installations-Datei zu installieren, führen Sie sie mit einem Doppelklick aus.

Der Installer wird zuerst Ihr System untersuchen, um die Installation zu bestätigen. Wenn die Installation bestätigt ist, erscheint der Installationsassistent. Die folgende Abbildung zeigt die Schritte des Installationsassistenten.



## Installationsschritte

Folgen Sie diesen Schritten, um BitDefender Antivirus 2010 auf Ihrem PC zu installieren:

1. Klicken Sie auf **Weiter**. Sie können die Installation zu jeder Zeit abbrechen, indem Sie **Abbrechen** klicken.

BitDefender Antivirus 2010 informiert Sie sofern weitere Antiviren-Produkte auf Ihrem Computer installiert sind Klicken Sie auf **Entfernen**, um das betreffende Produkt zu deinstallieren. Sollten Sie fortfahren wollen ohne das entsprechende Produkt zu entfernen, dann klicken Sie auf **Weiter**.



## Warnung

Es wird dringend empfohlen, andere Antiviren-Programme zuvor zu deinstallieren. Eine zeitgleiche Verwendung mehrerer Antiviren-Produkte kann Instabilität und Systemabstürze zur Folge haben.

2. Lesen Sie die Lizenzvereinbarung und klicken Sie auf **Ich stimme zu**.



## Wichtig

Wenn Sie diesen Bedingungen nicht zustimmen, klicken Sie auf **Abbrechen**. Die Installation wird abgebrochen und Sie werden das Setup verlassen.

3. Wählen Sie die Installationsart, die durchgeführt werden soll.

- **Standard** - um das Programm mit den Standard-Optionen sofort zu installieren. Wenn Sie diese Option wählen, gehen Sie zu schritt 6.
- **Individuell** - um die Optionen zu konfigurieren und das Programm zu installieren. Mit dieser Option können Sie den Installationspfad ändern.

4. Standardmäßig wird BitDefender Antivirus 2010 im Ordner C:\Programme\BitDefender\BitDefender 2010 installiert. Falls Sie einen anderen Ordner wählen möchten, klicken Sie auf **Durchsuchen** und wählen Sie den Ordner in dem Sie BitDefender installieren möchten.

Klicken Sie auf **Weiter**.

5. Optionen bezüglich der Installation auswählen. Die empfohlenen Optionen werden standardmässig ausgewählt:

- **Öffnen der Readme Datei** - öffnen der Readme Datei am Ende der Installation.
- **Verknüpfung auf dem Desktop erstellen** - um ein Symbol von BitDefender Antivirus 2010 am Ende der Installation auf Ihrem Desktop zu speichern.
- **DNS Caching deaktivieren** - um DNS (Domain Name System) Caching zu deaktivieren. Der DNS-Client-Dienst kann von schädlichen Anwendungen benutzt werden, um Informationen über das Netzwerk ohne Ihre Zustimmung zu senden.
- **Virus Berichte senden** - um Virus Berichte zur Analyse and das BitDefender Labor zu senden. Bitte beachten Sie, dass diese Berichte weder vertrauliche Daten, wie Ihren Namen und Ihre IP Adresse, enthalten, noch werden diese Daten für kommerzielle Zwecke verwendet.
- **Ausschalten von Windows-Defender** - um den Windows-Defender zu deaktivieren; diese Option erscheint nur bei Windows Vista.

Klicken Sie auf **Installieren**, um mit der Installation des Produkts zu beginnen. BitDefender wird zuerst .NET Framework 1.1. installieren, falls dies noch nicht installiert ist.

6. Warten Sie, bis die Installation beendet ist und klicken Sie **Beenden**. Sie werden aufgefordert, Ihren Computer neu zu starten, damit der Setup-Assistent den Installationsprozess fertigstellen kann. Wir raten dazu, das so bald wie möglich zu tun.



## Wichtig

Nach dem Installationsprozess und dem Neustart des Computers erscheinen ein **Registrierungsassistent** und ein **Konfigurationsassistent**. Führen Sie diese Assistenten durch, um sich zu registrieren, BitDefender Antivirus 2010 zu konfigurieren und ein BitDefender Benutzerkonto zu erstellen.

## 1.3.1. Registrierungsassistent

Nach der Installation und dem Neustart Ihres Computers erscheint ein Registrierungsassistent. Dieser Assistent hilft Ihnen dabei, BitDefender zu registrieren und ein BitDefender Benutzerkonto zu konfigurieren.

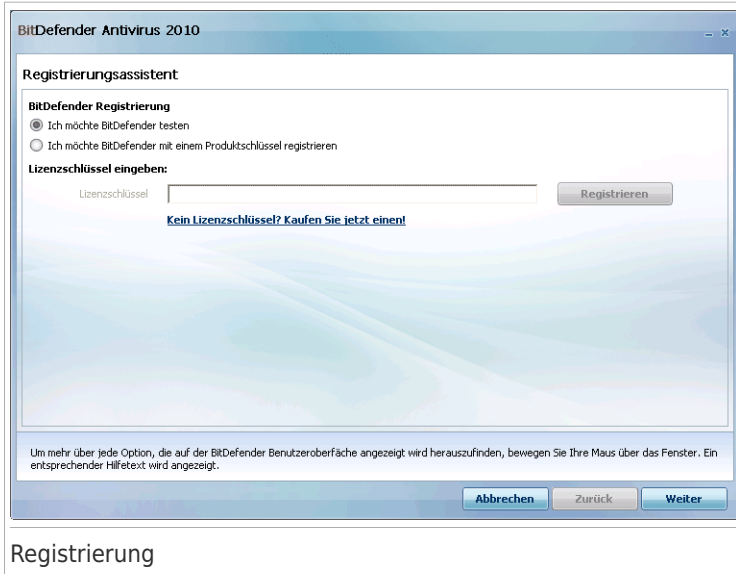
Sie müssen ein BitDefender Benutzerkonto registrieren, um BitDefender Updates zu erhalten. Mit dem BitDefender Benutzerkonto haben Sie Zugang zu dem kostenfreien technischen Support und Sonderangeboten und -Aktionen. Wenn Sie Ihren BitDefender Lizenzschlüssel verlieren, können Sie sich unter <http://myaccount.bitdefender.com> in Ihr Konto einloggen, um ihn wieder zu erhalten.



## Anmerkung

Wenn Sie diesen Assistenten schließen möchten, klicken Sie einfach auf **Abbrechen**. Sie können den Registrierungsassistent jederzeit erneut öffnen indem Sie auf den Link **Registrieren** klicken, der sich im unteren Bereich der Benutzeroberfläche befindet.

## Schritt 1 - BitDefender Antivirus 2010 registrieren



The screenshot shows the 'Registrierungsassistent' (Registration Assistant) window for BitDefender Antivirus 2010. The window title is 'BitDefender Antivirus 2010'. The main content area is titled 'Registrierungsassistent' and contains the following elements:

- BitDefender Registrierung**
  - Ich möchte BitDefender testen
  - Ich möchte BitDefender mit einem Produktschlüssel registrieren
- Lizenzschlüssel eingeben:**
  - A text input field labeled 'Lizenzschlüssel'.
  - A 'Registrieren' button to the right of the input field.
  - A link below the input field: [Kein Lizenzschlüssel? Kaufen Sie jetzt einen!](#)
- At the bottom of the window, there are three buttons: 'Abbrechen', 'Zurück', and 'Weiter'.
- Below the window, the word 'Registrierung' is written.

BitDefender Antivirus 2010 verfügt über eine 30-tägige Testversion. Um weiterhin das Produkt zu testen, wählen Sie **Ich möchte BitDefender testen** und klicken Sie **Weiter**.

Um BitDefender Antivirus 2010 zu registrieren:

1. Wählen Sie **Ich möchte BitDefender mit einem Produktschlüssel registrieren**.
2. Geben Sie den Lizenzschlüssel in das Editierfeld ein.



### Anmerkung

Sie finden den Lizenzschlüssel:

- Auf dem CD-Aufdruck.
- Auf der Registrierungskarte des Produktes.
- In der E-Mail-Bestätigung des Online-Kaufs.

Wenn Sie keinen Bitdefender-Lizenzschlüssel besitzen, klicken Sie auf den angegebenen Link, um zu dem BitDefender Online-Shop zu gelangen und einen Lizenzschlüssel zu erwerben.

3. Klicken Sie auf **Jetzt registrieren**.
4. Klicken Sie auf **Weiter**.

Wenn ein gültiger BitDefender Lizenzschlüssel auf Ihrem System entdeckt wird, können Sie diesen weiterhin benutzen, indem Sie **Weiter** klicken.

## Schritt 2 - BitDefender-Benutzerkonto erstellen

Wenn Sie zur Zeit kein BitDefender Benutzerkonto einrichten wollen, klicken Sie auf **später registrieren** und dann auf **Beenden**. Ansonsten wählen Sie:

- „Ich habe noch kein BitDefender-Benutzerkonto“ (S. 7)
- „Ich habe bereits ein BitDefender Benutzerkonto.“ (S. 8)



### Wichtig

Sie müssen innerhalb von 15 Tagen nach der Installation von BitDefender ein Benutzerkonto anlegen (wenn Sie sich mit einem Lizenzschlüssel registriert haben, wird diese Zeit auf 30 Tage verlängert). Ansonsten wird BitDefender keine automatische Updates erhalten.

## Ich habe noch kein BitDefender-Benutzerkonto

Um ein BitDefender Benutzerkonto anzulegen, folgen Sie diesen Schritten:

1. Wählen Sie **Benutzerkonto anlegen**.
2. Geben Sie die Daten in die entsprechenden Felder ein. Die hier eingetragenen Daten bleiben vertraulich.

- **E-Mail** - geben Sie Ihre E-Mail Adresse an.
- **Passwort** - geben Sie ein Passwort für Ihr BitDefender-Benutzerkonto ein. Das Passwort muss zwischen 6 und 16 Zeichen lang sein
- **Passwort erneut eingeben** - geben Sie erneut das vorher angegebene Passwort ein.



## Anmerkung

Wenn das Konto einmal aktiviert ist, können Sie das zur Verfügung gestellte E-Mailadresse und das Kennwort für die Anmeldung auf Ihrem Konto verwenden, unter <http://myaccount.bitdefender.com>.

3. Auf Wunsch wird BitDefender Sie über die E-Mail-Adresse Ihres Benutzerkontos zu Sonderangeboten informieren. Wählen Sie eine der zur Verfügung stehenden Optionen:
  - **Senden Sie mir alle Nachrichten zu**
  - **Senden Sie mir nur produktbezogene Nachrichten**
  - **Senden Sie mir keine Nachrichten**
4. Klicken Sie auf **Erstellen**.
5. Klicken Sie **Beenden**, um den Assistenten zu beenden.
6. **Aktivieren Sie Ihr Benutzerkonto**. Sie müssen Ihr Benutzerkonto aktivieren bevor Sie es nutzen können. Sobald Sie die vom BitDefender Registrationsdienst gesandte Mail erhalten haben, folgen Sie den darin enthaltenen Anweisungen.

Ich habe bereits ein BitDefender Benutzerkonto.

BitDefender weist Sie daraufhin, falls bereits ein BitDefender-Benutzerkonto auf Ihrem Computer registriert wurde. In diesem Fall geben Sie das Passwort zu Ihrem Benutzerkonto ein und klicken Sie **Einloggen**. Klicken Sie **Beenden**, um den Assistenten zu beenden.

Wenn Sie schon ein aktives Konto haben, aber BitDefender es nicht findet, folgen Sie diesen Schritten, um Ihr Produkt zu registrieren.

1. Wähle **Einloggen (in ein bestehendes Konto)**.
2. Geben Sie Die E-Mail Adresse und das Kennwort Ihres Kontos in die entsprechenden Felder ein.



## Anmerkung

Wenn Sie Ihr Passwort vergessen haben, klicken Sie **Passwort vergessen?** und folgen Sie den Instruktionen.

3. Auf Wunsch wird BitDefender Sie über die E-Mail-Adresse Ihres Benutzerkontos zu Sonderangeboten informieren. Wählen Sie eine der zur Verfügung stehenden Optionen:

- **Senden Sie mir alle Nachrichten zu**
- **Senden Sie mir nur produktbezogene Nachrichten**
- **Senden Sie mir keine Nachrichten**

4. Klicken Sie auf **Anmelden**.

5. Klicken Sie **Beenden**, um den Assistenten zu beenden.

## 1.3.2. Konfigurationsassistent

Wenn Sie den Registrierungsassistenten beendet haben, erscheint ein Konfigurationsassistent. Dieser Assistent hilft Ihnen die Haupteinstellungen von BitDefender und die Benutzeroberfläche so zu konfigurieren, wie es Ihren Bedürfnissen entspricht. Am Ende des Assistenten, können Sie die Produktdateien und Malware Signaturen aktualisieren sowie System Dateien und Anwendungen prüfen, um sicher zu stellen, dass sie nicht infiziert sind.

Der Assistent besteht aus einigen einfachen Schritten. Die Anzahl der Schritte ist davon abhängig, welche Auswahl Sie treffen. Alle Schritte werden hier gezeigt, aber Sie werden informiert, wenn Ihre Auswahl Einfluss auf deren Anzahl hat.

Es ist nicht erforderlich den Assistenten abzuschließen. Dennoch empfehlen wir es Ihnen um Zeit zu sparen und um Ihr System zu sichern noch bevor BitDefender Antivirus 2010 vollständig installiert wurde. Wenn Sie diesen Assistenten schließen möchten, klicken Sie einfach auf **Abbrechen**. BitDefender wird Sie über die Komponenten informieren, die Sie konfigurieren müssen, wenn Sie die Benutzeroberfläche öffnen.

## Schritt 1 - Profil auswählen

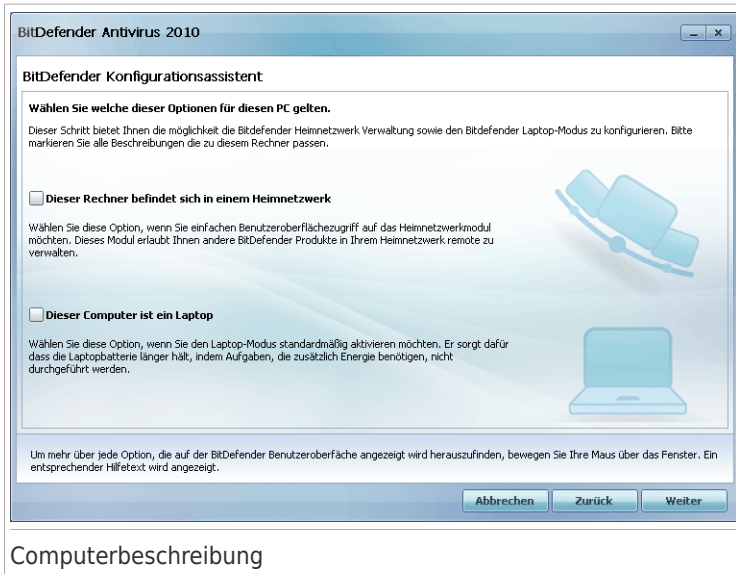


Klicken Sie die Schaltfläche, die am besten die Nutzung dieses Computers beschreibt (das Nutzungsprofil).

Optionen	Beschreibung
<b>Standard</b>	Dieser PC wird vorwiegend für Internet und Multimedia genutzt.
<b>Spieler</b>	Dieser PC wird vorwiegend für Computer-Spiele genutzt.
<b>Benutzerdefiniert</b>	Klicken Sie hier, wenn Sie alle Haupteinstellungen von BitDefender konfigurieren möchten.

Sie können später das Nutzungsprofil von der Bedienoberfläche zurücksetzen.

## Schritt 2 - Computerbeschreibung



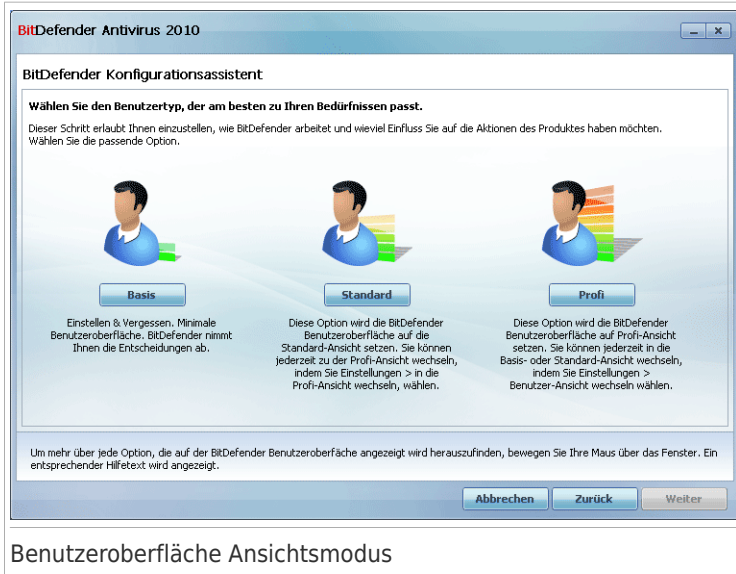
### Computerbeschreibung

Wählen Sie die Optionen, die auf Ihren Computer zutreffen:

- **Dieser Rechner befindet sich in einem Heimnetzwerk.** Wählen Sie diese Option, wenn Sie das BitDefender Produkt, welches auf diesem Computer installiert ist, per Remote verwalten möchten. Ein zusätzlicher Assistent hilft Ihnen, das Heim-Netzwerk Modul zu verwalten .
- **Dieser Computer ist ein Laptop.** Wählen Sie diese Option, wenn Sie den Laptop-Modus als Standard aktiviert haben möchten. Im Laptop-Modus werden keine geplanten Prüfungen durchgeführt, da diese mehr Systemressourcen benötigen und dies den Stromverbrauch erhöht.

Klicken Sie auf **Weiter**.

## Schritt 3 - Bedienoberfläche auswählen



### Benutzeroberfläche Ansichtsmodus

Klicken Sie die Schaltfläche, die am besten Ihre Computer Kenntnisse beschreibt, um die passende Benutzeroberflächen-Modus einzustellen. Sie können die Benutzeroberfläche in einem von 3 Modi anschauen, abhängig von Ihrer Computer-Erfahrung und Ihrer Erfahrung mit BitDefender.

Modus	Beschreibung
<b>Basis-Ansicht</b>	<p>Geeignet für Anfänger und für diejenigen, die BitDefender ohne Aufwand zum Schutz ihres Computers und ihrer Daten nutzen wollen. Diese Ansicht ist einfach in der Handhabung und verlangt minimalen Aufwand Ihrerseits.</p> <p>Sie müssen nur die existierenden Punkte beheben, wenn BitDefender Sie dazu auffordert. Ein intuitiver Schritt für Schritt Assistent hilft Ihnen dabei. Zusätzlich können Sie gewöhnliche Aufgaben ausführen, wie das Aktualisieren der BitDefender Virensignaturen und Produktdateien oder die Prüfung Ihres Computers.</p>
<b>Standard-Ansicht</b>	<p>Für Benutzer mit durchschnittlicher Computer-Erfahrung, erweitert diese Ansicht die Basis-Einstellungen.</p>

Modus	Beschreibung
	Sie können offene Punkte separat beheben und wählen welche Punkte überwacht werden. Ferner können Sie die BitDefender Produkte auf entfernten Computern in Ihrem Haushalt verwalten.
Profi-Modus	Für technisch fortgeschrittene Anwender, erlaubt Ihnen diese Ansicht jede Funktion von BitDefender zu konfigurieren. Sie können auch alle Funktionen benutzen, um Ihren Computer und Ihre Daten zu schützen.

## Schritt 4 - Bitdefender Netzwerk konfigurieren



### Anmerkung

Dieser Schritt erscheint nur wenn Sie bei Schritt 2, ausgewählt haben, dass der Computer mit einem Heim-Netzwerk verbunden ist.

### BitDefender Netzwerkkonfiguration

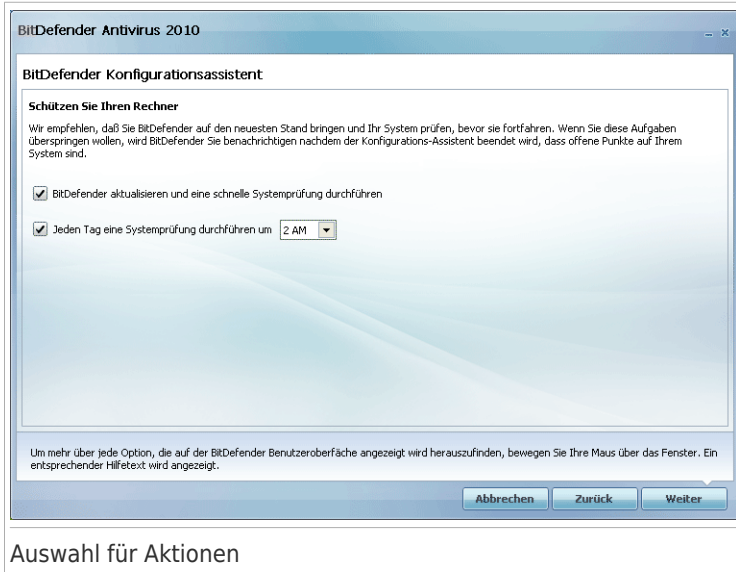
BitDefender gibt Ihnen die Möglichkeit ein virtuelles Netzwerk mit den Computern in Ihrem Haushalt zu erstellen und alle BitDefender Produkte in diesem Netzwerk zu verwalten.

Wenn Sie möchten, dass dieser Computer Teil des BitDefender Home-Netzwerkes sein soll, befolgen Sie folgende Schritte:

1. Wählen Sie **Heim-Netzwerk aktivieren**.
2. Geben Sie das selbe administrative Passwort in alle Editierfelder ein. Das Passwort gibt dem Administrator die Möglichkeit das BitDefender Produkt, das auf diesem Computer installiert ist von einem anderen Computer aus zu verwalten.

Klicken Sie auf **Weiter**.

## Schritt 5 - Wählen Sie die durchzuführenden Aufgaben



Nehmen Sie hier die BitDefender Sicherheitseinstellungen für Ihr System vor. Die folgenden Optionen sind verfügbar:

- **BitDefender jetzt aktualisieren und eine schnelle Systemprüfung durchführen** - während des nächsten Schrittes werden die Virensignaturen und Produktdateien von BitDefender aktualisiert, um Ihren PC gegen die neuesten Bedrohungen zu schützen. Unmittelbar nach Beenden des Updates wird BitDefender Dateien vom Windows und Programme Ordner prüfen, um sicher zu gehen das diese virenfrei sind. Diese Ordner enthalten Dateien des Betriebssystems und der installierten Programme und werden im Regelfall als erste infiziert.
- **Jeden Tag um 02:00 Uhr einen Prüfvorgang ausführen** - führt jeden Tag zur angegebenen Uhrzeit einen Prüfvorgang aus. Um die Zeit zu ändern, wann der Scan laufen sollte, klicken Sie das Menü an und wählen Sie die gewünschte

Zeit aus. Falls der Computer im Moment der geplanten Aufgabe abgeschaltet ist, so wird die Aufgabe beim nächsten Computerstart starten.



## Anmerkung

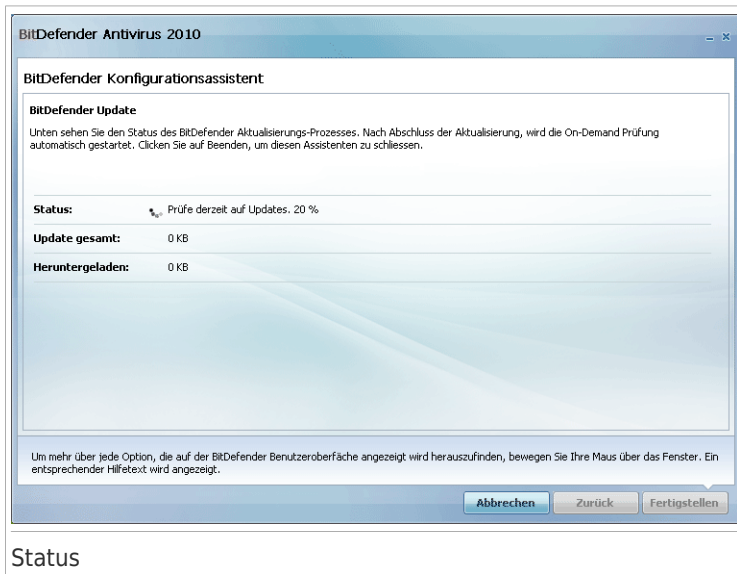
Wenn Sie die Zeit der geplanten Prüfung ändern wollen, folgen Sie diesen Schritten:

1. Öffnen Sie BitDefender und wechseln Sie in die Profi-Ansicht.
2. Klicken Sie auf **Antivirus** in dem Menü auf der linken Seite.
3. Klicken Sie auf den Tab **Virenschan**
4. Rechtsklicken Sie die **System Prüfung** Aufgabe und wählen Sie **Planen**. Ein neues Fenster wird sich öffnen.
5. Legen Sie die Häufigkeit und die Startzeit wie gewünscht fest.
6. Klicken Sie auf **OK**, um die Änderungen zu speichern.

Wir empfehlen die Aktivierung dieser Optionen, um die optimale Sicherheit Ihres Systems zu gewährleisten. Klicken Sie auf **Weiter**.

Wenn Sie die Markierung des ersten Kästchens entfernen, werden im letzten Schritt des Assistenten keine Aufgaben durchgeführt. Klicken Sie **Beenden**, um den Assistenten zu beenden.

## Schritt 6 - Beenden



Warten Sie, bis BitDefender die Malware Signaturen und Scann-Engine aktualisiert. Sobald das Update abgeschlossen wird, wird eine schnelle Systemprüfung gestartet. Die Prüfung findet still im Hintergrund statt. 🍎 Die Prüffortschrittsanzeige **sehen Sie**

im **Systemtray**. Sie können dieses Objekt anklicken um das Prüffenster zu öffnen und so den Prüffortschritt zu sehen.

Klicken Sie **Beenden**, um den Assistenten zu beenden. Sie müssen nicht warten bis die Prüfung beendet ist.



## Anmerkung

Die Prüfung wird einige Minuten dauern. Wenn diese beendet ist, öffnen Sie das Prüffenster, um sich das Resultat anzusehen und zu erkennen, ob Ihr System sauber ist. Falls während der Prüfung ein Virenbefall festgestellt worden ist, öffnen Sie BitDefender und starten eine vollständige Systemprüfung.

## 1.4. Upgrade

Falls Sie Bitdefender Antivirus 2010 beta, 2008 oder die 2009'er Version benutzen, können Sie einen upgrade auf Bitdefender Antivirus 2010 durchführen.

Es gibt zwei Möglichkeiten, den Upgrade durchzuführen:


- Installieren Sie Bitdefender Antivirus 2010 direkt über die alte Version. Wenn Sie direkt über die 2009 Version installieren, wird die Quarantäne automatisch importiert.
- Deinstallieren Sie zunächst die Vorgängerversion. Starten Sie dann den Computer neu und installieren Sie die neue Version wie im Abschnitt *„BitDefender installieren“* (S. 2). Keine Produkteinstellungen werden gespeichert. Benutzen Sie diese Upgrade-Methode falls die andere fehlschlägt.

## 2. Erste Schritte

Sobald Sie BitDefender installiert haben ist Ihr Computer geschützt. Falls Sie den **Konfigurationsassistenten** nicht beendet haben, sollten Sie BitDefender öffnen und die noch bestehenden Probleme beheben. Es kann sein das Sie, um Ihren Computer und Ihre Daten zu schützen, bestimmte BitDefender Komponenten konfigurieren oder vorbeugende Massnahmen ergreifen müssen. Wenn Sie möchten, können Sie BitDefender so konfigurieren Sie bei bestimmten Problemen nicht zu alarmieren.

Falls Sie das Produkt nicht registriert haben (beinhaltet das Erstellen einen Benutzerkontos), so sollten Sie dies bis zum Ende der Testzeit tun. Sie müssen innerhalb von 15 Tagen nach der Installation von BitDefender ein Benutzerkonto anlegen (wenn Sie sich mit einem Lizenzschlüssel registriert haben, wird diese Zeit auf 30 Tage verlängert). Ansonsten wird BitDefender keine automatische Updates erhalten. Für weitere Informationen bezüglich der Registrierung lesen Sie bitte *„Registrierung und Mein Benutzerkonto“ (S. 42)*.

### 2.1. BitDefender öffnen

Sie erreichen die Benutzeroberfläche von BitDefender Antivirus 2010 über das Windows-Startmenü: **Start** → **Programme** → **BitDefender 2010** → **BitDefender Antivirus 2010**. Schneller geht es jedoch mittels Doppelklick auf das  in der Systemleiste.

### 2.2. Benutzeroberfläche Ansichtsmodus

BitDefender Antivirus 2010 entspricht den Bedürfnissen sowohl von Profis als auch von Beginnern. Die grafische Benutzeroberfläche ist so konzipiert, dass Sie für jeden Benutzer anpassbar ist.


Sie können die Benutzeroberfläche in einem von 3 Modi anschauen, abhängig von Ihrer Computer-Erfahrung und Ihrer Erfahrung mit BitDefender.

Modus	Beschreibung
Basis-Ansicht	<p>Geeignet für Anfänger und für diejenigen, die BitDefender ohne Aufwand zum Schutz ihres Computers und ihrer Daten nutzen wollen. Diese Ansicht ist einfach in der Handhabung und verlangt minimalen Aufwand Ihrerseits.</p> <p>Sie müssen nur die existierenden Punkte beheben, wenn BitDefender Sie dazu auffordert. Ein intuitiver Schritt für Schritt Assistent hilft Ihnen dabei. Zusätzlich können Sie gewöhnliche Aufgaben ausführen, wie das</p>

Modus	Beschreibung
	Aktualisieren der BitDefender Virensignaturen und Produktdateien oder die Prüfung Ihres Computers.
<b>Standard-Ansicht</b>	Für Benutzer mit durchschnittlicher Computer-Erfahrung, erweitert diese Ansicht die Basis-Einstellungen.  Sie können offene Punkte separat beheben und wählen welche Punkte überwacht werden. Ferner können Sie die BitDefender Produkte auf entfernten Computern in Ihrem Haushalt verwalten.
<b>Profi-Modus</b>	Für technisch fortgeschrittene Anwender, erlaubt Ihnen diese Ansicht jede Funktion von BitDefender zu konfigurieren. Sie können auch alle Funktionen benutzen, um Ihren Computer und Ihre Daten zu schützen.

Der Modus der Benutzeroberfläche wird mit dem Konfigurationsassistenten gewählt. Der Assistent erscheint nach dem Registrierungsassistenten, beim ersten Neustart nach der Installation des Produktes. Wenn Sie den Konfigurationsassistenten abbrechen, wird die Benutzeroberfläche automatisch auf Standardansicht eingestellt.

Um den Modus der Benutzeroberfläche zu wechseln, folgen Sie diesen Schritten:

1. Bitdefender öffnen.
2. Klicken Sie oben rechts im Fenster den **Einstellungen** Schalter.
3. In den Einstellungen für die Benutzeroberfläche, klicken Sie den Pfeil  und wählen sie den Modus vom menü.
4. Klicken Sie **OK**, um die Änderungen zu speichern und zu übernehmen.

## 2.2.1. Basis-Ansicht

Wenn Sie ein Computer-Anfänger sind, ist die Basis-Ansicht der Benutzeroberfläche wahrscheinlich die beste Wahl für Sie. Dieser Modus ist einfach zu handhaben und erfordert nur minimale Interaktion Ihrerseits.



## Basis-Ansicht

Das Fenster ist in 4 Abschnitte unterteilt:

- **Sicherheitsstatus** informiert Sie über die Risiken die die Sicherheit Ihres Systems gefährden, und hilft diese zu beheben. Durch Klicken auf **Alles Risiken beheben** erscheint ein Assistent der Ihnen helfen wird Bedrohungen für PC und Daten zu entfernen. Weitere Informationen finden Sie unter dem Kapitel „*Alle beheben*“ (S. 32).
- **Schützen Sie Ihren PC** lässt Sie alle Aufgaben zum Schutz von Computer und Daten finden. Die verfügbaren Aufgaben die Sie durchführen können sind unterschiedlich, abhängig von dem vorgewählten Nutzungsprofil.
  - ▶ Die **Jetzt Prüfen** Schaltfläche startet eine standard Prüfung ihres Systems nach Viren, Spyware und anderer Malware. Der Antivirusprüfassistant wird erscheinen und Sie durch den Prüfprozess führen.
  - ▶ Die option **Jetzt aktualisieren** hilft Ihnen die Virensignaturen und Produktdateien von Bitdefender zu aktualisieren. Ein neues Fenster wird erscheinen, in dem Sie Status des Updates sehen können. Wenn neue Updates erkannt werden, werden sie automatisch auf Ihren PC heruntergeladen und installiert.
  - ▶ Wenn das **Standard** Profil ausgewählt ist, wird die **Schwachstellenprüfung** Schaltfläche einen Assistenten starten der Ihnen dabei hilft Systemschwachstellen zu finden und zu beheben, wie z.B. veraltete Software oder fehlende Windows Updates.

- ▶ Wenn der **Spiele** Modus ausgewählt ist, erlaubt die **Spiele Modus Ein/Ausschalten** Schaltfläche das Aktivieren/Deaktivieren des **Spiele Modus**. Der Spiele-Modus ändert die Schutzeinstellungen zeitweise, dass ihr Einfluss auf die Leistungsfähigkeit des Systems so gering wie möglich ist.
- **Schützen Sie Ihren PC** lässt Sie alle Aufgaben zum Schutz von Computer und Daten finden.
  - ▶ **Tiefgehende Systemprüfung** startet einen kompletten Scan Ihres Systems auf alle Arten der Malware.
  - ▶ **Meine Dokumente Prüfung** prüft die am häufigsten benutzten Ordner auf Viren und andere Malware: Meine Dokumente und Desktop. Dies gewährleistet die Sicherheit Ihrer Dokumente, einen sicheren Arbeitsplatz und das saubere Laufen von Anwendungen beim Systemstart.
  - ▶ **Autologon Prüfung** prüft Anwendungen die ausgeführt werden wenn Sie sich mit Windows anmelden.
- **Nutzungsprofil** zeigt das aktuell gewählte Nutzungsprofil an. Das Nutzungsprofil reflektiert die hauptsächlich durchgeführten Aktivitäten auf dem Computer. Abhängig von Nutzungsprofil, wird die Benutzeroberfläche sortiert, damit Sie bequem auf Ihre bevorzugten Aufgaben zugreifen können.

Wenn Sie in ein anderes Profil wechseln möchten oder das momentane Profil bearbeiten wollen, klicken Sie das auf das Profil und folgen dem Link **Konfigurationsassistent**.

In der rechten oberen Ecke des Fensters, erkennen Sie den **Einstellungen** Knopf. Er öffnet ein Fenster indem Sie die Ansicht ändern und die Haupteinstellungen aktivieren oder deaktivieren können. Für weitere Informationen lesen Sie bitte „*Konfigurieren der Grundeinstellungen*“ (S. 35).

In der rechten unteren Ecke des Fensters findet Sie einige nützliche Links.

Link	Beschreibung
Kaufen/Verlängern	Öffnet eine Webseite von welcher Sie einen Lizenzschlüssel für BitDefender Antivirus 2010 erwerben können.
Registrieren	Bietet Ihnen die Möglichkeit einen neuen Lizenzschlüssel einzugeben oder den aktuellen Lizenzschlüssel und den Registrierungsstatus zu betrachten.
Support	Bietet Ihnen die Möglichkeit das BitDefender Support Team zu kontaktieren.
Hilfe anzeigen	Gibt Ihnen Zugriff auf eine Hilfedatei, die Sie bei der Verwendung von BitDefender unterstützt.

Link	Beschreibung
<a href="#">Berichte anzeigen</a>	Zeigt Ihnen eine detaillierte Historie aller von BitDefender auf Ihrem System durchgeführten Aufgaben.

## 2.2.2. Standard-Ansicht

Die Standard-Ansicht ist ausgelegt für Benutzer mit durchschnittlich guten PC-Kenntnissen, die Oberfläche gibt Ihnen Zugriff auf alle grundlegenden Module. Sie sollten Warnungen und kritische Alarmer verfolgen und unerwünschte Risiken beheben.



Standard-Ansicht

Die Standard-Ansicht besteht aus fünf Tabs. Die folgende Tabelle beschreibt in Kürze jedes Tab. Für detaillierte Informationen, sehen Sie bitte in die Hilfe-Datei oder in das Benutzerhandbuch.

Tab	Beschreibung
<b>Dashboard</b>	Zeigt den Sicherheitsstatus Ihres Systems an und bietet Ihnen die Möglichkeit das Benutzerprofil zurückzusetzen.
<b>Antivirus</b>	Zeigt den Status des Antivirus-Moduls an, das Ihnen dabei hilft BitDefender auf dem neusten Stand und Ihren Computer virenfrei zu halten.

Tab	Beschreibung
<b>Antiphishing</b>	Zeigt den Status der Module welche Sie gegen Phishing (Diebstahl persönlicher Daten) schützen während Sie online sind.
<b>Schwachstellen</b>	Zeigt den Status des Moduls Schwachstellen/Anfälligkeit an, das Ihnen dabei hilft die wichtigste Software auf Ihrem PC stets auf dem neusten Stand zu halten. Dies ist wo Sie problemlos eine Systemschwäche beheben können welche möglicherweise die Sicherheit Ihres Computers beeinflusst.
<b>Netzwerk</b>	Zeigt die Struktur des BitDefender Home-Netzwerkes an. Dies ist wo Sie verschiedene Aktionen durchführen, um BitDefender Produkte die in Ihrem Heimnetzwerk installiert sind, konfigurieren und verwalten zu können. Auf diesem Wege können Sie die Sicherheit Ihres Heimnetzwerkes von einem einzelnen Computer aus verwalten.

In der rechten oberen Ecke des Fensters, erkennen Sie den **Einstellungen** Knopf. Er öffnet ein Fenster indem Sie die Ansicht ändern und die Haupteinstellungen aktivieren oder deaktivieren können. Für weitere Informationen lesen Sie bitte „*Konfigurieren der Grundeinstellungen*“ (S. 35).

In der rechten unteren Ecke des Fensters findet Sie einige nützliche Links.

Link	Beschreibung
Kaufen/Verlängern	Öffnet eine Webseite von welcher Sie einen Lizenzschlüssel für BitDefender Antivirus 2010 erwerben können.
Registrieren	Bietet Ihnen die Möglichkeit einen neuen Lizenzschlüssel einzugeben oder den aktuellen Lizenzschlüssel und den Registrierungsstatus zu betrachten.
Support	Bietet Ihnen die Möglichkeit das BitDefender Support Team zu kontaktieren.
Hilfe anzeigen	Gibt Ihnen Zugriff auf eine Hilfedatei, die Sie bei der Verwendung von BitDefender unterstützt.
Berichte anzeigen	Zeigt Ihnen eine detaillierte Historie aller von BitDefender auf Ihrem System durchgeführten Aufgaben.

## 2.2.3. Profi Modus

Die Profi-Ansicht gibt Ihnen Zugriff auf jede einzelne Komponente von BitDefender. Hier können Sie BitDefender im Einzelnen konfigurieren.



## Anmerkung

Fortgeschrittenen Ansicht ist geeignet für Anwender die über mehr als durchschnittliche PC-Kenntnisse verfügen, jemand dem die Art von existierenden PC-Bedrohungen und wie ein Sicherheitsprogramm arbeitet bewusst ist.

The screenshot shows the BitDefender Antivirus 2010 dashboard. At the top, there are tabs for 'Dashboard', 'Einstellungen', and 'System-Info'. On the left, a navigation menu lists various security modules: Oberfläche, Antivirus, Privatsphärekontrolle, Schwachstellen, Verschlüsseln, Spiele/Laptop-Modus, Heimnetzwerk, Aktualisierung, and Registrierung. The main area displays the 'Sicherheitsstatus' (Security Status) with a red warning icon and the text: 'Warnung: 5 Risiken gefährden den Sicherheitsstatus Ihres PCs'. Below this, there are two columns: 'Statistik' (Statistics) and 'Übersicht' (Overview). The 'Statistik' column shows: Geprüfte Dateien: 476, Desinfizierte Dateien: 0, Infizierte Datei gefunden: 0, Zuletzt am: nie, and Nächste Prüfung: 3/30/2010 2:00:00 AM. The 'Übersicht' column shows: Zuletzt am: nie, BitDefender Konto: testare.automat@mall..., Registrierung: Gültig, and Lläuft ab in: 105 Tage. At the bottom, there is a 'Dateiaktivität' (File Activity) section with a grid of dots representing file activity. The footer contains the BitDefender logo and links for Erneuern, Registrieren, Support, Bitte senden Sie uns Ihre Meinung, Hilfe anzeigen, and Protokolle.

## Profi Modus

Auf der linken Seite des Fensters sehen Sie ein Menu, das alle Sicherheitsmodule beinhaltet: Jedes Modul verfügt über ein oder mehrere Tabs in welchem Sie die dazugehörigen Sicherheitseinstellungen konfigurieren oder Sicherheits- und administrative Aufgaben durchführen können. Die folgende Auflistung beschreibt in Kürze jedes Modul. Für deatillierte Information, sehen Sie bitte in die Hilfe Datei oder in das Benutzerhandbuch.

Modul	Beschreibung
<b>Allgemein</b>	Hier haben Sie Zugriff zu den allgemeinen Einstellungen. Sie können hier auch das Dashboard und detaillierte Systeminformationen betrachten.
<b>Antivirus</b>	Bietet Ihnen die Möglichkeit Ihr Virus-Schild und Prüfprozesse zu konfigurieren, Ausnahmen festzulegen und das Quarantäne-Modul zu konfigurieren.

Modul	Beschreibung
<b>Privatsphäre</b>	Bietet Ihnen die Möglichkeit Datendiebstahl von Ihrem Computer vorzubeugen und Ihre Privatsphäre zu schützen während Sie online sind.
<b>Schwachstellen</b>	Bietet Ihnen die Möglichkeit wichtige Software auf Ihrem PC stets auf dem neusten Stand zu halten.
<b>Verschlüsselung</b>	Bietet Ihnen die Möglichkeit Unterhaltungen über Yahoo und Windows Live (MSN) Messenger zu verschlüsseln.
<b>Spiele/Laptop-Modus</b>	Bietet Ihnen die Möglichkeit voreingestellte Prüfaufgaben, während Ihr Laptop über einen Akku betrieben wird. Weiterhin können Pop-ups und Benachrichtigungen vermieden werden während Sie spielen.
<b>Heim Netzwerk</b>	Bietet Ihnen die Möglichkeit mehrere Computer in Ihrem Haushalt zu verwalten und konfigurieren.
<b>Update</b>	Bietet Ihnen die Möglichkeit die neusten Updates zu erhalten, das Produkt zu aktualisieren und den Update-Prozess genau zu konfigurieren.
<b>Registrierung</b>	Bietet Ihnen die Möglichkeit BitDefender Antivirus 2010 zu registrieren, den Lizenzschlüssel zu wechseln oder ein BitDefender Benutzerkonto zu erstellen.


In der rechten oberen Ecke des Fensters, erkennen Sie den **Einstellungen** Knopf. Er öffnet ein Fenster indem Sie die Ansicht ändern und die Haupteinstellungen aktivieren oder deaktivieren können. Für weitere Informationen lesen Sie bitte *„Konfigurieren der Grundeinstellungen“ (S. 35)*.

In der rechten unteren Ecke des Fensters findet Sie einige nützliche Links.

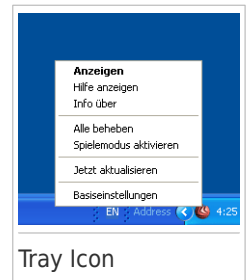
Link	Beschreibung
Kaufen/Verlängern	Öffnet eine Webseite von welcher Sie einen Lizenzschlüssel für BitDefender Antivirus 2010 erwerben können.
Registrieren	Bietet Ihnen die Möglichkeit einen neuen Lizenzschlüssel einzugeben oder den aktuellen Lizenzschlüssel und den Registrierungsstatus zu betrachten.
Support	Bietet Ihnen die Möglichkeit das BitDefender Support Team zu kontaktieren.
Hilfe anzeigen	Gibt Ihnen Zugriff auf eine Hilfedatei, die Sie bei der Verwendung von BitDefender unterstützt.

Link	Beschreibung
<a href="#">Berichte anzeigen</a>	Zeigt Ihnen eine detaillierte Historie aller von BitDefender auf Ihrem System durchgeführten Aufgaben.

## 2.3. System Tray Icon


Um das gesamte Produkt schneller zu verwalten, können Sie das BitDefender Icon  im System-Tray verwenden. Wenn Sie dieses Icon doppelklicken wird sich BitDefender öffnen. Zudem öffnen Sie durch einen Rechtsklick ein Untermenü welches Ihnen einen schnellen verwalten des BitDefender Produkts ermöglicht.

- **Anzeigen** - öffnet die Hauptbedienoberfläche des BitDefenders.
- **Hilfe** - öffnet die Hilfe-Datei, welche erklärt, wie man BitDefender Antivirus 2010 konfiguriert und benutzt.
- **Über** - Öffnet ein Fenster in welchem Sie Informationen über BitDefender erhalten und Hilfe finden falls etwas unvorhergesehenes geschied.
- **Alle Risiken beheben** - hilft bestehende Sicherheitsschwachstellen zu entfernen. Falls die Option nicht verfügbar ist, so gibt es keine zu behebenden Probleme. Weitere Informationen finden Sie unter dem Kapitel „*Alle beheben*“ (S. 32).
- **Spielemodus An / Aus** - aktiviert / deaktiviert **Spielemodus**.
- **Jetzt Aktualisieren** - startet ein sofortiges Update. Ein neues Fenster wird erscheinen, in dem Sie Status des Updates sehen können.
- **Grundeinstellungen** - öffnet ein Fenster in welchem man die Benutzeransicht ändern und Produkteinstellungen aktivieren oder deaktivieren kann. Für weitere Informationen lesen Sie bitte „*Konfigurieren der Grundeinstellungen*“ (S. 35).



Das BitDefender Symbol in der System Tray informiert Sie durch ein spezielles Symbol, wenn Probleme Ihren Computer betreffen, wie folgt:

- **Rotes Dreieck mit einem Ausrufezeichen:** Kritische Probleme betreffen die Sicherheit Ihres Systems. Sie benötigen Ihre sofortige Aufmerksamkeit und müssen umgehend behoben werden.
- **Buchstabe G:** Das Produkt arbeitet im **Spiele Modus**.

Wenn BitDefender nicht funktioniert, ist das Symbol grau . Dies passiert normalerweise, wenn die Lizenz abgelaufen ist. Es kann auch vorkommen, wenn die BitDefender Services nicht reagieren oder andere Fehler die normale Funktionsweise von BitDefender einschränken.

## 2.4. Scanaktivitätsanzeige

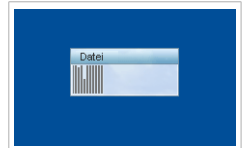
Die **Scan Aktions-Anzeige** ist eine graphische Visualisierung der Prüfkaktivität auf Ihrem System. Dieses kleine Fenster ist standardmässig nur verfügbar in der **Profi-Ansicht**.

Die grauen Balken (die **Datei-Zone**) zeigen die Anzahl der gescannten Dateien pro Sekunde, auf einer Skala von 0 bis 50.



### Anmerkung

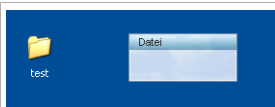
Die Aktivitätsanzeige benachrichtigt Sie wenn der Echtzeitschutz deaktiviert ist dadurch das in der **Dateizone** ein rotes Kreuz erscheint.



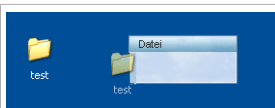
Scanaktivitätsanzeige

### 2.4.1. Prüfe Dateien und Ordner

Sie können die Aktivitätsanzeige verwenden um kurzerhand Dateien und Ordner zu prüfen. Ziehen Sie die gewünschte Datei auf den **Datei-/Netzprüfmonitor**, wie auf den folgenden Bildern dargestellt.



Herüberziehen der Datei



Ablegen der Datei

Der Antivirusprüfassistent wird erscheinen und Sie durch den Prüfprozess führen.

**Scanoptionen.** Die Prüfoptionen sind für bestmögliche Entdeckungsraten vorkonfiguriert. Falls infizierte Dateien entdeckt werden wird BitDefender versuchen diese zu desinfizieren (den Mailwarecode entfernen). Wenn die Desinfizierung fehlschlagen sollte wird Ihnen der Antivirus Prüfassistent andere Möglichkeiten anbieten wie mit den infizierten Dateien verfahren werden kann. Die Prüfoptionen sind standartisiert, sie können daher nicht geändert werden.

## 2.4.2. Deaktivieren/Wiederherstellen der Aktivitätsanzeige

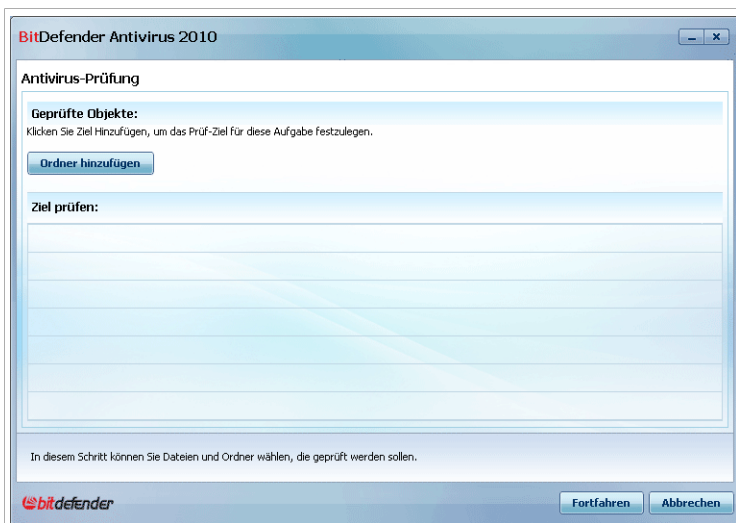
Wenn Sie die graphische Visualisierung nicht länger sehen wollen, klicken Sie mit der rechten Maustaste darauf und wählen Sie **Ausblenden**. Um die Aktivitätsanzeige wiederherzustellen folgen Sie diesen Schritten:

1. BitDefender öffnen.
2. Klicken Sie oben rechts im Fenster den **Einstellungen** Schalter.
3. Wählen Sie in der Kategorie Allgemeine Einstellungen das entsprechende Kästchen für die **Aktivitätsanzeige** aus.
4. Klicken Sie **OK**, um die Änderungen zu speichern und zu übernehmen.

## 2.5. BitDefender Manuelle Prüfung

BitDefender manuelle Prüfung lässt sie eine Prüfung eines bestimmten Ordners oder einer Festplattenpartition durchführen ohne das Erstellen einer Prüfaufgabe. Diese Funktion wurde implementiert zur Verwendung im abgesicherten Modus von Windows. Falls Ihr System mit einem anpassungsfähigen Virus infiziert wurde, so können Sie versuchen diesen zu entfernen indem Sie Windows im abgesicherten Modus starten und mit der manuellen Prüfung von BitDefender jede Festplattenpartition scannen.

Um die BitDefender Manuelle Prüfung zu starten, verwenden Sie das Startmenü: **Start** → **Programme** → **BitDefender 2010** → **BitDefender Manuelle Prüfung**  
Das folgende Fenster wird erscheinen:



BitDefender Manuelle Prüfung

Klicken Sie auf **Ordner hinzufügen**, wählen Sie dann das Ziel das geprüft werden soll, und wählen Sie **OK**. Wenn Sie mehrere Ordner prüfen möchten, wiederholen Sie diese Aktion für jedes zusätzliches Ziel.

Der Pfad der ausgewählten Position wird in der Spalte **Pfad** angezeigt. Wenn Sie die ausgewählte Position ändern möchten, klicken Sie einfach auf die nebenstehende Schaltfläche **Entfernen**. Klicken Sie auf **Alle entfernen** um alle Ziele die hinzugefügt worden sind, zu löschen.

Wenn Sie fertig sind, klicken Sie **Continue**. Der Antivirusprüfassistent wird erscheinen und Sie durch den Prüfprozess führen.

**Scanoptionen.** Die Prüfoptionen sind für bestmögliche Entdeckungsraten vorkonfiguriert. Falls infizierte Dateien entdeckt werden wird BitDefender versuchen diese zu desinfizieren (den Mailwarecode entfernen). Wenn die Desinfizierung fehlschlagen sollte wird Ihnen der Antivirus Prüfassistent andere Möglichkeiten anbieten wie mit den infizierten Dateien verfahren werden kann. Die Prüfoptionen sind standardisiert, sie können daher nicht geändert werden.

## Was ist Abgesichertes Modus?

Der abgesicherte Modus ist eine Sonderfunktion von Windows, welche in den meisten Fällen zur Behebung von Problemen, die normale Operationen von Windows beeinflussen, verwendet wird. Solche Probleme reichen von Treiberkonflikten, bis hin zu Viren welche Windows am normalen Starten hindern. Im abgesicherten Modus lädt Windows nur die nötigsten Betriebssystemkomponenten und Basistreiber. Nur wenige Anwendungen funktionieren im abgesicherten Modus. Das ist der Grund warum die meisten Viren im abgesicherten Modus inaktiv und somit einfach zu entfernen sind.

Um Windows im abgesicherten Modus zu starten, starten Sie ihren Rechner neu und drücken die F8 Taste bis das Windows Erweiterte Optionen Menu erscheint. Sie können zwischen mehreren Optionen wählen. Sie können **abgesicherter Modus mit Netzwerktreibern wählen** um auch Internetzugriff zu haben.



### Anmerkung

Um mehrere Informationen über Abgesichertes Modus herauszufinden, öffnen Sie die Windows Hilfe/Support (Klicken Sie im Startmenu auf **Hilfe und Support**). Sie könne auch durch eine Suche im Internet hilfreiche Informationen finden.

## 2.6. Spiele-Modus und Laptop-Modus

Einige Computeraktivitäten, wie Spiele oder Presentationen, benötigen erhöhte Ansprechbarkeit und Leistung ohne Unterbrechungen. Wenn Ihr Laptop auf Batteriebetrieb läuft ist es ratsamer unnötige Vorgänge, welche zusätzlich Strom verbrauchen, zu verschieben bis der Laptop extern mit Strom versorgt wird.


Um sich diesen besonderen Situationen anzupassen, hat BitDefender Antivirus 2010 zwei spezielle Betriebsmodi:

- Spiele-Modus
- Laptop-Modus

## 2.6.1. Spiele-Modus

Der Spiele-Modus ändert die Schutzeinstellungen zeitweise, dass ihr Einfluss auf die Leistungsfähigkeit des Systems so gering wie möglich ist. Wenn Sie den Spiele-Modus aktivieren, werden folgende Einstellungen angewendet:

- Berechnungszeit & Speicherverbrauch minimieren
- Automatische Updates & Prüfungen hinausschieben
- Alle Benachrichtigungen und Pop-Ups deaktivieren
- Nur die wichtigsten Dateien prüfen

Wenn der Spiele-Modus aktiviert ist, sehen Sie den Buchstaben G über dem  BitDefender Symbol.

### Spiele-Modus benutzen

BitDefender startet den Spiele-Modus standardmäßig wenn Sie ein Spiel starten, das sich auf der Liste der bekannten Spiele von BitDefender befindet, oder wenn eine Anwendung auf dem ganzen Bildschirm ausgeführt wird. BitDefender wird selbstständig zum Normalbetriebsmodus zurückkehren wenn Sie das Spiel verlassen oder die erkannte Anwendung den Vollbildmodus verlässt.

Falls Sie den Spiele-Modus manuell aktivieren möchten, verwenden Sie eine der folgenden Methoden:

- Klicken Sie mit der rechten Maustaste auf das BitDefender-Symbol im System-Tray und wählen Sie **Spiele-Modus einschalten**.
- Drücken Sie **Strg+Shift+Alt+G** (Standard-Tastenkombination)



#### Wichtig

Vergessen Sie nicht den Spiele-Modus später wieder auszuschalten. Befolgen Sie dazu die selben Schritte wie zum Einschalten des Spiele-Modus.

### Tastenkombination für Spiele-Modus ändern

Wenn Sie die Tastenkombination ändern möchten, befolgen Sie folgende Schritte:

1. Öffnen Sie BitDefender und wechseln Sie in die Profi-Ansicht.
2. Klicken Sie auf **Spiele-/Laptop- Modus** in dem linken Menü.
3. Klicken Sie auf den Tab **Spiele-Modus**.
4. Klicken Sie auf die Schaltfläche **Weitere Einstellungen**.

5. Wählen Sie die gewünschte Tastenkombination unter der Option **Tastenkombination aktivieren** :

- Wählen Sie die Tastenkombination die Sie verwenden möchten indem Sie folgende Tasten markieren : Steuerung (Strg), Shift (Shift) oder Alt-Taste (Alt).
- Geben Sie im Editierfeld die Taste ein, die Sie benutzen möchten.

Wenn Sie beispielsweise die Tastenkombination Strg+Alt+D benutzen möchten, markieren Sie Strg und Alt und geben Sie D ein.



#### Anmerkung

Wenn Sie die Markierung neben **Tastenkombination aktivieren** entfernen, wird die Tastenkombination deaktiviert.

6. Klicken Sie auf **OK**, um die Änderungen zu speichern.

## 2.6.2. Laptop-Modus

Der Laptop-Modus wurde für Nutzer von Laptops und Notebooks konzipiert. Er soll den Energieverbrauch von BitDefender so gering wie möglich halten um den Einfluss auf die Akkulaufzeit zu minimieren. Im Laptop-Modus werden keine geplanten Prüfungen durchgeführt, da diese mehr Systemressourcen benötigen und dies den Stromverbrauch erhöht.

BitDefender erkennt wenn Ihr Laptop über ein Akku läuft und startet den Laptop-Modus automatisch. Ebenso beendet BitDefender automatisch den Laptop-Modus, wenn erkannt wird dass der Laptop nicht mehr über einen Akku betrieben wird.

Um den Laptop-Modus zu verwenden, müssen Sie im **Konfigurationsassistenten** bestimmen das ein Laptop verwendet wird. Wenn Sie die entsprechende Option im Assistenten nicht festlegen, können Sie den Laptop-Modus später, wie folgt, aktivieren:

1. Bitdefender öffnen.
2. Klicken Sie oben rechts im Fenster den **Einstellungen** Schalter.
3. Wählen Sie in der Kategorie Allgemeine Einstellungen das entsprechende Kästchen für die **Laptop-Modus Erkennung** aus.
4. Klicken Sie **OK**, um die Änderungen zu speichern und zu übernehmen.

## 2.7. Automatische Geräteerkennung

Wenn ein externes Speichergerät mit dem PC verbunden wird, erkennt BitDefender dies automatisch, und bietet an, es vor dem Zugriff auf dessen Daten, zu prüfen.

Dies ist empfohlen um die Infizierung Ihres Systems durch Viren und andere Malware zu verhindern.

Entdeckte Geräte fallen in eine dieser Kategorien:

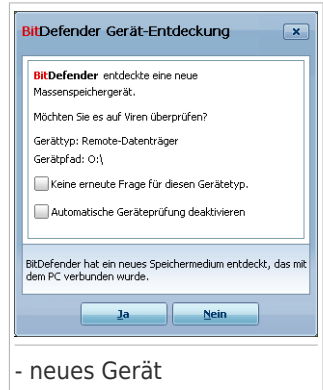
- CDs/DVDs
- USB-Speichergeräte, sowie Flashstifte und externe Festplatten
- verbundene (entfernte) Netzlaufwerke

Wenn solch ein Gerät entdeckt wird, erscheint ein Hinweis.

Um das Speichergerät zu prüfen, klicken Sie **Ja**. Der Antivirusprüfassistent wird erscheinen und Sie durch den Prüfprozess führen.

Falls Sie das Gerät nicht prüfen möchten, klicken Sie **Nein**. In diesem Fall, könnte eine der folgenden Optionen helfen:

- **Bei diesem Gerätetyp nicht mehr nachfragen**
  - BitDefender wird für diesen Gerätetyp keine Prüfung anbieten, wenn dieser mit dem PC verbunden wird.
- **Automatische Geräteerkennung deaktivieren**
  - Sie werden nicht länger aufgefordert neue Speichergeräte zu prüfen, wenn diese mit dem PC verbunden werden.



Falls Sie die automatische Geräteerkennung versehentlich deaktivieren und sie reaktivieren, oder die Einstellungen anpassen möchten, folgen Sie diesen Schritten:

1. Öffnen Sie BitDefender und wechseln Sie in die Profi-Ansicht.
2. Gehen Sie zu **Antivirus>Virusprüfung**.
3. Suchen Sie aus der Liste der Prüfaufgaben **Geräteerkennungsprüfung** heraus.
4. Rechtsklicken Sie die Aufgabe und wählen **Öffnen**. Ein neues Fenster wird sich öffnen.
5. Im **Übersichts** Tab, konfigurieren Sie die Prüfoptionen nach Bedarf.
6. Im **Erkennungs** Tab, wählen Sie welche Art von Speichergerät erkannt werden soll.
7. Klicken Sie **OK**, um die Änderungen zu speichern und zu übernehmen.

## 3. Alle beheben

BitDefender benutzt ein Problem-Tracking-System, um sicherheitsgefährdende Probleme festzustellen und Sie über diese zu informieren. Standardmässig werden nur die wichtigsten Bereiche überwacht. Sie können es jedoch so konfigurieren, dass Sie über die von Ihnen gewählten Probleme benachrichtigt werden.

So werden Sie über noch ausstehende Risiken benachrichtigt:

- Um noch ausstehende Risiken anzuzeigen wird ein besonderes Symbol über dem BitDefender Symbol im **System Tray** dargestellt.

🚩 **Rotes Dreieck mit einem Ausrufezeichen:** Kritische Probleme betreffen die Sicherheit Ihres Systems. Sie benötigen Ihre sofortige Aufmerksamkeit und müssen umgehend behoben werden.

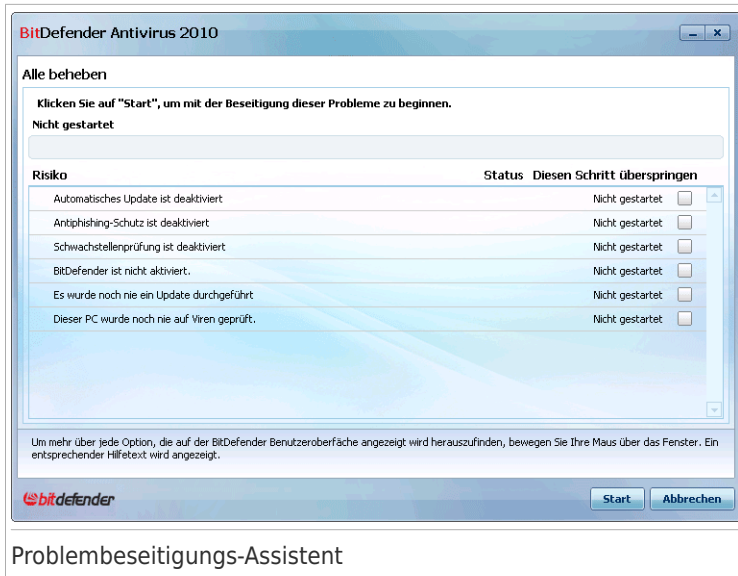
Wenn Sie den Mauszeiger über das Symbol bewegen, wird Ihnen angezeigt, dass ein Problem existiert.

- Wenn Sie BitDefender öffnen, wird der Bereich Sicherheitsstatus Ihnen die Anzahl der offenen Probleme anzeigen, die Ihr System betreffen.
  - ▶ In der Standard-Ansicht, wird der Sicherheitsstatus auf dem **Dashboard** angezeigt.
  - ▶ In der Profi-Ansicht, gehen Sie zu **General>Dashboard**, um den Sicherheitsstatus zu prüfen.

### 3.1. Problembeseitigungs-Assistent

Der einfachste Weg existierende Probleme zu beseitigen, ist Schritt für Schritt dem **Problembeseitigungs-Assistenten** zu folgen. Der Assistent hilft Ihnen alle Bedrohungen Ihres Computers und Ihrer Daten zu beseitigen. Befolgen Sie eine der folgenden Möglichkeiten, den Assistenten zu öffnen:

- Rechtsklicken Sie das BitDefender Symbol 🚩 im **System Tray** und wählen **Alle Risiken beheben**.
- Bitdefender öffnen. Abhängig vom Benutzeroberflächen-Modus, gehen Sie wie folgt vor:
  - ▶ In der Basis-Ansicht, klicken Sie **Alle Probleme beheben**.
  - ▶ In der Standard-Ansicht, gehen Sie zum **Dashboard** und klicken Sie **Alle Probleme beheben**.
  - ▶ In der Profi-Ansicht, gehen Sie zu **General>Dashboard** und klicken Sie **Alle Probleme beheben**.



Der Assistent zeigt eine Liste der Bedrohungen auf Ihrem Computer an.

All aktuellen Probleme sind zum Beheben ausgewählt. Wenn es ein Problem gibt, das nicht behoben werden soll, wählen Sie die entsprechende Markierung. Wenn Sie dies tun, wird der Status zu **Überspringen** wechseln.



### Anmerkung

Falls Sie über bestimmte Risiken nicht benachrichtigt werden möchten, müssen Sie das Überwachungssystem so konfigurieren wie im nächsten Abschnitt beschrieben.

Um die ausgewählten Risiken zu beheben, klicken Sie auf **Beheben**. Einige Risiken werden sofort behoben. Für die anderen, hilft Ihnen ein Assistent diese zu beheben.

Die Risiken die Ihnen dieser Assistent hilft zu beheben, können in diese Hauptkategorien eingeordnet werden

- **Deaktivierte Sicherheitseinstellungen.** Solche Probleme werden sofort beseitigt, durch die entsprechenden Sicherheitseinstellungen.
- **Vorbeugende Sicherheitsaufgaben die Sie durchführen sollten.** Ein Beispiel für eine solche Aufgabe ist das Prüfen Ihres PC's. Es ist empfohlen dies zumindest einmal wöchentlich zu tun. In den meisten Fällen wird BitDefender dies automatisch erledigen. Falls sie die Prüfplanung verändert haben oder diese nicht vollständig ist, so werden Sie darüber informiert werden.

Bei der Beseitigung solcher Probleme, hilft Ihnen ein Assistent.

- **System Schwachstellen.** BitDefender untersucht automatisch Ihr System nach Schwachstellen und warnt Sie. Systemschwachstellen beinhalten das Folgende:
  - ▶ Schwache Windows Benutzerkonten Passwörter.
  - ▶ Nicht aktuelle Software auf Ihrem PC.
  - ▶ fehlende Windows Updates.
  - ▶ Automatisches Windows Update ist deaktiviert.

Wenn solche Probleme beseitigt werden sollen, startet der Schwachstellen-Prüfungsassistent. Der Assistent hilft Ihnen bei der Beseitigung der entdeckten Schwachstellen.

## 3.2. Konfigurieren der Problem-Verfolgung

Das Risikoüberwachungssystem ist vorkonfiguriert die wichtigsten Risiken die die Sicherheit Ihres Systems und Daten gefährden zu überwachen und Sie darüber zu informieren . Weitere Risiken werden überwacht basierend auf der getroffenen Auswahl im **Konfigurationsassistenten** (wenn Sie ihr Benutzerprofil festlegen). Neben den überwachten standard Problemen, gibt es weitere, über die Sie sich informieren lassen können.


Sie können das Tracking System so konfigurieren, dass es Ihren Sicherheitsansprüchen gerecht wird, indem Sie besondere Punkte auswählen, über die Sie informiert werden möchten. Dies können Sie sowohl in der Standard- als auch im Profi-Ansicht machen.

- In der Standard-Ansicht kann das Tracking System auf verschiedene Weise konfiguriert werden. Folgen Sie diesen Schritten:
  1. Wählen Sie den **Antivirus, Antiphishing** oder **Schwachstellen** Reiter.
  2. Klicken Sie auf **Konfiguriere Status Tracking**.
  3. Markieren Sie die Kästchen der Punkte, die überwacht werden sollen.
- In der Profi-Ansicht kann das Tracking System zentral konfiguriert werden. Folgen Sie diesen Schritten:
  1. Gehen Sie auf **General>Dashboard**.
  2. Klicken Sie auf **Konfiguriere Status Tracking**.
  3. Markieren Sie die Kästchen der Punkte, die überwacht werden sollen.

Für detailliertere Information, sehen Sie bitte in die Hilfe Datei oder in das Benutzerhandbuch.

## 4. Konfigurieren der Grundeinstellungen

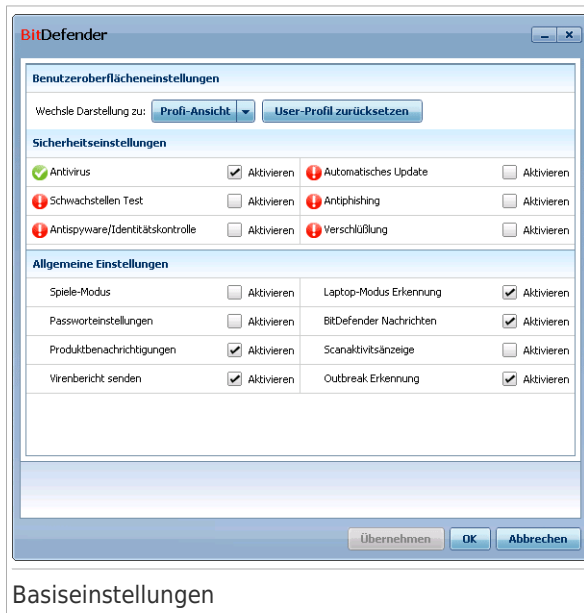
Sie können die Haupteinstellungen des Produkts (einschliesslich der Benutzeransicht) vom Fenster der Grundeinstellungen aus konfigurieren. Um es zu öffnen, tun Sie das Folgende:

- Öffnen Sie BitDefender und klicken Sie **Einstellungen** am oberen, rechten Rand des Fensters.
- Sie können das BitDefender Icon  im **system tray** rechts-klicken und **Basiseinstellungen**wählen.



### Anmerkung

Um das Produkt im Detail einzustellen, benutzen Sie die Profi-Ansicht. Für detaillierte Information, sehen Sie bitte in die Hilfe Datei oder in das Benutzerhandbuch.



Die Einstellungen sind in drei Gruppen unterteilt:


- **Benutzeroberflächen- Einstellungen**
- **Sicherheitseinstellungen**
- **Allgemeine Einstellungen**

Um die Änderungen anzuwenden und zu sichern, klicken Sie **OK**. Um das Fenster zu schliessen ohne die Änderungen zu übernehmen, wählen Sie **Abbrechen**.

## 4.1. Benutzeroberflächeneinstellungen

In diesem Bereich können Sie die Benutzeroberfläche-Ansicht und das Nutzprofil zurücksetzen.

**Die Ansicht der Bedienoberfläche wird umgeschaltet.** Wie beschrieben in Abschnitt „*Benutzeroberfläche Ansichtsmodus*“ (S. 17), gib es drei Modi zur Anzeige der Benutzeroberfläche. Jeder Modus ist für eine bestimmte Benutzergruppe ausgelegt, abhängig von ihren Computerkenntnissen. So wird die benutzeroberfläche allen Arten von Anwendern gerecht, von Computer Neulingen bis hin zu Technikern.

Die erste Schaltfläche zeigt die aktuelle Benutzeroberfläche. Um die Benutzeroberflächen-Ansicht zu ändern, klicken Sie den Pfeil  und wählen Sie den gewünschten Modus.

Modus	Beschreibung
<b>Basis-Ansicht</b>	<p>Geeignet für Anfänger und für diejenigen, die BitDefender ohne Aufwand zum Schutz ihres Computers und ihrer Daten nutzen wollen. Diese Ansicht ist einfach in der Handhabung und verlangt minimalen Aufwand Ihrerseits.</p> <p>Sie müssen nur die existierenden Punkte beheben, wenn BitDefender Sie dazu auffordert. Ein intuitiver Schritt für Schritt Assistent hilft Ihnen dabei. Zusätzlich können Sie gewöhnliche Aufgaben ausführen, wie das Aktualisieren der BitDefender Virensignaturen und Produktdateien oder die Prüfung Ihres Computers.</p>
<b>Standard-Ansicht</b>	<p>Für Benutzer mit durchschnittlicher Computer-Erfahrung, erweitert diese Ansicht die Basis-Einstellungen.</p> <p>Sie können offene Punkte separat beheben und wählen welche Punkte überwacht werden. Ferner können Sie die BitDefender Produkte auf entfernten Computern in Ihrem Haushalt verwalten.</p>
<b>Profi-Ansicht</b>	<p>Für technisch fortgeschrittene Anwender, erlaubt Ihnen diese Ansicht jede Funktion von BitDefender zu konfigurieren. Sie können auch alle Funktionen benutzen, um Ihren Computer und Ihre Daten zu schützen.</p>

**Zurücksetzen der Nutzungsprofile.** Das Nutzungsprofil reflektiert die hauptsächlich durchgeführten Aktivitäten auf dem Computer. Abhängig von

Nutzungsprofil, wird die Benutzeroberfläche sortiert, damit Sie bequem auf Ihre bevorzugten Aufgaben zugreifen können.

Um das Benutzerprofil zu rekonfigurieren, klicken Sie **Benutzerprofil zurücksetzen** und folgen Sie dem Assistenten.

## 4.2. Sicherheitseinstellungen

Hier können Sie Einstellungen aktivieren/deaktivieren, die verschiedene Bereiche von Computer und Datensicherheit betreffen. Der aktuelle Status einer Einstellung wird durch eine dieser Symbole dargestellt:

 **Grüner Kreis mit einem Häkchen:** Die Einstellung ist aktiviert.

 **Roter Kreis mit einem Ausrufezeichen:** Die Einstellung ist deaktiviert.

Um eine Einstellung zu aktivieren/deaktivieren, setzen/löschen Sie das Häkchen in dem **Aktivieren** Feld.



### Warnung

Wir raten Ihnen zur Vorsicht wenn Sie den Echtzeitschutz oder das automatische Update deaktivieren. Diese Funktionen zu deaktivieren kann die Sicherheit Ihres Computers gefährden. Falls sie wirklich einmal deaktiviert werden müssen, vergessen Sie nicht sie so bald als möglich zu reaktivieren.

Die Liste der Einstellungen und Ihrer Beschreibung wird in der folgenden Tabelle dargestellt:

Einstellung	Beschreibung
<b>Antivirus</b>	Der Echtzeit-Dateischutz gewährleistet, dass alle Dateien geprüft werden, sobald auf sie zugegriffen wird, sei es durch Sie oder eine ausgeführte Anwendung.
<b>Automatisches Update</b>	Durch das automatische Update werden die aktuellsten BitDefender Produkt-Dateien und Signaturen regelmäßig und automatisch heruntergeladen und installiert.
<b>Schwachstellenprüfung</b>	Die automatische Schwachstellenprüfung gewährleistet, dass wichtige Software auf Ihrem PC stets auf dem neusten Stand ist.
<b>Antiphishing</b>	Antiphishing entdeckt und alarmiert sie umgehend in Echtzeit wenn eine Webseite dazu konfiguriert ist persönliche Informationen zu stehlen.
<b>Identitätskontrolle</b>	Die Identitätskontrolle verhindert, dass persönliche Daten ohne Ihr Einverständnis ins Internet gesendet

Einstellung	Beschreibung
	werden. Es blockiert IM Nachrichten, E-Mail oder online Mail die Daten an dritte senden wollen, die Sie als privat definiert haben.
<b>IM-Verschlüsselung</b>	IM (Instant Messaging) Verschlüsselung sichert Ihre Unterhaltungen im Yahoo! Messenger und Windows Messenger, vorausgesetzt, dass Ihr IM Kontakt ebenfalls ein kompatibles BitDefender Produkt und IM Software benutzt.

Der Status von einigen dieser Einstellungen kann durch das BitDefender Tracking-System überwacht werden. Wenn Sie eine überwachte Einstellung deaktivieren, zeigt BitDefender dieses als Risiko an, die Sie beheben müssen.

Wenn Sie nicht wollen, dass eine überwachte Einstellung als ein Problem angezeigt wird, müssen Sie das Tracking System entsprechend konfigurieren. Das können Sie entweder in der Standard-Ansicht oder Profi-Ansicht.

- In der Zwischen-Ansicht kann das Tracking System auf verschiedene Weise konfiguriert werden.
- In der Profi-Ansicht kann das Tracking System zentral konfiguriert werden. Folgen Sie diesen Schritten:
  1. Gehen Sie auf **General>Dashboard**.
  2. Klicken Sie auf **Konfiguriere Status Tracking**.
  3. Entfernen Sie die Markierung des Objektes, dass nicht beobachtet werden soll.

Für deatillierte Information, sehen Sie bitte in die Hilfe Datei oder in das Benutzerhandbuch.

## 4.3. Allgemeine Einstellungen

In diesem Bereich können Sie Einstellungen aktivieren/deaktivieren, die das Produktverhalten beeinflussen. Um eine Einstellung zu aktivieren/deaktivieren, setzen/löschen Sie das Häkchen in dem **Aktivieren** Feld.

Die Liste der Einstellungen und Ihrer Beschreibung wird in der folgenden Tabelle dargestellt:

Einstellung	Beschreibung
<b>Spiele-Modus</b>	Der Spiele-Modus verändert temporär die Einstellungen so, dass die Systemleistung während des Spielens so wenig wie möglich beeinträchtigt wird.

Einstellung	Beschreibung
<b>Laptop-Modus</b>	Der Laptop-Modus verändert temporär die Einstellungen, so dass die Betriebsdauer des Laptopakkus so wenig wie möglich beeinträchtigt wird.
<b>Passwort für Einstellungen</b>	<p>Dies gewährleistet, dass die Einstellungen von BitDefender nur von der Person verändert werden können, die das Passwort kennt.</p> <p>Wenn Sie diese Option aktivieren, werden Sie aufgefordert das Einstellungspasswort zu erstellen. Geben Sie das Passwort in beide Felder ein und klicken Sie auf <b>OK</b> um das Passwort fest zu legen.</p>
<b>BitDefender Neuigkeiten</b>	Wenn Sie diese Option aktivieren, erhalten Sie von Bitdefender wichtige Firmenneuigkeiten, Produkt-Updates oder Informationen über die neusten Sicherheitsbedrohungen.
<b>Produktbenachrichtigungen</b>	Wenn Sie diese Option aktivieren, erhalten Sie Informationsbenachrichtigungen.
<b>Aktivitätsleiste</b>	Die Aktivitätsanzeige ist ein kleines, transparentes Fenster welches den Verlauf von BitDefender Prüfaktivitäten anzeigt. Für weitere Informationen lesen Sie bitte „ <i>Scanaktivitätsanzeige</i> “ (S. 26).
<b>Virenbericht senden</b>	Wenn Sie diese Option aktivieren, werden Virenberichte zum BitDefender Labor für weitere Analysen gesendet. Bitte beachten Sie, dass diese Berichte keine vertraulichen Daten, wie Ihren Namen oder Ihre IP-Adresse enthalten und nicht für kommerzielle Zwecke verwendet werden.
<b>Ausbruchentdeckung</b>	Wenn Sie diese Option aktivieren, werden Berichte über einen möglichen Virenausbruch zum BitDefender Labor für weitere Analysen gesendet. Bitte beachten Sie, dass diese Berichte keine vertraulichen Daten, wie Ihren Namen oder Ihre IP-Adresse enthalten und nicht für kommerzielle Zwecke verwendet werden.

## 5. Verlauf und Ereignisse

Der **Ereignisse** Link im unteren Bereich des BitDefender Sicherheitscenters öffnet ein anderes Fenster mit dem BitDefender Verlaufereignissen. Dieses Fenster gibt Ihnen einen Überblick zu allen sicherheitsrelevanten Ereignissen. So können Sie beispielsweise einfach überprüfen ob das Update erfolgreich durchgeführt wurde, ob Malware auf Ihrem entdeckt wurde usw.

**BitDefender Antivirus 2010**

**Verlauf & Ereignisse**

- Antivirus
- Privatsphärekontrolle
- Schwachstellen
- Verschlüsselung
- Spiele/Laptop-Modus
- Heimnetzwerk
- Aktualisierung
- Registrierung

**Echtzeitschutz**

Name der Aktion	Durchgeführte Aktion	Datum
Echtzeitschutz	Aktiviert	3/29/2010 2:39:57 PM
Echtzeitschutz	Deaktiviert	3/29/2010 2:38:50 PM
Echtzeitschutz	Aktiviert	3/29/2010 2:36:25 PM
Echtzeitschutz	Deaktiviert	3/29/2010 2:36:22 PM
Der Verhaltensscanner hat ...	Die Anwendung wurde b...	3/29/2010 2:36:14 PM

**Aufgaben auf Anfrage (On-Demand)**

Name der Aktion	Aufgabenname:	Datum
Aufgabe erfolgreich abgesch...	Prüfung	3/29/2010 2:38:39 PM
Aufgabe wurde abgebrochen.	Ausnahmedeinstellung Prüfung	3/29/2010 2:37:56 PM

Um mehr über jede Option, die auf der BitDefender Benutzeroberfläche angezeigt wird herauszufinden, bewegen Sie Ihre Maus über das Fenster. Ein entsprechender Hilfetext wird angezeigt.

Log leeren Aktualisieren OK

Ereignisanzeige

Um eine gute Übersicht zu gewähren wurden die BitDefender Ereignisse auf der linken Seite in verschiedene Gruppen aufgeteilt:

- Antivirus
- Privatsphäre
- Schwachstellen
- IM-Verschlüsselung
- Spiele-/Laptop-Modus
- Heim Netzwerk
- Update
- Registrierung

Für jede Kategorie ist eine Liste von Ereignissen verfügbar. Jedes Ereignis enthält folgende Informationen: Eine Kurzbeschreibung, die von BitDefender durchgeführte Aktion, sowie Datum und Zeitpunkt des Auftretens. Wenn Sie nähere Informationen zu einem Ereignis erhalten möchten dann klicken Sie doppelt auf selbiges.

Klicken Sie auf **Zurücksetzen** wenn Sie die Einträge entfernen möchten oder auf **Aktualisieren** um sicherzustellen das die Anzeige aktuell ist.

## 6. Registrierung und Mein Benutzerkonto

BitDefender Antivirus 2010 verfügt über eine 30-tägige Testversion. Während der Testperiode ist das Produkt voll funktionsfähig, sie können es testen um zu erkennen ob es Ihre Erwartungen erfüllt. Bitte beachten Sie dass, sollte kein BitDefender Benutzerkonto erstellt worden sein, das Produkt die Updates 15 Tage nach seiner Freischaltung einstellt. Das Erstellen eines BitDefender Benutzerkontos ist ein erforderlicher Teil des Registrierungsprozesses.

Um Ihren Computer zu schützen sollten Sie das Produkt noch vor Ende der Testperiode registrieren. Die Registrierung ist ein Zweischrittprozess:

### 1. **Produktaktivierung (Registrierung eines BitDefender Benutzerkontos).**

Um Updates und kostenlosen technischen Support zu erhalten sollten Sie ein BitDefender Benutzerkonto erstellen. Falls Sie bereits ein BitDefender Benutzerkonto haben, registrieren Sie ihren BitDefender unter diesem Konto. BitDefender wird Sie benachrichtigen Ihr Produkt zu aktivieren und wird Sie dabei unterstützen dies zu bewerkstelligen.



#### Wichtig

Sie müssen innerhalb von 15 Tagen nach der Installation von BitDefender ein Benutzerkonto anlegen (wenn Sie sich mit einem Lizenzschlüssel registriert haben, wird diese Zeit auf 30 Tage verlängert). Ansonsten wird BitDefender keine automatische Updates erhalten.

- 2. Registrierung mit einem Lizenzschlüssel.** Der Lizenzschlüssel legt fest für wie lange Sie berechtigt sind das Produkt zu nutzen. Sobald der Lizenzschlüssel abgelaufen ist wird BitDefender seine Funktionen und somit den Schutz Ihres Computers einstellen. Sie müssen bis zum Ende der Testperiode das Produkt mit einem Lizenzschlüssel registrieren. Sie sollten einige Tage bevor die momentan genutzte Lizenz abläuft diese verlängern oder eine neue erwerben.

## 6.1. BitDefender Antivirus 2010 registrieren

Wenn Sie das Produkt mit einem neuen Lizenzschlüssel registrieren möchten oder den aktuellen ändern, klicken Sie auf **Jetzt Registrieren**, ganz oben ins BitDefender Fenster. Der Registrierungs-Assistent wird erscheinen.



Sie können den Registrierungsstatus von BitDefender sehen, den aktuellen Lizenzschlüssel und wieviele Tage verbleiben, bis die Lizenz abläuft.

Um BitDefender Antivirus 2010 zu registrieren:

1. Geben Sie den Lizenzschlüssel in das Editierfeld ein.



### Anmerkung

Sie finden den Lizenzschlüssel:

- Auf dem CD-Aufdruck.
- Auf der Registrierungskarte des Produktes.
- In der E-Mail-Bestätigung des Online-Kaufs.

Wenn Sie keinen Bitdefender-Lizenzschlüssel besitzen, klicken Sie auf den angegebenen Link, um zu dem BitDefender Online-Shop zu gelangen und einen Lizenzschlüssel zu erwerben.

2. Klicken Sie auf **Jetzt registrieren**.

3. Klicken Sie auf **Fertigstellen**.

## 6.2. BitDefender aktivieren

Um BitDefender zu aktivieren, müssen Sie einen BitDefender Benutzerkonto erstellen oder damit Anmelden. Wenn Sie noch keinen BitDefender Benutzerkonto während des Anfangsregistrierungs-Assistenten, können Sie das jetzt wie folgt tun:

- In der Basis-Ansicht, klicken Sie **Alle Probleme beheben**. Der Assistent hilft Ihnen alle hängige Risiken zu beheben, einschließlich das Aktivieren des Produktes.
- Im Standard-Modus, gehen Sie auf **Sicherheit** und klicken Sie auf **Beheben** entsprechend des betreffenden Risiko für Produktaktivierung.
- Gehen Sie in der Profi-Ansicht auf **Registrierung** und klicken Sie auf **Aktivierung**

Der Benutzer-Registrierungs-Assistent wird erscheinen. Hier können Sie einen Benutzerkonto erstellen oder sich mit einem Anmelden um das Produkt zu aktivieren.

Wenn Sie zur Zeit kein BitDefender Benutzerkonto einrichten wollen, klicken Sie auf **später registrieren** und dann auf **Beenden**. Ansonsten wählen Sie:

- „Ich habe noch kein BitDefender-Benutzerkonto“ (S. 45)
- „Ich habe bereits ein BitDefender Benutzerkonto.“ (S. 45)



### Wichtig

Sie müssen innerhalb von 15 Tagen nach der Installation von BitDefender ein Benutzerkonto anlegen (wenn Sie sich mit einem Lizenzschlüssel registriert haben,

wird diese Zeit auf 30 Tage verlängert). Ansonsten wird BitDefender keine automatische Updates erhalten.

## Ich habe noch kein BitDefender-Benutzerkonto

Um ein BitDefender Benutzerkonto anzulegen, folgen Sie diesen Schritten:

1. Wählen Sie **Benutzerkonto anlegen**.
2. Geben Sie die Daten in die entsprechenden Felder ein. Die hier eingetragenen Daten bleiben vertraulich.

- **E-Mail** - geben Sie Ihre E-Mail Adresse an.
- **Passwort** - geben Sie ein Passwort für Ihr BitDefender-Benutzerkonto ein. Das Passwort muss zwischen 6 und 16 Zeichen lang sein
- **Passwort erneut eingeben** - geben Sie erneut das vorher angegebene Passwort ein.



### Anmerkung

Wenn das Konto einmal aktiviert ist, können Sie das zur Verfügung gestellte E-Mailadresse und das Kennwort für die Anmeldung auf Ihrem Konto verwenden, unter <http://myaccount.bitdefender.com>.

3. Auf Wunsch wird BitDefender Sie über die E-Mail-Adresse Ihres Benutzerkontos zu Sonderangeboten informieren. Wählen Sie eine der zur Verfügung stehenden Optionen:

- **Senden Sie mir alle Nachrichten zu**
- **Senden Sie mir nur produktbezogene Nachrichten**
- **Senden Sie mir keine Nachrichten**

4. Klicken Sie auf **Erstellen**.
5. Klicken Sie **Beenden**, um den Assistenten zu beenden.
6. **Aktivieren Sie Ihr Benutzerkonto**. Sie müssen Ihr Benutzerkonto aktivieren bevor Sie es nutzen können. Sobald Sie die vom BitDefender Registrationsdienst gesandte Mail erhalten haben, folgen Sie den darin enthaltenen Anweisungen.

## Ich habe bereits ein BitDefender Benutzerkonto.

BitDefender weist Sie daraufhin, falls bereits ein BitDefender-Benutzerkonto auf Ihrem Computer registriert wurde. In diesem Fall geben Sie das Passwort zu Ihrem Benutzerkonto ein und klicken Sie **Einloggen**. Klicken Sie **Beenden**, um den Assistenten zu beenden.

Wenn Sie schon ein aktives Konto haben, aber BitDefender es nicht findet, folgen Sie diesen Schritten, um Ihr Produkt zu registrieren.

1. Wähle **Einloggen (in ein bestehendes Konto)**.

2. Geben Sie Die E-Mail Adresse und das Kennwort Ihres Kontos in die entsprechenden Felder ein.



## Anmerkung

Wenn Sie Ihr Passwort vergessen haben, klicken Sie **Passwort vergessen?** und folgen Sie den Instruktionen.

3. Auf Wunsch wird BitDefender Sie über die E-Mail-Adresse Ihres Benutzerkontos zu Sonderangeboten informieren. Wählen Sie eine der zur Verfügung stehenden Optionen:
  - **Senden Sie mir alle Nachrichten zu**
  - **Senden Sie mir nur produktbezogene Nachrichten**
  - **Senden Sie mir keine Nachrichten**
4. Klicken Sie auf **Anmelden**.
5. Klicken Sie **Beenden**, um den Assistenten zu beenden.

## 6.3. Lizenzschlüssel kaufen

Wenn sich die Testperiode dem Ende zuneigt, sollten Sie einen Lizenzschlüssel erwerben und Ihr Produkt registrieren. Öffnen Sie BitDefender und klicken Sie den **Kaufen/Verlängern** Link, am unteren Rand des Fensters. Der Link führt Sie auf die Webseite auf welcher Sie einen Lizenzschlüssel für Ihr BitDefender Produkt erwerben können.

## 6.4. Erneuern Ihrer Lizenz

Als BitDefender Kunde sind Sie dazu berechtigt eine Ermässigung beim Erneuern der Lizenz für Ihr BitDefender Produkt zu erhalten.

Falls Ihr Lizenzschlüssel in Kürze abläuft so sollten Sie ihre Lizenz verlängern. Öffnen Sie BitDefender und klicken Sie den **Kaufen/Verlängern** Link, am unteren Rand des Fensters. Der Link leitet Sie zur Lizenzverlängerungsseite.

## 7. Wie man

Dieses Kapitel erläutert Ihnen die gängigsten Aufgaben, die BitDefender zur Verfügung stellt.

- „*Wie man Dateien und Ordner prüft*“ (S. 47)
- „*Wie man eine Systemprüfung einplant*“ (S. 51)

### 7.1. Wie man Dateien und Ordner prüft

Prüfen mit BitDefender ist einfach und flexibel. Es gibt 4 Arten um BitDefender Dateien und Ordner auf Viren und andere Malware prüfen zu lassen:

- Unter Verwendung des Windows Kontext Menus
- Unter Verwendung von Prüfaufgaben
- Unter Verwendung der manuellen Prüfung
- Unter Verwendung der Aktivitätsanzeige

Sobald Sie die Prüfung eingeleitet haben wird der Antivirus Prüfassistent erscheinen und Sie durch den Handlungsprozess leiten.

#### 7.1.1. Unter Verwendung des Windows Kontext Menus

Dies ist der einfachste und empfohlene Weg eine Datei oder Ordner auf Ihrem Computer zu prüfen. Rechtsklicken Sie das zu prüfende Objekt und wählen Sie **Mit BitDefender prüfen** aus dem Menü aus. Folgen Sie dem Antivirus Prüfassistenten um die Prüfung abzuschliessen.

Typische Situationen in welchen Sie diese Prüfmethode verwenden würden schliessen das Folgende ein:

- Sie verdächtigen eine bestimmte Datei oder Ordner infiziert zu sein.
- Wann immer Sie vom Internet Dateien herunterladen von denen Sie glauben infiziert zu sein.
- Prüfen Sie einen freigegebenen Ordner bevor Sie von ihm Dateien auf Ihren Rechner kopieren.

#### 7.1.2. Unter Verwendung von Prüfaufgaben

Wenn Sie Ihren Computer oder bestimmte Ordner regelmässig prüfen lassen möchten, so sollten Sie in Betracht ziehen hierfür eine Prüfaufgabe zu verwenden. Prüfaufgaben weisen BitDefender an wo zu prüfen und welche Option und Aktion zu tätigen ist. Ausserdem, können Sie **planen** sie auf geregelter Basis oder zu einer bestimmten Zeit laufen zu lassen.


Um Ihren Computer unter Verwendung von Prüfaufgaben prüfen zu lassen, öffnen Sie die BitDefender Benutzeroberfläche und starten dort die gewünschte Prüfaufgabe. Abhängig von der Benutzeransicht, ist verschiedenen Schritten zur Durchführung einer Prüfaufgabe zu folgen.

## Starten von Prüfaufgaben in der Basisansicht

In der Basisansicht, kann nur eine Standardprüfung des gesamten PC's gestartet werden, klicken Sie **Jetzt prüfen**. Folgen Sie dem Antivirus Prüfassistenten um die Prüfung abzuschliessen.

## Starten von Prüfaufgaben in der Mittleren Ansicht

In der Mittleren Ansicht können Sie eine Reihe von vorkonfigurierten Prüfaufgaben starten. Zudem können benutzerdefinierte Prüfaufgaben konfiguriert und gestartet werden um bestimmte Bereiche Ihres PC's zu prüfen. Folgen Sie diesen Schritten um eine Prüfaufgabe in der Mittleren Ansicht zu starten:

1. Klicken Sie das **Antivirus** Tab.
2. Auf der linken Seite, im Quick Task-Bereich, klicken Sie **Systemprüfung** um eine Standardprüfung des gesamten PC's zu starten. Um eine andere Prüfung zu starten, klicken Sie den Pfeil  auf der Schaltfläche und wählen die gewünschte Aufgabe. Um eine benutzerdefinierte Prüfung zu konfigurieren und zu starten, klicken Sie **benutzerdefinierte Prüfung**. Dieses sind die verfügbaren Prüfaufgaben:

Prüfaufgabe	Beschreibung
<b>Systemprüfung</b>	Prüft alle Dateien mit Ausnahme von Archiven. In der Standardkonfiguration, wird nach allen Arten von Malware geprüft, ausser auf Rootkits.
<b>Tiefgehende Systemprüfung</b>	Prüft das komplette System In der Voreinstellung wird nach allen Arten von Schädlingen geprüft, wie z.B. Viren, Spyware, Adware, Rootkits und so weiter.
<b>Meine Dokumente prüfen</b>	Verwenden Sie diese um die folgenden für den jeweiligen Benutzer wichtigen Ordner zu prüfen: Eigene Dateien, Desktop und Autostart. Dies stellt sicher das Ihre Eigenen Dateien, Ihr Desktop und die beim Starten von Windows geladenen Programme schädlingsfrei sind.
<b>Prüfung anpassen</b>	Diese Option erlaubt es Ihnen angepasste Prüfvorgänge zu erstellen und auszuführen. Sie können festlegen was geprüft werden soll und weitere Prüfparameter festlegen. Sie können

Prüfaufgabe	Beschreibung
	angepasste Prüfungsvorgänge speichern und auf diese später im fortgeschrittenen oder im Profi-Modus wieder zugreifen.

3. Folgen Sie dem Antivirus Prüfassistenten um die Prüfung abzuschliessen. Falls Sie eine benutzerdefinierte Prüfung durchführen, muss zuvor der entsprechende Assistent abgeschlossen werden.

## Starten von Prüfaufgaben in der Profiansicht

In der Profiansicht können Sie alle vorkonfigurierten Prüfaufgaben durchführen und deren Prüfoptionen ändern. Ausserdem können Sie dort Prüfaufgaben selbst erstellen wenn Sie an bestimmten Stellen Ihres Computers prüfen möchten. Folgen Sie den Schritten um eine Prüfaufgabe in der Profiansicht zu starten:

1. Klicken Sie auf **Antivirus** in dem Menü auf der linken Seite.
2. Klicken Sie auf den Tab **Virensan** Hier finden Sie eine Reihe von Standardprüfaufgaben und Sie können hier Ihre eigenen Prüfaufgaben erstellen. Dies sind die Standardprüfaufgaben welche Sie verwenden können:

Standard Einstellungen	Beschreibung
<b>Tiefgehende Systemprüfung</b>	Prüft das komplette System In der Voreinstellung wird nach allen Arten von Schädlingen geprüft, wie z.B. Viren, Spyware, Adware, Rootkits und so weiter.
<b>Systemprüfung</b>	Prüft alle Dateien mit Ausnahme von Archiven. In der Standardkonfiguration, wird nach allen Arten von Malware geprüft, ausser auf Rootkits.
<b>Schnelle Systemprüfung</b>	Prüft die Windows und Programme Ordner. In der Voreinstellung wird nach allen Arten von Schädlingen geprüft, ausgenommen Rootkits. Ausserdem wird der Arbeitsspeicher, die Registry und Cookies nicht geprüft.
<b>Meine Dokumente</b>	Verwenden Sie diese um die folgenden für den jeweiligen Benutzer wichtigen Ordner zu prüfen: Eigene Dateien, Desktop und Autostart. Dies stellt sicher das Ihre Eigenen Dateien, Ihr Desktop und die beim Starten von Windows geladenen Programme schädlingfrei sind.


3. Doppelklicken Sie die Prüfaufgabe die Sie zu starten wünschen.

4. Folgen Sie dem Antivirus Prüfassistenten um die Prüfung abzuschliessen.

## 7.1.3. Verwende BitDefender Manuelle Prüfung

BitDefender manuelle Prüfung lässt sie eine Prüfung eines bestimmten Ordners oder einer Festplattenpartition durchführen ohne das Erstellen einer Prüfaufgabe. Diese Funktion wurde implimentiert zur Verwendung im abgesicherten Modus von Windows. Falls Ihr System mit einem anpassungsfähigen Virus infiziert wurde, so können Sie versuchen diesen zu entfernen indem Sie Windows im abgesicherten Modus starten und mit der manuellen Prüfung von BitDefender jede Festplattenpartition scannen.

Um Ihren Computer unter Verwendung der manuellen Prüfung zu prüfen, folgen Sie den Schritten:

1. Im  Windows Start Menu, folgen Sie dem Pfad **Start** → **Programme** → **BitDefender 2010** → **BitDefender manuelle Prüfung**. Ein neues Fenster wird sich öffnen.
2. Klicken Sie auf **Hinzufügen**, um das Prüfziel auszuwählen. Ein neues Fenster wird sich öffnen.
3. Wählen Sie das Prüfziel:
  - Um Ihr Desktop zu prüfen, wählen sie einfach **Desktop**.
  - Um eine komplette Festplattenpartition prüfen zu lassen, wählen Sie sie unter Arbeitsplatz aus.
  - Um einen bestimmten Ordner zu prüfen, suchen Sie ihn heraus und wählen ihn aus.
4. Klicken Sie auf **OK**.
5. Klicken Sie auf **Weiter** um die Prüfung zu starten.
6. Folgen Sie dem Antivirus Prüfassistenten um die Prüfung abzuschliessen.

### Was ist Abgesichertes Modus?

Der abgesicherte Modus ist eine Sonderfunktion von Windows, welche in den meisten Fällen zur Behebung von Problemen, die normale Operationen von Windows beeinflussen, verwendet wird. Solche Probleme reichen von Treiberkonflikten, bis hin zu Viren welche Windows am normalen Starten hindern. Im abgesicherten Modus lädt Windows nur die nötigsten Betriebssystemkomponenten und Basistreiber. Nur wenige Anwendungen funktionieren im abgesicherten Modus. Das ist der Grund warum die meisten Viren im abgesicherten Modus inaktiv und somit einfach zu entfernen sind.

Um Windows im abgesicherten Modus zu starten, starten Sie ihren Rechner neu und drücken die F8 Taste bis das Windows Erweiterte Optionen Menu erscheint. Sie können zwischen mehreren Optionen wählen. Sie können **abgesicherter Modus mit Netzwerktreibern wählen** um auch Internetzugriff zu haben.



## Anmerkung

Um mehrere Informationen über Abgesichertes Modus herauszufinden, öffnen Sie die Windows Hilfe/Support (Klicken Sie im Startmenu auf **Hilfe und Support**). Sie könne auch durch eine Suche im Internet hilfreiche Informationen finden.

## 7.1.4. Aktivitätsanzeige

Die **Scan Aktions-Anzeige** ist eine graphische Visualisierung der Prüfaktivität auf Ihrem System. Dieses kleine Fenster ist standardmässig nur verfügbar in der **Profi-Ansicht**.

Sie können die Aktivitätsanzeige verwenden um kurzerhand Dateien und Ordner zu prüfen. Ziehen Sie & die gewünschte Datei oder Ordner um sie zu prüfen in die Aktivitätsanzeige. Folgen Sie dem Antivirus Prüfassistenten um die Prüfung abzuschliessen.



## Anmerkung

Für weitere Informationen lesen Sie bitte „*Scanaktivitätsanzeige*“ (S. 26).

## 7.2. Wie man eine Systemprüfung einplant

Ihren Computer regelmässig prüfen zu lassen ist die beste Art ihn frei von Maleware zu halten. BitDefender gibt Ihnen die Möglichkeit Prüfaufgaben einzuplanen so das Sie Ihren Computer automatisch prüfen lassen können.

Um BitDefender eine geplante Prüfaufgabe durchführen zu lassen folgen Sie den Schritten:

1. Öffnen Sie BitDefender und wechseln Sie in die Profi-Ansicht.
2. Klicken Sie auf **Antivirus** in dem Menü auf der linken Seite.
3. Klicken Sie auf den Tab **Virensan** Hier finden Sie eine Reihe von Standardprüfaufgaben und Sie können hier Ihre eigenen Prüfaufgaben erstellen.
  - Systemaufgaben sind verfügbar und können unter jedem Windows Benutzerkonto gestartet werden.
  - Benutzeraufgaben sind ausschliesslich für den Benutzer verfügbar der sie erstellt hat und können auch nur von diesem gestartet werden.

Dies sind die Standardprüfaufgaben welche Sie einplanen können:

Standard Einstellungen	Beschreibung
<b>Tiefgehende Systemprüfung</b>	Prüft das komplette System In der Voreinstellung wird nach allen Arten von Schädlingen geprüft, wie z.B. Viren, Spyware, Adware, Rootkits und so weiter.

Standard Einstellungen	Beschreibung
<b>Systemprüfung</b>	Prüft alle Dateien mit Ausnahme von Archiven. In der Standardkonfiguration, wird nach allen Arten von Malware geprüft, ausser auf Rootkits.
<b>Schnelle Systemprüfung</b>	Prüft die Windows und Programme Ordner. In der Voreinstellung wird nach allen Arten von Schädlingen geprüft, ausgenommen Rootkits. Ausserdem wird der Arbeitsspeicher, die Registry und Cookies nicht geprüft.
<b>Prüfung bei Login</b>	Prüft die Objekte, die ausgeführt werden, wenn ein Benutzer sich bei Windows anmeldet. Um diese Aufgabe zu nutzen, muss sie eingeplant werden beim Systemstart zu laufen. Standardmäßig ist die Prüfung im Hintergrund deaktiviert.
<b>Meine Dokumente</b>	Verwenden Sie diese um die folgenden für den jeweiligen Benutzer wichtigen Ordner zu prüfen: Eigene Dateien, Desktop und Autostart. Dies stellt sicher das Ihre Eigenen Dateien, Ihr Desktop und die beim Starten von Windows geladenen Programme schädlingfrei sind.

Falls keine der Prüfaufgaben Ihren Bedürfnissen entspricht können Sie eine neue Prüfaufgabe erstellen, welche Sie dann wiederum so einplanen können wie Sie wünschen.

4. Rechtsklicken Sie die gewünschte Prüfaufgabe und wählen Sie **Eingeplant**. Ein neues Fenster wird sich öffnen.
5. Planen Sie die Aufgabe ein wie erforderlich:
  - Um die Aufgabe einmalig durchzuführen, wählen Sie **Einmalig** und bestimmen Sie das Startdatum und die Zeit.
  - Um die Prüfaufgabe nach dem Systemstart, wählen Sie **Beim Systemstart**. Geben Sie an wie lange nach dem Systemstart die Aufgabe gestartet sein wird.(Minuten)
  - Um die Aufgabe auf regulärer Basis laufen zu lassen, wählen Sie **Periodisch** und bestimmen Sie die Häufigkeit, das Startdatum und die Zeit.



### Anmerkung

Als Beispiel, um Ihren Computer jeden Samstag um 2:00Uhr prüfen zu lassen, müssen Sie wie folgt einplanen:

- a. Wählen Sie **Periodisch**.

- b. Im **Täglich** Feld, geben Sie 1 ein und wählen dann **Wochen** im Menu. Auf diese Art wird die Aufgabe einmal wöchentlich laufen.
  - c. Legen Sie als Startdatum den kommenden Samstag fest.
  - d. Legen Sie als Startzeit 2 : 00 : 00 Uhr fest.
6. Klicken Sie **OK** um die Planung zu speichern. Die Prüfaufgabe wird automatisch, gemäß der definierten Planung, ablaufen. Falls der Computer im Moment der geplanten Aufgabe abgeschaltet ist, so wird die Aufgabe beim nächsten Computerstart starten.

## 8. BitDefender reparieren oder entfernen

Wenn Sie BitDefender Antivirus 2010 reparieren oder entfernen wollen, folgen Sie dem Pfad vom Windows Start Menu: **Start** → **Programme** → **BitDefender 2010** → **Reparieren oder Entfernen**.

Sie werden aufgefordert, Ihre Auswahl zu bestätigen. Klicken Sie dazu auf **Weiter**. Ein neues Fenster mit folgenden Auswahloptionen wird angezeigt:

- **Reparieren** - dient zur Neuinstallation sämtlicher Programmkomponenten, die beim vorhergegangenen Setup installiert wurden.

Wenn Sie Reparieren von BitDefender wählen erscheint ein neues Fenster. Klicken Sie auf **Reparieren** um die Reparatur zu starten.

Bitte starten Sie Ihren Computer neu wenn Sie dazu aufgefordert werden, klicken Sie anschließend auf **Installieren** um BitDefender Antivirus 2010 neu zu installieren.

Wenn der Installationsprozess abgeschlossen wurde erscheint ein neues Fenster. Klicken Sie auf **Fertigstellen**.

- **Entfernen** - dient zum Entfernen aller installierten Komponenten.



### Anmerkung

Wir empfehlen die Option **Entfernen** zu verwenden um eine saubere Neuinstallation durchzuführen.

Wenn Sie BitDefender entfernen wählen erscheint ein neues Fenster.



### Wichtig

**Nur Windows Vista!** Nach dem entfernen von BitDefender sind Sie nicht länger vor Schädlingen wie z.B. Viren und Spyware geschützt. Wenn Sie Windows Defender nach der Deinstallation von BitDefender wieder aktivieren möchten selektieren Sie bitte die entsprechende Auswahl.

Klicken Sie auf **Entfernen** um BitDefender Antivirus 2010 vom Ihrem Computer zu entfernen.

Sobald der Entfernungsprozess abgeschlossen wurde erscheint ein neues Fenster. Klicken Sie auf **Fertigstellen**.



### Anmerkung

Nachdem die Deinstallation beendet wurde empfehlen wir Ihnen den Ordner **BitDefender** im Ordner **Programme** zu löschen.

## 9. Problemlösung

Dieses Kapitel zeigt einige Probleme bei der Benutzung von BitDefender auf und bietet mögliche Lösungen dazu. Die meisten dieser Probleme können durch die geeigneten Einstellungen im Produkt behoben werden.

- „Installationsprobleme“ (S. 55)
- „BitDefender Dienste antworten nicht.“ (S. 58)
- „Entfernen von BitDefender fehlgeschlagen“ (S. 58)

Wenn Sie Ihr Problem hier nicht finden oder dieser weiterhin besteht, können Sie kontakt zu unserem BitDefender Technischen Support aufnehmen, wie beschrieben in „Support“ (S. 60).

### 9.1. Installationsprobleme

Dieser Artikel hilft Ihnen, die allgemeinsten Installationsprobleme mit BitDefender zu überprüfen. Diese Probleme können in die folgenden Kategorien gruppiert werden:

- **Installationsgültigkeitsstörungen:** der Einstellungsassistent kann wegen spezifische Bedingungen auf Ihrem System nicht laufen.
- **Installation fehlgeschlagen:** Sie haben eine Installation vom Einstellungsassistenten gestartet, wurde aber nicht erfolgreich abgeschlossen.

#### 9.1.1. Installationsgültigkeitsstörungen

Beim Start des Einstellungsassistenten ist eine Anzahl von Bedingungen zu erfüllen um zu gewährleisten dass die Installation starten kann. Die folgende Tabelle zeigt Ihnen die häufigsten Problemquellen während der Installation und mögliche Methoden um diese zu beheben.

Fehler	Beschreibung&Lösung
Sie haben nicht genügend Rechte um das Programm zu installieren.	Um den Einstellungsassistent zu starten und BitDefender zu installieren, benötigen Sie Administratorrechte. Wählen Sie eine der folgenden Methoden: <ul style="list-style-type: none"><li>● Melden Sie sich am Windows mit einen Administratorkonto ein und starten Sie den Einstellungsassistent erneut.</li><li>● Klicken Sie mit der rechten Maustaste auf die Installationsdatei und wählen Sie <b>Ausführen als...</b>. Geben Sie den Benutzername und Passwort des Windows Administratorskonto ein.</li></ul>

Fehler	Beschreibung&Lösung
Der Installer hat eine ältere BitDefender Version entdeckt, die nicht richtig deinstalliert wurde.	<p>BitDefender war vorher auf Ihr System installiert, aber die Installation wurde nicht vollständig entfernt. Diese blockiert eine neue Installation von BitDefender.</p> <p>Um diese Problem zu überwinden und BitDefender zu installieren, folgen Sie diesen Schritten:</p> <ol style="list-style-type: none"><li>1. Begeben Sie sich auf <a href="http://www.bitdefender.com/uninstall">www.bitdefender.com/uninstall</a> und speichern Sie den Uninstall Tool auf Ihren Rechner.</li><li>2. Starten Sie das Uninstall Tool durch benutzung der Administratorrechte.</li><li>3. Bitte starten Sie Ihren Computer neu.</li><li>4. Starten Sie den Einstellungsassistent erneut um BitDefender zu installieren.</li></ol>
Bitdefender ist mit Ihren Betriebssystem nicht kompatibel.	<p>Sie versuchen BitDefender auf einen nicht unterstützten Betriebssystem zu installieren. Besuchen Sie bitte <i>„Systemanforderungen“</i> (S. 1) um herauszufinden auf was für einen Betriebssystem Sie BitDefender installieren können.</p> <p>Ihr Betriebssystem ist Windows XP mit Service Pack 1 oder niedriger, Sie können Service Pack 2 oder einen höheren installieren und den Einrichtungsassistent erneut ausführen.</p>
Die Installationsdatei wurde für eine andere Art von Prozessoren entwickelt.	<p>Wenn Sie eine solche Fehlermeldung erhalten, dann bedeutet das, dass Sie eine falsche Version der Installationsdatei ausführen. Es gibt Zwei Versionen der BitDefender Installationsdatei: eine für 32-bit Prozessoren und eine andere für 64-bit Prozessoren.</p> <p>Um sicher zu gehen dass Sie die richtige Version für Ihren System erhalten, laden Sie die Installationsdatei bitte von hier herunter:<a href="http://www.bitdefender.de">www.bitdefender.de</a>.</p>

## 9.1.2. Installation fehlgeschlagen

Es gibt mehrere Installationsausfallmöglichkeiten:

- Während der Installation, erscheint ein Störungsfenster. Sie erhalten möglicherweise eine Nachricht zum Abbrechen der Installation oder um das "Uninstall Tool" zu starten um Reste einer früheren Installation zu entfernen.



## Anmerkung

Nach dem Start der Installation erhalten Sie möglicherweise eine Benachrichtigung, daß nicht genügend freier Speicherplatz auf Ihrer Festplatte zur Verfügung steht. In diesem Fall müssen Sie den benötigten Platz auf der Zielpartition frei machen und danach die Installation fortsetzen oder neu starten.

- Die Installation hängt und möglicherweise friert Ihr System ein. Nur einen Neustart stellt den Systemsreaktionsvermögen wieder her.
- Installation wurde abgeschlossen, aber Sie können einige oder alle BitDefender Funktionen nicht verwenden.

Um eine Fehlinstallation zu überprüfen und BitDefender zu installieren, folgen Sie diesen Schritten:

1. **Reinigen Sie das System nach der Fehlinstallation.** Falls die Installation fehlschlägt, bleiben einige BitDefender Registry-Schlüssel und Dateien in Ihrem System. Solche Rückstände können eine erneute Installation verhindern. Ebenso kann die Systemleistung und Stabilität leiden. Aus diesem Grund müssen diese vor einer erneuten Produktinstallation entfernt werden.

Wenn die Fehlermeldung einen Knopf anzeigt, um ein Uninstall Tool auszuführen, klicken Sie diesen an, um das System zu reinigen. Andernfalls gehen Sie folgendermaßen vor:

- a. Begeben Sie sich auf [www.bitdefender.com/uninstall](http://www.bitdefender.com/uninstall) und speichern Sie den Uninstall Tool auf Ihren Rechner.
  - b. Starten Sie das Uninstall Tool durch benutzung der Administratorrechte.
  - c. Bitte starten Sie Ihren Computer neu.
2. **Überprüfen Sie mögliche Ursachen, warum die Installation fehlschlug.** Bevor Sie mit der neuinstallation fortfahren, überprüfen und entfernen Sie mögliche Ursachen, die die Installation verursacht haben könnte:
    - a. Überprüfen Sie, ob Sie irgendeine andere Sicherheitslösung installiert haben, weil diese den Normalbetrieb von BitDefender stören könnte. Wenn dies der Fall ist, empfehlen wir Ihnen alle anderen Sicherheitslösungen zu entfernen und BitDefender wieder neu zu installieren.
    - b. Überprüfen Sie auch ob Ihr System infiziert ist. Wählen Sie eine der folgenden Methoden:
      - Benutzen Sie die BitDefender Wiederherstellungs-CD, um Ihren Computer zu scannen und alle vorhandenen Bedrohungen zu entfernen. Für deatillierte Information, sehen Sie bitte in die Hilfe Datei oder in das Benutzerhandbuch.
      - Öffnen Sie Internet Explorer und begeben Sie sich auf [www.bitdefender.de](http://www.bitdefender.de), führen Sie einen Online Scan durch (klicken Sie auf **Virens scanner**).

3. Versuchen Sie erneut BitDefender zu installieren. Es wird empfohlen dass Sie die aktuellste Version der Installationsdatei von [www.bitdefender.de](http://www.bitdefender.de) herunterladen und ausführen.
4. Wenn die Installation wieder fehlschlägt, nehmen Sie bitte kontakt zum BitDefender Support auf, wie beschrieben in „Support“ (S. 60).

## 9.2. BitDefender Dienste antworten nicht.

Dieser Artikel hilft Ihnen bei der Lösung des *BitDefender Dienste antworten nicht* Problems. Diese Fehlermeldung kann folgendermassen auftauchen:

- Das BitDefender Symbol in **System Tray** ist ausgegraut und ein Pop-up informiert Sie, dass die BitDefender Dienste nicht Antworten.
- Das BitDefender Fenster zeigt an, dass die BitDefender Dienste nicht Antworten.

Der Fehler kann durch einen der folgenden Bedingungen verursacht werden:

- ein wichtiges Update wird installiert.
- temporäre Kommunikationsstörungen zwischen den BitDefender Dienste.
- einige der BitDefender Dienste sind gestoppt.
- andere Sicherheitslösungen laufen gleichzeitig wie BitDefender auf Ihren Rechner.
- Viren auf Ihrem System beeinflussen den Normalbetrieb von BitDefender.

Um diese Störung zu überprüfen, versuchen Sie diese Lösungen:

1. Warten Sie einen Moment und sehen Sie ob sich was ändert. Die Störung könnte temporär sein.
2. Starten Sie den Rechner neu und warten Sie einige Momente, bis Bitdefender geladen ist. Öffnen Sie BitDefender und überprüfen Sie ob das Problem immernoch besteht. Das neustarten des Rechners behebt normalerweise das Problem.
3. Überprüfen Sie, ob Sie irgendeine andere Sicherheitslösung installiert haben, weil diese den Normalbetrieb von BitDefender stören könnte. Wenn dies der Fall ist, empfehlen wir Ihnen alle anderen Sicherheitslösungen zu entfernen und BitDefender wieder neu zu installieren.
4. Wenn das Problem weiterhin besteht, kann es sich um ein ernsteres Problem handeln (z.B., können der Rechner mit einem Virus infiziert sein, wodurch BitDefender behindert wird). Bitte kontaktieren Sie den BitDefender Support wie im Abschnitt „Support“ (S. 60) beschrieben.

## 9.3. Entfernen von BitDefender fehlgeschlagen

Dieser Artikel hilft Ihnen bei Fehlern, die auftreten können, wenn Sie BitDefender deinstallieren. Es gibt zwei mögliche Situationen:

- Während der Deinstallation, erscheint ein Störungsfenster. Das Fenster bietet die Möglichkeit ein Deinstallations-Tool auszuführen, das Ihr System bereinigt.
- Die Deinstallation hängt und möglicherweise friert Ihr System ein. Klicken Sie auf **Abbrechen** um die Deinstallation abzubrechen. Wenn das nicht funktionieren sollte, starten Sie Ihren Rechner neu.

Falls die Deinstallation fehlschlägt, bleiben einige BitDefender Registry-Schlüssel und Dateien in Ihrem System. Solche Rückstände können eine erneute Installation verhindern. Ebenso kann die Systemleistung und Stabilität leiden. Um den BitDefender vollständig von Ihrem System zu entfernen führen Sie das "Uninstall Tool" aus.

Wenn die Deinstallation mit einer Fehlermeldung fehlschlägt, klicken Sie die Schaltfläche um das "Uninstall Tool" zu starten und das System zu bereinigen. Andernfalls gehen Sie folgendermaßen vor:

1. Begeben Sie sich auf [www.bitdefender.com/uninstall](http://www.bitdefender.com/uninstall) und speichern Sie den Uninstall Tool auf Ihren Rechner.
2. Starten Sie das Uninstall Tool durch benutzung der Administratorrechte. Das Uninstall Tool entfernt alle Dateien und Registryeinträge welche durch die automatische Deinstallation nicht entfernt wurden.
3. Bitte starten Sie Ihren Computer neu.

Wenn Sie weitere Hilfe benötigen, kontaktieren Sie den BitDefender Support wie in folgendem Abschnitt beschrieben: „*Support*“ (S. 60).

## 10. Support

Als geschätzter Anbieter ist BitDefender stets bemüht, einen einmalig schnellen und sorgfältigen Support anzubieten. Die BitDefender Knowledge Base bietet Ihnen Lösungen zu den meisten Problemen und Fragen bezüglich BitDefender. Falls Sie in der Knowledge Base keine Lösung finden, können Sie den BitDefender Kundendienst kontaktieren. Unsere Support-Mitarbeiter werden Ihre Fragen in angemessener Zeit beantworten und Ihnen jede erforderliche Unterstützung zukommen lassen.

### 10.1. Nach Hilfe fragen

Um Unterstützung zu erhalten, verwenden Sie die BitDefender Selbsthilfe. Folgen Sie einfach den Schritten:

1. Gehen Sie zu <http://www.bitdefender.com/help>. Hier können Sie die BitDefender Knowledge Base finden. Die BitDefender Knowledge Base beherbergt zahlreiche Artikel welche Lösungen zu BitDefender-bezogenen Problemen enthalten.
2. Suchen Sie in der BitDefender Knowledge Base nach Artikeln welche Ihnen möglicherweise eine Lösung zu Ihrem Problem geben.
3. Bitte lesen Sie die entsprechenden Artikel und versuchen Sie es mit den vorgeschlagenen Lösungen.
4. Falls die Lösung es nicht vermag Ihr Problem zu beheben, verwenden Sie den Link im Artikel um den BitDefender Kundendienst zu kontaktieren.
5. Loggen Sie sich in Ihr Bitdefender Benutzerkonto ein.
6. Kontaktieren Sie die BitDefender Support-Mitarbeiter per E-Mail, Chat oder Telefon.

### 10.2. Kontaktinformation

Effiziente und kundenorientierte Kommunikation ist der Schlüssel zu einem erfolgreichen Geschäftsmodell. Seit mehr als 10 Jahren überbietet BITDEFENDER konstant die bereits hochgesteckten Erwartungen unserer Kunden und Partner und diese Tradition wollen wir auch in Zukunft fortführen. Für jedwede Fragen stehen wir Ihnen gerne zur Verfügung.

#### 10.2.1. Kontaktadressen

Vertrieb: [vertrieb@bitdefender.de](mailto:vertrieb@bitdefender.de)  
Technischer Support: [www.bitdefender.com/help](http://www.bitdefender.com/help)  
Dokumentation: [documentation@bitdefender.com](mailto:documentation@bitdefender.com)  
Partner Programm: [vertrieb@bitdefender.de](mailto:vertrieb@bitdefender.de)  
Marketing: [marketing@bitdefender.de](mailto:marketing@bitdefender.de)  
Media Relations: [presse@bitdefender.de](mailto:presse@bitdefender.de)

Jobs: [jobs@bitdefender.de](mailto:jobs@bitdefender.de)

Virus Einsendungen: [virus\\_submission@bitdefender.com](mailto:virus_submission@bitdefender.com)

Spam Einsendungen: [spam\\_submission@bitdefender.com](mailto:spam_submission@bitdefender.com)

Report Abuse: [abuse@bitdefender.com](mailto:abuse@bitdefender.com)

Produkt Webseite: <http://www.bitdefender.de>

Produkt ftp Archive: <http://www.bitdefender.de>

Lokale Großhändler: <http://www.bitdefender.com/site/Partnership/list/>

BitDefender Knowledge Base: <http://kb.bitdefender.de>

## 10.2.2. BitDefender Geschäftsstellen

Die BitDefender Niederlassungen stehen für Fragen und Informationen in ihren jeweiligen Regionen jederzeit zur Verfügung, sowohl für vertriebliche als auch für allgemeine Anfragen. Die genauen Kontaktdaten und Adressen finden Sie in der unten stehenden Auflistung.

### Deutschland

#### **BitDefender GmbH**

Airport Office Center

Robert-Bosch-Straße 2

59439 Holzwickede

Deutschland

Geschäftsstelle: +49 2301 91 84 222

Vertrieb: [vertrieb@bitdefender.de](mailto:vertrieb@bitdefender.de)

Technischer Support: <http://kb.bitdefender.de>

Web: <http://www.bitdefender.de>

### Großbritannien und Irland

Business Centre 10 Queen Street

Newcastle, Staffordshire

ST5 1ED

E-Mail: [info@bitdefender.co.uk](mailto:info@bitdefender.co.uk)

Telefon: +44 (0) 8451-305096

Vertrieb: [sales@bitdefender.co.uk](mailto:sales@bitdefender.co.uk)

Technischer Support: <http://www.bitdefender.com/help>

Web: <http://www.bitdefender.co.uk>

### Spain

#### **BitDefender España SLU**

C/ Balmes, 191, 2<sup>a</sup>, 1<sup>a</sup>, 08006

Barcelona

Fax: +34 932179128

Telefon: +34 902190765

Vertrieb: [comercial@bitdefender.es](mailto:comercial@bitdefender.es)  
Technischer Support: [www.bitdefender.es/ayuda](http://www.bitdefender.es/ayuda)  
Webseite: <http://www.bitdefender.es>

## Romania

### **BITDEFENDER SRL**

West Gate Park, Building H2, 24 Preciziei Street  
Bucharest

Fax: +40 21 2641799

Telefon Vertrieb: +40 21 2063470

Vertrieb E-Mail: [sales@bitdefender.ro](mailto:sales@bitdefender.ro)

Technischer Support: <http://www.bitdefender.ro/suport>

Webseite: <http://www.bitdefender.ro>

## U.S.A

### **BitDefender, LLC**

6301 NW 5th Way, Suite 3500

Fort Lauderdale, Florida 33309

Telefon (Geschäftsstelle&Vertrieb): 1-954-776-6262

Vertrieb: [sales@bitdefender.com](mailto:sales@bitdefender.com)

Technischer Support: <http://www.bitdefender.com/help>

Web: <http://www.bitdefender.com>